

JUNINOTA 2011
AOW/ANW/AKW/AIO/MKOB

FONDSONTWIKKELING 2010 T/M 2012

BEGROTING AKW, AIO en MKOB 2012
GEACTUALISEERDE RAMING AKW en AIO 2011
AFREKENING AKW en AIO 2010

JUNINOTA 2011

AOW/ANW/AKW/AIO/MKOB

FEZU11.0194

**De Juninota is op 22 juni 2011
vastgesteld door de Raad van Bestuur van de
Sociale Verzekeringsbank**

Amstelveen, juni 2011

VOORWOORD

Voor u ligt de Juninota 2011 van de Sociale Verzekeringsbank (SVB). Met deze rapportage verstrekt de Sociale Verzekeringsbank vóór 1 februari, 1 juli en 1 november ramingen voor de fondsen Algemene Ouderdomswet (AOW), Algemene nabestaandenwet (Anw), Algemene Kinderbijslagwet (AKW), Aanvullende Inkomensvoorziening Ouderen (AIO) en Mogelijkheid Koopkrachttegemoetkoming Oudere Belastingplichtigen (MKOB). In deze ramingen staan gegevens over het aantal gerechtigden, de baten en lasten en de vermogenspositie voor het lopende jaar en het daaropvolgende jaar.

In deze nota staat een terugblik op de fondsonwikkelingen in 2010 en een vooruitblik naar de fondsonwikkelingen in 2011 en 2012. Daarnaast wordt een indicatie gegeven van de uitkeringslasten tot en met 2016.

INHOUDSOPGAVE

1	Inleiding	7
2	Ontwikkeling en uitgangspunten voor de ramingen	9
3	Resultatenrekening en balans 2010	15
4	Resultatenrekening en balans 2011	19
5	Resultatenrekening en balans 2012 in variant A: Aanpassen premietarieven	25
6	Resultatenrekening en balans 2012 in variant B: Premietarieven CEP	29
7	Liquiditeitsprognoses 2011 en 2012	33
8	Meerjarenraming uitkeringslasten 2011 tot en met 2016	35
	Bijlagen	39
1	Resultatenrekening en balans 2010 en 2011: voorgaande raming januari 2011	41
2	Bedragen: voorgaande raming januari 2011	43
3	Bedragen: huidige raming juni 2011	47
4	Volumina: voorgaande raming januari 2011	51
5	Volumina: huidige raming juni 2011	52
6	Afrekening AKW 2010	53
7	Kasstromen AKW	55
8	Afrekening AIO 2010	57
9	Kasstromen AIO	59

1 INLEIDING

Inhoud

Deze nota heeft betrekking op de fondsen AOW, Anw, AKW, AIO en MKOB. In deze nota wordt teruggeblikt op de ontwikkelingen bij deze fondsen in 2010 en vooruitgeblikt naar de fondsontwikkelingen in 2011 en 2012. Daarnaast wordt een indicatie gegeven van de uitkeringslasten tot en met 2016.

De huidige cijfers voor 2010 (conform jaarrekening SVB) en 2011 worden vergeleken met de ramingen uit de Januarinota. De cijfers voor 2012 worden vergeleken met de raming 2011 uit deze Juninota.

Belangrijke wijzigingen

Invoering MKOB

Vanaf 1 juni 2011 is de wet Mogelijkheid Koopkrachttegemoetkoming Oudere Belastingplichtigen (MKOB) in werking getreden. Deze wet vervangt de AOW-tegemoetkoming. Personen vanaf 65 jaar die in Nederland belasting betalen en personen vanaf 65 jaar die in het buitenland wonen en in Nederland over 90% of meer van hun inkomen belasting betalen, krijgen de MKOB-tegemoetkoming. In deze Juninota is de MKOB voor het eerst opgenomen.

Generieke korting partnertoeslag AOW

Het ministerie van SZW gaat ervan uit dat het wetsvoorstel verlaging AOW partnertoeslag per 1 augustus 2011 in gaat. Met dit wetsvoorstel wordt de AOW partnertoeslag met 10% gekort wanneer het huishoudensinkomen hoger is dan 162% van het bruto minimumloon inclusief vakantietoeslag. In de ramingen van 2011 en 2012 is deze maatregel verwerkt, uitgaande van de door het ministerie veronderstelde ingangsdatum.

Leidraad voor het lezen van deze Juninota

In hoofdstuk 2 staan de uitgangspunten van de ramingen. In hoofdstuk 3 wordt de realisatie van 2010 vergeleken met de Januarinota. In hoofdstuk 4 wordt de raming van 2011 vergeleken met de Januarinota. In hoofdstuk 5 wordt een variant van de raming van 2012 uitgewerkt waarbij de vermogensposities worden weggewerkt door wijziging van de premietarieven. In hoofdstuk 6 staat een variant van de raming van 2012 waarbij zoveel mogelijk is uitgegaan van het CEP. In hoofdstuk 7 staat een overzicht van de ontwikkelingen bij de liquide middelen. En ten slotte wordt in hoofdstuk 8 een meerjarenraming van de uitkeringslasten gepresenteerd.

2

ONTWIKKELING EN UITGANGSPUNTEN VOOR DE RAMINGEN

Dit hoofdstuk beschrijft de ontwikkelingen die van invloed zijn op de vermogenspositie van de fondsen AOW, Anw, AKW, AIO en MKOB. Deze ontwikkelingen worden vertaald naar de uitgangspunten voor de ramingen. De ramingen van de SVB zijn gebaseerd op het Centraal Economisch Plan (CEP) 2011 van het Centraal Planbureau (CPB) uit maart 2011. Aan het einde van dit hoofdstuk staat een tabel met de uitgangspunten voor de huidige ramingen in vergelijking met uitgangspunten voor de ramingen van januari 2011.

Algemeen

In de jaarrekening van de door de Sociale Verzekeringsbank beheerde fondsen worden de baten en lasten verantwoord op transactiebasis. Dit betekent dat de ontvangsten en uitgaven toegerekend worden aan de jaren waarop deze betrekking hebben. Het Rijk gaat bij de financiering van de AKW, AIO en MKOB uit van de ontvangsten en uitgaven op kasbasis. In deze nota staan voor de AKW en AIO zowel cijfers op transactiebasis als op kasbasis.

De huidige ramingen zijn opgesteld op basis van de meest recente uitgangspunten van het Centraal Planbureau, het Centraal Economisch Plan (CEP) 2011 uit maart 2011. Daarnaast zijn de meest recente ramingen voor de nabetalingsverzekering verwerkt. In deze premienota wordt uitgegaan van de huidige wetgeving; voorgenomen toekomstig beleid is niet in de ramingen meegenomen. Uitzondering hierop is de generieke korting; deze maatregel is wel meegenomen in de ramingen.

Ontwikkeling aantal gerechtigden

Door de vergrijzing van de bevolking neemt het aantal AOW-gerechtigden steeds verder toe. Met de wijziging van de Algemene Weduwen- en Wezenwet (AWW) in de Algemene nabestaandenwet (Anw), krijgen alleen nabestaanden die geboren zijn vóór 1950 nog een uitkering. Nabestaanden die later zijn geboren krijgen alleen Anw als zij thuiswonende kinderen jonger dan achttien jaar hebben, of als zij arbeidsongeschikt zijn. Daarnaast wordt het inkomen gekort op de uitkering. Zo blijven er steeds minder nabestaanden over die Anw ontvangen.

Het aantal kinderbijslagkinderen is redelijk stabiel.

De uitvoering van de AIO is sinds 1 januari 2010 een wettelijke taak van de SVB. Door de toename van het aantal gekorte AOW-ers, neemt het aantal AIO-gerechtigden toe.

Uitkeringsbedragen

Het minimumloon wordt geïndexeerd met de gewogen gemiddelde stijging van de regelingslonen in de grote CAO's indien op tien mensen met een betaalde baan (actieven) maximaal zeven mensen zonder een betaalde baan (inactieven) zijn. Het minimumloon is op 1 januari 2011 met 0,59 procent geïndexeerd en zal op 1 juli 2011 met 0,76 procent worden geïndexeerd. Voor 2012 gaat het CPB uit van een stijging van het minimumloon met 1,24 procent op zowel 1 januari als op 1 juli. Het netto AOW-pensioen en de netto Anw-uitkering zijn gekoppeld aan het netto minimumloon. Op deze manier wordt ook rekening gehouden met de belastingen en de sociale premies die worden ingehouden op het minimumloon, het AOW-pensioen en de Anw-uitkering. De uitkeringsbedragen AOW en Anw in deze nota zijn exclusief de Tegemoetkoming AOW en Anw.

De netto AIO-uitkering is gekoppeld aan de netto AOW-uitkering. De indexatie van de AIO uitkeringsbedragen volgt dan ook de indexatie van de uitkeringsbedragen AOW.

De kinderbijslagbedragen worden geïndexeerd met de prijsindex van de gezinsconsumptie. In 2011 zijn de bedragen zowel op 1 januari als op 1 juli niet geïndexeerd. Voor 2012 wordt uitgegaan van een indexatie van 0,56 procent in januari en 1,38 procent in juli. Vóór 1995 was de kinderbijslag per kind hoger als het gezin groter was. Voor kinderen die sinds 1995 geboren zijn is dit niet meer het geval.

Uitvoeringskosten

De uitvoeringskosten over 2011 zijn conform het eerste externe tertaalverslag 2011. De uitvoeringskosten over 2012 zijn conform de begroting 2012 uit het ontwerp-jaarplan 2012 (van juni 2011).

Premiebatens

De SVB rapporteert de premiebatens voor de AOW en Anw op basis van de definitie van de Economische en Monetaire Unie (EMU). Dit houdt in dat de premieontvangsten via de inkomstenheffing en de nabetalingsen over de loonheffing en de inkomstenheffing worden toegerekend aan de batens in het jaar waarin deze zijn ontvangen door de Belastingdienst. De premieontvangsten via de loonheffing tussen 1 februari van het verslagjaar en 31 januari van het jaar dat volgt op het verslagjaar worden toegerekend aan de batens in het verslagjaar.

Premietarieven

De premietarieven van 17,90 procent voor de AOW en 1,1 procent voor de Anw in 2011 zijn gehandhaafd voor 2012. Daarnaast rekest de SVB een variant van de raming voor 2012 uit waarbij de premietarieven worden aangepast om de vermogenssaldi weg te werken.

Premieplichtig inkomen en heffingskorting

Mensen van 65 jaar en ouder betalen geen AOW-premie. Daarom is het premieplichtig inkomen voor de AOW lager dan voor de Anw. Voor 2011 wordt het premieplichtig inkomen geraamd op € 216 miljard voor de AOW en € 263 miljard voor de Anw. Voor 2012 wordt het premieplichtig inkomen geraamd op € 221 miljard voor de AOW en € 270 miljard voor de Anw.

De totale heffingskorting wordt toegerekend aan de fondsen naar verhouding van de premietarieven in de eerste schijf. De totale heffingskorting voor belastingplichtigen jonger dan 65 jaar wordt geraamd op € 31 miljard in 2011 en 2012 en verdeeld over het Rijk, de AOW, Anw en AWBZ. Voor belastingplichtigen van 65 jaar en ouder wordt de totale heffingskorting geraamd op € 4,8 miljard in 2011 en € 5,1 miljard in 2012. Deze wordt verdeeld over het Rijk, de Anw en de AWBZ.

Afdrachtvermindering

Op basis van de wet vermindering afdracht loonbelasting en premies volksverzekeringen hoeft de werkgever in bepaalde situaties minder loonheffing af te dragen aan de Belastingdienst. Als gevolg hiervan ontvangen de AOW en de Anw minder premiebatens. Naar verwachting scheelt dit voor de AOW € 123 miljoen in 2011 en € 125 miljoen in 2012 en voor de Anw € 9 miljoen in 2011 en 2012.

Nabetalingen

De Belastingdienst int de premies volksverzekeringen samen met de loon- en inkomstenbelasting. Deze belastingen en premies worden eerst voorlopig verdeeld over het Rijk en de fondsen AOW, Anw en AWBZ. Na twee jaar wordt de loonbelasting afgerekend via nabetalingsen en weer twee jaar later volgt de afrekening van de inkomstenbelasting. De Belastingdienst heeft de afrekening loonbelasting 2007 en inkomstenheffing 2005 niet in 2009 laten plaatsvinden, omdat de beschikbare gegevens nog onvoldoende betrouwbaar waren. Beide afrekeningsen hebben in december 2010 alsnog plaatsgevonden. De afrekening loonbelasting 2008 die in 2010 afgerekend zou moeten worden, vindt in de loop van 2011 plaats.

Vanaf het transactiejaar 2006 int de Belastingdienst naast de loonbelasting en premies volksverzekeringen ook de premies werknemersverzekeringen. De verdeling tussen de loonbelasting en premies volksverzekeringen enerzijds en de premies werknemersverzekeringen anderzijds, wordt op basis van een voorlopige verdeelsleutel gemaakt. Na een jaar vindt een herberekening van de verdeling plaats met behulp van de definitieve verdeelsleutels. In 2010 zijn de afrekening herberekening 2008 en een herziening van de herberekening 2007 ontvangen.

Bijdrage in de Kosten van de Kortingsen

Sinds de belastingherziening in 2001 komen er per saldo minder premies binnen bij de volksverzekeringen AOW, Anw en AWBZ. Ter compensatie verstrekt het Rijk de Bijdrage in de Kosten van de Kortingsen (BIKK) aan de fondsen. De hoogte van deze BIKK is afhankelijk van de heffingskorting en van de premietarieven. Ieder jaar wordt de BIKK geïndexeerd met de toename van de heffingskorting. Zo is de

BIKK voor 2010 uitgekomen op € 3.090 miljoen voor de AOW en € 48 miljoen voor de Anw. Voor 2011 is de BIKK bepaald op € 3.387 miljoen voor de AOW en € 73 miljoen voor de Anw.

In variant A (gewijzigde premietarieven) wordt de BIKK voor 2012 berekend op € 3.768 miljoen voor de AOW. Bij verdere verlaging van de Anw-premie wordt de BIKK in 2012 voor de Anw nihil. In variant B (CEP) wordt de BIKK voor 2012 berekend op € 3.359 miljoen voor de AOW en € 68 miljoen voor de Anw.

Aanvullende Financiering door het Rijk

Bij gelijkblijvende premietarieven zijn de premiebatens en de BIKK ook in de toekomst onvoldoende om de uitkeringen en uitvoeringskosten van de AOW te financieren. Daarom financiert het Rijk de vermogenssaldi van de AOW. De hoogte van de rijksbijdrage AOW wordt jaarlijks bepaald aan de hand van een raming van het verschil tussen het fondsvermogen en het normvermogen.

Afrekening AKW

In overeenstemming met het financieringsbesluit AKW verstrekte de SVB tot en met 2010 elk kwartaal informatie over de gerealiseerde uitgaven AKW in het daaraan voorafgaande kwartaal en een daaraan gekoppelde prognose voor het volgende kwartaal. Aan de hand van deze informatie vond er voor de genoemde kwartalen een kwartaalsgewijze afrekening en bevoorschotting plaats. Daarnaast werd er jaarlijks binnen twee maanden na het verschijnen van de jaarrekening afgerekend over het verslagjaar.

Vanaf 2011 is de financieringswijze aangepast. Er wordt niet meer tussentijds afgerekend en in vooraf vastgestelde termijnen bevoorschot.

Zoals weergegeven in het Overzicht van Kasstromen heeft het Rijk in 2010 aan het AKF een bedrag verstrekt van € 3.454 miljoen. Dit bedrag heeft niet alleen betrekking op uitgaven in 2010, maar ook uit afrekeningen over het derde en vierde kwartaal van 2009 en de eindafrekening, terwijl de afrekeningen voor het derde en vierde kwartaal 2010 pas plaatsvinden in het eerste en tweede kwartaal van 2011. Indien men uitgaat van de voorschotten en afrekeningen die betrekking hebben op 2010, dan bedraagt de Financiering door het Rijk € 3.463,5 miljoen, terwijl de netto uitgaven € 3.455,1 miljoen bedragen. Hieruit blijkt dat het AKF nog € 8,4 miljoen aan het Rijk dient te betalen.

Afrekening AIO

Zoals weergegeven in het Overzicht van Kasstromen heeft het Rijk in 2010 aan het fonds AIO een bedrag verstrekt van € 210 miljoen. Dit bedrag heeft niet alleen betrekking op uitgaven in 2010, maar bevat ook de afrekeningen voor het derde en vierde kwartaal 2010 die plaats hebben gevonden in het eerste en tweede kwartaal van 2011. Indien men uitgaat van de voorschotten en afrekeningen die betrekking hebben op 2010, dan bedraagt de Financiering door het Rijk € 212,4 miljoen, terwijl de netto uitgaven € 214,8 miljoen bedragen. Hieruit blijkt dat het fonds AIO nog € 2,4 miljoen van het Rijk dient te ontvangen.

Normvermogen

Het doel van het normvermogen is om zichtbaar te maken wat het eigen vermogen op de balansdatum moet zijn om de structurele afwijkingen tussen ontvangsten en uitgaven te kunnen opvangen. Het normvermogen is daarmee het ijkpunt voor de vaststelling van een vermogenspositie. Het normvermogen dient niet om een fonds in te dekken tegen incidentele ontwikkelingen. Incidentele factoren worden buiten beschouwing gelaten.

Het normvermogen gaat uit van 'dekkende' premiebatens. Op 'dekkend' niveau zijn de structurele baten gelijk aan de structurele lasten. Door uit te gaan van 'dekkende' premiebatens worden beleidsoverwegingen ten aanzien van de jaarlijkse premievaststelling buiten beschouwing gelaten. Met de belastingherziening 2001 is de BIKK gekomen als structurele financieringsbron. Voor de AOW is dit onvoldoende om de stijgende uitkeringslasten te dekken. Om het gat dat zo ontstaat te dekken is er een aanvullende rijksbijdrage gekomen. Door deze rijksbijdrage als structureel aan te merken, is de dekkende AOW-premie gelijk aan de feitelijke premie. Het normvermogen bestaat uit drie componenten:

- liquiditeitsnorm: dit zijn de liquide middelen op de balansdatum, waarbij de liquide middelen in het komende jaar, bij structurele inkomsten en uitgaven, gemiddeld op nul uitkomen.
- debiteuren: dit zijn voornamelijk te vorderen premies.

- crediteuren: dit zijn voornamelijk te betalen uitkeringen.

De debiteuren worden bij de liquiditeitsnorm opgeteld en de crediteuren worden er van afgetrokken.

De liquiditeitsnorm staat op nul, omdat dit de beste benadering blijkt van de doelstelling om de liquide middelen gemiddeld in het jaar op nul uit te laten komen.

Vermogenspositie

In de variant “wegwerken vermogensposities door wijziging premietarieven” gaan we uit van het wegwerken van de vermogensposities AOW en Anw door een aanpassing van de premietarieven. De AOW-premie wordt in deze variant verhoogd tot het wettelijke maximum van 18,25 procent en de Anw-premie wordt verder verlaagd tot 0,60 procent. In de variant “CEP 2011” houden we in 2012 rekening met een AOW-premie van 17,90 procent en een Anw-premie van 1,1 procent, waarvan in het CEP wordt uitgegaan.

Tegemoetkoming

De tegemoetkoming AOW is per 1 juni 2011 vervallen. Vanaf deze datum is de MKOB in werking getreden. De tegemoetkoming vanuit de MKOB is hetzelfde bedrag als de AOW tegemoetkoming. De tegemoetkomingen AOW en Anw zijn in 2010 niet geïndexeerd. In 2011 zal eveneens geen indexatie plaats vinden. Voor 2012 wordt de tegemoetkoming Anw en de MKOB naar verwachting met 1,7 % geïndexeerd. De financiering van de tegemoetkomingen AOW en Anw gaan buiten het AOW- en Anw-fonds om.

TABEL 2.1

Componenten van het normvermogen volgens EMU-definitie per 31 december		(1 = € 1 miljoen)		
	2010	2011	2012	
AOW				
Liquiditeitsnorm	-	-	-	
Debiteuren	2.658	2.678	2.667	
Crediteuren	1.291-	1.397-	1.499-	
Normvermogen	1.367	1.281	1.168	
Anw				
Liquiditeitsnorm	-	-	-	
Debiteuren	212	212	211	
Crediteuren	86-	78-	71-	
Normvermogen	126	134	140	
Totaal				
Liquiditeitsnorm	-	-	-	
Debiteuren	2.870	2.890	2.877	
Crediteuren	1.377-	1.475-	1.570-	
Normvermogen	1.493	1.415	1.307	

TABEL 2.2

Financieringsoverzicht 2010/2011/2012

	2010		2011		2012	
	Januarinota	Jaarverslag	Januarinota	Juninota	Juninota A: Premies aanpassen	Juninota B: CEP
Premietarieven (%)						
AOW	17,90%	17,90%	17,90%	17,90%	18,25%	17,90%
Anw-	1,10%	1,10%	1,10%	1,10%	0,60%	1,10%
Overige financiering (1 = € miljoen)						
AOW						
BIKK	3.090	3.090	3.378	3.387 *	3.768	3.359
Financiering door het Rijk	8.012	8.012	4.859	4.853 *	4.741	5.747
Vermogenspositie ultimo	1.199	1.169 *	0	-20 *	0	0
Anw						
BIKK	48	48	73	73	0	68
Vermogenspositie ultimo	1.055	1.056 *	1.530	1.502 *	1.392	2.167
AKW						
Financiering door het Rijk	3.437	3.446 *	3.381	3.404 *	3.415	3.415
AIO						
Financiering door het Rijk	214	214	234	232 *	249	249
MKOB						
Financiering door het Rijk	n.v.t.	n.v.t.	n.v.t.	627 *	1.126	1.126

• = aangepast

TABEL 2.3

Uitgangspunten voor de ramingen 2011/2012

	2011			2012
	Januarinota	Juninota		Juninota
Aanpassingen in procenten				
Bruto minimumloon				
- per 1 januari	0,59%	0,59%		1,24%
- per 1 juli	0,77%	0,76%	*	1,24%
Kinderbijslagbedragen				
- per 1 januari	0,00%	0,00%		0,56%
- per 1 juli	0,00%	0,00%		1,38%
Tegemoetkoming AOW-ers				
-per 1 januari	0,00%	0,00%		n.v.t.
-nominaal per 1 januari	-/- 14,04	-/- 14,04		n.v.t.
Tegemoetkoming Anw-ers				
-per 1 januari	0,00%	0,00%		1,70%
-nominaal per 1 januari	-/- 14,04	-/- 14,04		0,00
Tegemoetkoming MKOB				
-per 1 januari	n.v.t.	n.v.t.		1,70%
-nominaal per 1 januari	n.v.t.	n.v.t.		0,00
AWBZ-premie en belastingtarieven				
AWBZ-premietarief				
	12,15%	12,15%		12,15%
Belastingtarief eerste schijf				
	1,85%	1,85%		1,95%
Belastingtarief tweede schijf				
	10,80%	10,80%		10,80%
Belastingen en heffingskortingen (1 = € 1)				
Lengte eerste belastingsschijf				
	18.628	18.628		18.945
Lengte tweede belastingsschijf				
	14.808	14.808		14.918
Premiegrens (=Lengte eerste + tweede schijf)				
	33.436	33.436		33.863
Algemene heffingskorting				
	1.987	1.987		2.008
Alleenstaande ouderkorting				
	931	931		947
Ouderenkorting				
	739	739		752
Aanvullende ouderenkorting				
	421	421		429
Tegemoetkoming AOW-ers				
	397,08	397,08		n.v.t.
Tegemoetkoming Anw-ers				
	187,32	187,32		190,50
Tegemoetkoming MKOB				
	n.v.t.	397,08	*	403,83
Premies werknemersverzekeringen in procenten				
Zorgverzekeringspremie werknemers				
	0,00%	0,00%		0,00%
Zorgverzekeringspremie werkgevers				
	7,75%	7,75%		8,05%
Zorgverzekeringspremie 65 jaar en ouder				
	7,75%	7,75%		8,05%
Werkloosheidspremie werknemers				
	0,00%	0,00%		0,00%
Werkloosheidspremie franchise per dag (1 = € 1)				
	65,00	65,00		67,00
Macro-economische variabelen (€ 1 = 1 miljoen)				
Premieplichtig inkomen AOW				
	212.834	215.831	*	220.770
Premieplichtig inkomen Anw				
	260.000	262.637	*	270.290
Heffingskorting jonger dan 65 jaar				
	31.183	31.264	*	31.241
Heffingskorting 65 jaar en ouder				
	4.814	4.827	*	5.096

* = aangepast

3

RESULTATENREKENING EN BALANS 2010

In dit hoofdstuk wordt de realisatie van de vermogenspositie eind 2010 vergeleken met de raming uit de Jauarinota.

Uitkeringen

De uitkeringen over 2010 bedragen € 28.618 miljoen voor de AOW, € 1.137 miljoen voor de Anw, € 3.371 miljoen voor de AKW (kasbasis: € 3.379 miljoen) en € 202 miljoen voor de AIO (kasbasis: € 203 miljoen). Het regres verkeersdoden waarvoor de verzekeraars in totaal ongeveer € 3 miljoen hebben betaald aan het Anw-fonds, is in mindering gebracht op de uitkeringslasten Anw. De uitkeringslasten zijn bij de AOW € 17 miljoen lager dan in de Jauarinota. Bij de Anw zijn ze gelijk aan de Jauarinota, bij de AKW € 8 miljoen hoger dan in de Jauarinota en bij de AIO € 1 miljoen lager dan in de Jauarinota. In Tabel 3.1 worden de verschillen toegelicht:

TABEL 3.1

ONTWIKKELING UITKERINGEN AOW, ANW, AKW EN AIO

(1 = € 1 miljoen)	AOW	Anw	AKW	AIO	Totaal
Uitkeringen 2010 excl. Werkgeverslasten	28.635	1.065	3.363	203	33.266
Werkgeverslasten		72			72
Uitkeringen 2010 incl. werkgeverslasten (Jauarinota)	28.635	1.137	3.363	203	33.338
Ontwikkelingen aantal gerechtigden	-/- 17	0	8	-/-1	-/-10
Ontwikkelingen Anw regres verkeersdoden	-	0	-	-	0
Totaal volume-effect	-/- 17	0	8	-/-1	-/-10
Wijziging indexering	0	0	0	0	0
Wijziging inhouding werknemerslasten	0	0	-	0	0
Wijziging inhouding werkgeverslasten	-	0	-	0	0
Wijziging besparing AOW inkomensafhankelijke toeslag	0	-	-	-	0
Wijziging besparing AKW afschaffing opslag gezinsgrootte 1995	-	-	0	-	0
Totaal prijseffect	0	0	0	0	0
Totale mutatie	-/- 17	0	8	-/-1	15
Uitkeringen 2010 incl. werkgeverslasten (Jaarverslag)	28.618	1.137	3.371	202	33.328
-/- Werkgeverslasten		-/- 72			-/-72
Uitkeringen 2010 excl. Werkgeverslasten	28.618	1.065	3.371	202	33.256

Uitvoeringskosten

De uitvoeringskosten over 2010 zijn uitgekomen op € 129 miljoen voor de AOW, € 25 miljoen voor de Anw, € 75 miljoen voor de AKW en € 12 miljoen voor de AIO. Dit is bij de AOW gelijk aan de Jauarinota. Bij de Anw is dit € 2 miljoen lager en bij de AKW € 3 miljoen lager dan in de Jauarinota. Bij de AIO zijn de uitvoeringskosten € 1 miljoen hoger dan in de Jauarinota.

Premies via loonheffing en afdrachtvermindering

Volgens de EMU-definitie worden de premies, die via de loonheffing betaald worden vanaf februari 2010 tot en met januari 2011, toegerekend aan 2010. Bij de AOW gaat dit, na aftrek van € 108 miljoen afdrachtvermindering, om € 23.792 miljoen. Bij de Anw gaat dit, na aftrek van € 8 miljoen afdrachtvermindering, om € 1.698 miljoen. Voor de AOW is dit € 150 miljoen hoger en voor de Anw € 9 miljoen hoger dan de raming van januari.

Premies via inkomstenheffing

De premies die via de inkomstenheffing worden betaald, worden volgens de EMU-definitie op kasbasis toegerekend aan 2010. Bij de AOW gaat dit naar verwachting om +/- € 4.140 miljoen en bij de Anw om +/- € 264 miljoen. Dit is voor zowel de AOW als Anw gelijk aan de Januarinota.

Nabetalingen

Eind 2010 heeft een drietal afrekeningen plaatsgevonden: de loonheffing 2007, de inkomstenheffing 2005 en de inkomstenheffing 2006. De loonheffing 2007 en inkomstenheffing 2005 hadden in 2009 plaats moeten vinden. De Belastingdienst heeft deze afrekeningen echter niet in 2009 afgerekend, maar in december 2010. De loonheffing 2008 is door de vertragingen in de andere afrekeningen niet in 2010 afgerekend. Naar verwachting wordt de loonheffing 2008 in 2011 afgerekend.

In tabel 3.2 staan de afrekeningen die in 2010 hebben plaatsgevonden:

TABEL 3.2

NABETALINGEN AOW EN ANW IN 2010 (1 = € 1 MILJOEN)

	Juninota 2011		Januarinota 2011		verschil	
	AOW	Anw	AOW	Anw	AOW	Anw
Loonheffing 2007	-982	-70	-982	-70	0	0
Inkomstenheffing 2005	-775	-64	-775	-64	0	0
Inkomstenheffing 2006	204	5	204	5	0	0
Correctie herberekening loonheffing 2007	-5	0	-5	0	0	0
Herberekening loonheffing 2008	101	7	101	7	0	0
Totaal	-1.457	-122	-1.457	-122	0	0

Vanaf het transactiejaar 2006 int de Belastingdienst naast de loonbelasting en premies volksverzekeringen ook de premies werknemersverzekeringen. De verdeling tussen de loonbelasting en premies volksverzekeringen enerzijds en de premies werknemersverzekeringen anderzijds, wordt op basis van een voorlopige verdeelsleutel gemaakt. Na een jaar vindt een herberekening van de verdeling plaats met behulp van de definitieve verdeelsleutels. In 2010 heeft een correctie op de herberekening loonheffing 2007 plaatsgevonden en is de herberekening loonheffing 2008 ontvangen.

Per saldo was er een nabetaaling van de AOW aan het Rijk van € 1.457 miljoen en een nabetaaling van € 122 miljoen aan het Rijk bij de Anw. Dit is voor zowel de AOW als de Anw gelijk aan de Januarinota.

Bijdrage in de Kosten van de Kortingen (BIKK)

De BIKK is bij gelijkblijvende premietarieven AOW en Anw uitgekomen op € 3.090 miljoen voor de AOW en € 48 miljoen voor de Anw. Dit is voor de AOW en de Anw gelijk aan de Januarinota.

Vrijwillige premies

De vrijwillige AOW-premie is uitgekomen op € 15 miljoen, gelijk aan de Januarinota. De vrijwillige Anw-premie is uitgekomen op € 1 miljoen, gelijk aan de Januarinota.

Financiering door het Rijk

De SVB heeft van het Ministerie van SZW een bijdrage voor de AOW ontvangen van € 8.012 miljoen voor de dekking van de vermogenspositie. Dit is gelijk aan de Januarinota. De rijksbijdrage voor de AKW wordt geraamd op € 3.446 miljoen (kasbasis: € 3.454 miljoen), € 9 miljoen hoger dan in de Januarinota. De rijksbijdrage voor de AIO wordt geraamd op € 214 miljoen (kasbasis: € 210 miljoen), gelijk aan de Januarinota.

Overige baten

De overige baten van de AOW komen per saldo uit op € 34 miljoen, € 3 miljoen hoger dan in januari. Bij de Anw zijn de overige baten met € 13 miljoen, € 1 miljoen hoger dan de raming van januari. De interestbaten bij de AKW zijn zeer klein en komen uit op nihil, € 1 miljoen lager dan in de Januarinota. De overige baten voor de AIO zijn net als in de Januarinota nihil.

Bestemmingsreserves en bestemmingsfondsen

De bestemmingsreserves en bestemmingsfondsen voor de AOW zijn eind 2010 vastgesteld op € 18 miljoen. Bij de Anw, AKW en AIO zijn ultimo 2010 geen bestemmingsreserves en -fondsen. In de Januarinota waren alle bestemmingsreserves en -fondsen nihil. Daarmee is de raming van de mutatie van de bestemmingsreserves en -fondsen voor de AOW € 17 miljoen lager en voor de AKW € 3 miljoen lager dan in de Januarinota.

Normvermogen

Het normvermogen voor de AOW is eind 2010 uitgekomen op € 1.367 miljoen en voor de Anw op € 126 miljoen. Het normvermogen voor de AOW is in 2010 met € 163 miljoen toegenomen en het normvermogen voor de Anw is met € 26 miljoen toegenomen. Daarmee is de raming van de mutatie van het normvermogen voor de AOW € 176 miljoen lager en voor de Anw € 11 miljoen lager dan in de Januarinota.

Vermogenspositie volgens EMU-definitie

De raming voor de vermogenspositie AOW wordt verlaagd van een overschot van € 1.199 miljoen in de Januarinota naar een overschot van € 1.169 miljoen. De raming voor de vermogenspositie Anw is € 1 miljoen hoger dan in de Januarinota en komt uit op een overschot van € 1.056 miljoen.

3 geeft een overzicht van de mutaties.

TABEL 3.3

Realisatie vermogenspositie eind 2010 ten opzichte van raming
Januarinota

(1 = € 1 miljoen)

	AOW	Anw	AKW	AIO	Totaal
Lagere uitkeringslasten	17	0	-/- 8	1	10
Lagere uitvoeringskosten	0	2	3	-/- 1	4
Hogere premies via loonheffing na afdrachtvermindering	150	9	0	0	159
Hogere financiering door het Rijk	0	0	9	0	10
Hogere overige baten	3	1	-/- 1	0	3
Lagere mutatie bestemmingsreserve	-/17	0	-/3	0	-/20
Lager saldo tegemoetkoming	-/8	0	0	0	-/8
Lagere mutatie normvermogen	-/176	-/11	0	0	-/186
Vershil vermogenspositie	-/30	1	0	0	-/29

Regeling tegemoetkoming AOW'ers en tijdelijke regeling tegemoetkoming Anw'ers

De tegemoetkoming voor AOW'ers bedroeg € 34,26 per maand, de tegemoetkoming Anw'ers bedroeg € 16,78 per maand. De uitgaven voor de bruto tegemoetkoming AOW'ers waren voor 2010 € 1.178 miljoen. De uitgaven voor de tegemoetkoming voor Anw'ers waren € 21 miljoen. Dit is voor zowel de AOW als de Anw gelijk aan de Januarinota. De rijksbijdrage die ontvangen is ter financiering van de tegemoetkoming bedroeg voor de AOW € 1.170 miljoen en voor de Anw € 20,7 miljoen. Voor zowel de AOW als Anw is dit gelijk aan de Januarinota. In de onderstaande resultatenrekening zitten deze tegemoetkomingen niet verwerkt bij de uitkeringen en bij de financiering door het Rijk.

TABEL 3.4

Resultatenrekening volgens EMU-definitie 2010		(1 = € 1 miljoen)				
	AOW	Anw	AKW	AIO	Totaal	
Premies loonheffing vóór afdrachtvermindering verschoven kas	23.900	1.706			25.606	
Afdrachtvermindering	-108	-8			-116	
Premies loonheffing na afdrachtvermindering verschoven kas	23.792	1.698			25.490	
Premies inkomstenheffing kas	-4.140	-264			-4.404	
Nabetalingen kas	-1.457	-122			-1.579	
Vrijwillige premies trans	15	1			16	
Premies	18.210	1.313			19.523	
BIKK	3.090	48			3.138	
Financiering door het Rijk	8.012	0	3.446	214	11.672	
Overige baten	34	13	0	0	47	
Totaal baten	29.346	1.374	3.446	214	34.380	
Uitkeringen	28.618	1.137	3.371	202	33.328	
Uitvoeringskosten (incl dotaties voorzieningen SVB)	129	25	75	12	241	
Mutatie voorziening uitvoeringskosten	0	0	0	0	0	
Totaal lasten	28.747	1.162	3.446	214	33.569	
Saldo van baten en lasten	599	212	0	0	811	
-/- Mutatie bestemmingsreserve	-3	-1	0	0	-4	
-/- Mutatie normvermogen	163	26	0	0	189	
Mutatie vermogenspositie	439	187	0	0	626	

TABEL 3.5

Balans volgens EMU-definitie per 31 december 2010		(1 = € 1 miljoen)				
	AOW	Anw	AKW	AIO	Totaal	
Financiering vaste activa	151				151	
Te vorderen premies	2.851	183			3.034	
Te vorderen op het Rijk	0	0	846	4	849	
Te vorderen uitkeringen	29	35	12	4	80	
Overige vorderingen	0	0	0	-2	-2	
Liquide middelen	814	1.051	-12	1	1.854	
Totaal activa	3.845	1.269	846	6	5.966	
Fondsvermogen						
- bestemmingsreserve	18	0	0	0	18	
- normvermogen	1.367	126			1.493	
- vermogenspositie	1.169	1.056			2.225	
Totaal fondsvermogen	2.554	1.182	0	0	3.736	
Voorziening uitvoeringskosten	0	0	0	0	0	
Te betalen uitkeringen	1.061	62	846	6	1.975	
Te betalen loonheffing en sociale lasten	230	25	0	0	255	
Totaal passiva	3.845	1.269	846	6	5.966	

4

RESULTATENREKENING EN BALANS 2011

In hoofdstuk 3 staat een analyse van de vermogenspositie eind 2010. De vermogenspositie van de AOW bedraagt € 1.169 miljoen, terwijl deze in de Januarinota op € 1.199 miljoen stond. De vermogenspositie van de Anw in 2010 is met € 1 miljoen naar boven bijgesteld tot een overschot van € 1.056 miljoen. In dit hoofdstuk wordt de huidige raming van de vermogenspositie eind 2011 vergeleken met raming van de vermogenspositie 2011 in de Januarinota.

Uitkeringen

De uitkeringen over 2011 worden geraamd op € 30.063 miljoen voor de AOW en € 1.038 miljoen (incl. € 72 miljoen werkgeverslasten) voor de Anw. Het regres verkeersdoden, waarvoor de verzekeraars in totaal naar verwachting € 3 miljoen betalen aan het Anw-fonds, wordt in mindering gebracht op de uitkeringslasten Anw. De uitkeringslasten AKW worden geraamd op € 3.331 miljoen (€ 3.342 miljoen op kasbasis) en de uitkeringslasten AIO op € 219 miljoen (€ 217 miljoen op kasbasis). De uitkeringslasten zijn bij de AOW € 22 miljoen lager dan in de Januarinota, bij de Anw zijn de uitkeringslasten € 18 miljoen lager, bij de AKW € 23 miljoen hoger en bij de AIO € 3 miljoen lager dan in de Januarinota. In Tabel 4.1 worden de verschillen toegelicht:

TABEL 4.1

ONTWIKKELING UITKERINGEN AOW, ANW, AKW EN AIO

(1 = € 1 miljoen)	AOW	Anw	AKW	AIO	Totaal
Uitkeringen 2011 excl. Werkgeverslasten	30.085	981	3.308	222	34.596
Werkgeverslasten		75			75
Uitkeringen 2011 incl. werkgeverslasten (Januarinota)	30.085	1.056	3.308	222	34.671
Ontwikkelingen aantal gerechtigden	69	-11	14	4	76
Ontwikkelingen Anw regres verkeersdoden	-	0	-	-	0
Totaal volume-effect	69	-11	14	4	76
					0
Wijziging indexering	-36	-7	9	-5	-39
Wijziging nominale verhoging	0	-	-	-2	-2
Wijziging inhouding belastingen en premies	-59	0	-	-	-59
Wijziging besparing AOW inkomensafhankelijke toeslag	35	-	-	-	35
Generieke korting AOW partnertoeslag	-31	-	-	-	-31
Wijziging besparing AKW afschaffing opslag gezinsgrootte 1995	-	-	-	-	0
Totaal prijseffect	-91	-7	9	-7	-96
					0
Totale mutatie	-22	-18	23	-3	-20
					0
Uitkeringen 2011 incl. werkgeverslasten (Juninota)	30.063	1.038	3.331	219	34.651
-/- Werkgeverslasten		-72			-72
Uitkeringen 2011 excl. Werkgeverslasten	30.063	966	3.331	219	34.579

* De AIO was in de Januarinota nog niet opgenomen.

Uitvoeringskosten

De uitvoeringskosten over 2011 zijn conform het eerste externe tertaalverslag 2011. Deze worden begroot op € 136 miljoen voor de AOW, € 26 miljoen voor de Anw, € 73 miljoen voor de AKW en € 13 miljoen voor de AIO. Dit is voor de AOW € 4 miljoen hoger, voor de Anw € 1 miljoen hoger, voor de AKW € 1 miljoen lager en voor de AIO € 1 miljoen hoger dan de raming in de Januarinota.

Premies via loonheffing en afdrachtvermindering

Volgens de EMU-definitie worden de premies, die via de loonheffing betaald worden vanaf februari 2011 tot en met januari 2012, toegerekend aan 2011. Bij de AOW gaat dit, na aftrek van € 123 miljoen afdrachtvermindering, om € 23.615 miljoen.

Bij de Anw gaat dit, na aftrek van € 9 miljoen afdrachtvermindering, om € 1.688 miljoen. Voor de AOW is dit € 222 miljoen meer en voor de Anw € 16 miljoen meer dan in de Januarinota.

Premies via inkomstenheffing

De premies die via de inkomstenheffing worden betaald, worden volgens de EMU-definitie op kasbasis toegerekend aan 2011. Bij de AOW gaat dit naar verwachting om +/- € 2.937 miljoen en bij de Anw om +/- € 280 miljoen. Voor de AOW is dit € 766 miljoen en voor de Anw € 71 miljoen negatiever dan in de Januarinota.

Nabetalingen

Eind 2011 worden de loonheffing 2009 en inkomensheffing 2007 afgerekend. Naar verwachting leidt de loonheffing 2009 tot een nabetaaling van het AOW-fonds aan het Rijk ter grootte van € 507 miljoen en een nabetaaling van het Rijk aan het Anw-fonds van € 12 miljoen. Dit is voor de AOW € 136 miljoen lager en voor de Anw € 14 miljoen lager dan de Januarinota. Bij de inkomensheffing 2007 wordt een nabetaaling van het Rijk aan de fondsen geraamd van € 1.317 miljoen bij de AOW en € 84 miljoen bij de Anw. Dit is voor de AOW € 152 miljoen hoger en voor de Anw € 35 miljoen hoger dan de Januarinota.

De afrekening loonheffing 2008 is ultimo 2010 niet ontvangen van de Belastingdienst. Naar verwachting vindt deze afrekening medio 2011 plaats. In Tabel 4.2 staan de nabetaalingen die in 2011 worden verwacht.

TABEL 4.2

Verwachte nabetaalingen AOW en Anw in 2011 (1= € 1 miljoen)

	Juninota		Januarinota		verschil	
	AOW	Anw	AOW	Anw	AOW	Anw
Loonheffing 2008	-853	-76	-988	-66	135	-10
Inkomstenheffing 2007	1.317	84	1.165	49	152	35
Loonheffing 2009	-507	12	-643	26	136	-14
Totaal	-43	20	-466	9	423	11

Vanaf het transactiejaar 2006 int de Belastingdienst naast de loonbelasting en premies volksverzekeringen ook de premies werknemersverzekeringen. De verdeling tussen de loonbelasting en premies volksverzekeringen enerzijds en de premies werknemersverzekeringen anderzijds, wordt op basis van een voorlopige verdeelsleutel gemaakt. Na een jaar vindt een herberekening van de verdeling plaats met behulp van de definitieve verdeelsleutels. Het is nog niet mogelijk om in te schatten voor welk jaar de afrekening herberekening loonheffing in 2011 gaat plaatsvinden. Om deze reden en omdat het CPB niet beschikt over aanvullende informatie is het niet mogelijk een raming van het bedrag van de herberekeningen te maken.

Per saldo is er een verwachte nabetaaling van het AOW fonds aan het Rijk van € 43 miljoen en een verwachte nabetaaling van het Rijk aan het Anw fonds van € 20 miljoen. Dit is een bijstelling ten opzichte van de Januarinota van € 423 miljoen ten bate van de AOW en € 11 miljoen ten bate van de Anw.

Bijdrage in de Kosten van de Kortingen (BIKK)

De BIKK is bij gelijkblijvende premietarieven AOW en Anw voorlopig bepaald op € 3.387 miljoen voor de AOW en € 73 miljoen voor de Anw. Dit is voor de AOW € 9 miljoen hoger dan de Januarinota en voor de Anw gelijk aan de Januarinota.

Vrijwillige premies

De vrijwillige AOW-premie wordt geraamd op € 15 miljoen. De vrijwillige Anw-premie wordt geschat op € 1 miljoen. Dit is voor zowel de AOW als Anw gelijk aan de Januarinota.

Financiering door het Rijk

Met het Ministerie van SZW is afgesproken dat de SVB een bijdrage voor de AOW ontvangt van € 4.853 miljoen voor de dekking van de vermogenspositie. Dit is € 6 miljoen minder dan in de Januarinota. De rijksbijdrage voor de AKW wordt op transactiebasis geraamd op € 3.404 miljoen (kasbasis: € 3.407 miljoen), € 23 miljoen hoger dan in de Januarinota. De rijksbijdrage voor de AIO wordt op transactiebasis geraamd op € 232 miljoen (kasbasis: € 232 miljoen), € 2 miljoen hoger dan in de Januarinota.

Overige baten

De overige baten en lasten bestaan uit interest over de liquide middelen en over de financiering vaste activa bij de AOW en verdere baten uit boeten en maatregelen. De interestbaten 2011 bij de AOW worden geraamd op € 16 miljoen, € 5 miljoen lager dan de raming in de Januarinota. Bij de Anw worden de interestbaten geraamd op € 16 miljoen, € 3 miljoen minder dan in de Januarinota. De interestbaten bij de AKW zijn zeer klein en worden geraamd op nihil, € 1 miljoen minder dan in de Januarinota. De interestbaten bij de AIO worden geraamd op nihil.

Bestemmingsreserves en bestemmingsfondsen

De bestemmingsreserves en bestemmingsfondsen voor de AOW, Anw, AKW en AIO worden geraamd op nihil. Dit is gelijk aan de raming in de Januarinota. Daarmee is de raming van de mutatie van de bestemmingsreserves en -fondsen voor de AOW € 18 miljoen lager en voor de Anw en AKW gelijk aan de Januarinota.

Normvermogen

Volgens de EMU-definitie is de raming van het normvermogen in 2011 voor de AOW € 86 miljoen lager en voor de Anw € 8 miljoen hoger dan in 2010. Daarmee komt de mutatie van het normvermogen bij de AOW € 96 miljoen lager en bij de Anw € 1 miljoen lager uit dan in de Januarinota. Bij de AOW komt het normvermogen eind 2011 uit op € 1.281 miljoen en bij de Anw op € 134 miljoen.

Vermogenspositie volgens EMU-definitie

De raming voor de vermogenspositie AOW wordt verlaagd van nul in de Januarinota naar € 20 miljoen negatief. De raming voor de vermogenspositie Anw is € 28 miljoen lager dan in de Januarinota en komt uit op € 1.502 miljoen.

Tabel 4.3 geeft een overzicht van de mutaties.

TABEL 4.3

Mutatie raming vermogenspositie in 2011	(1 = € 1 miljoen)				Totaal
	AOW	Anw	AKW	AIO	
Lagere vermogenspositie eind 2010	-/- 30	1	0	0	-29
Lagere uitkeringen	22	18	-/-23	3	20
Hogere uitvoeringskosten	-/-4	-/-1	1	-/-1	-5
Hogere premies via loonheffing na afdrachtvermindering	222	16	0	0	238
Lagere premies via inkomstenheffing	-/- 766	-/-71	0	0	-837
Lagere nabetalingen	423	11	0	0	434
Hogere BIKK	9	0	0	0	9
Lagere financiering door het Rijk	-/-6	0	23	-/-2	15
Lagere overige baten	-/-5	-/-3	-/- 1	0	-9
Lagere mutatie bestemmingsreserve	18	0	0	0	18
Lagere mutatie normvermogen	96	1	0	0	98
Mutatie raming vermogenspositie	-/-20	-/- 28	0	0	-/-48

Regeling tegemoetkoming AOW en regeling tegemoetkoming Anw

De tegemoetkoming AOW is in 2011 € 33,09 per maand, de tegemoetkoming Anw is € 15,61 per maand. Bij zowel de AOW als de Anw is sprake van een verlaging van de tegemoetkoming ten opzichte van 2010 van € 14 per jaar. De bruto tegemoetkoming AOW wordt voor 2011, rekening houdend met de afschaffing per 1 juni 2011, ingeschat op € 488,5 miljoen. De tegemoetkoming Anw wordt geschat op € 17,4 miljoen. Voor de AOW is dit € 681,5 miljoen minder en voor de Anw € 0,3 miljoen minder dan in de Januarinota. In de onderstaande resultatenrekening zitten deze tegemoetkomingen niet verwerkt bij de uitkeringen en bij de financiering door het Rijk.

Raming MKOB

De tegemoetkoming MKOB is in 2011 € 33,09 per maand. De uitkeringslasten MKOB worden voor 2011 (vanaf 1 juni) geraamd op € 624 miljoen. De uitvoeringskosten MKOB worden geraamd op € 3,26 miljoen. De rijksbijdrage MKOB komt hiermee uit op € 627 miljoen. In de onderstaande resultatenrekening zitten deze tegemoetkomingen niet verwerkt.

TABEL 4.4

Resultatenrekening volgens EMU-definitie 2011

(1 = € 1 miljoen)

	AOW	Anw	AKW	AIO	Totaal
Premies loonheffing vóór afdrachtvermindering verschoven kas	23.738	1.697			25.435
Afdrachtvermindering	-123	-9			-132
Premies loonheffing na afdrachtvermindering verschoven kas	23.615	1.688			25.303
Premies inkomstenheffing kas	-2.937	-280			-3.217
Nabetalingen kas	-43	20			-23
Vrijwillige premies trans	15	1			16
Premies	20.650	1.429			22.079
BIKK	3.387	73			3.460
Financiering door het Rijk	4.853	0	3.404	232	8.489
Overige baten	16	16	0	0	32
Totaal baten	28.906	1.518	3.404	232	34.060
					0
Uitkeringen	30.063	1.038	3.331	219	34.651
Uitvoeringskosten (incl dotaties voorzieningen SVB)	136	26	73	13	248
Mutatie voorziening uitvoeringskosten	0	0	0	0	0
Totaal lasten	30.199	1.064	3.404	232	34.899
					0
Saldo van baten en lasten	-1.293	454	0		-839
-/- Mutatie bestemmingsreserve	-18	0	0		-18
-/- Mutatie normvermogen	-86	8			-78
Mutatie vermogenspositie	-1.189	446	0	0	-743

TABEL 4.5

Balans volgens EMU-definitie per 31 december 2011

(1 = € 1 miljoen)

	AOW	Anw	AKW	AIO	Totaal
Financiering vaste activa	177	0			177
Te vorderen premies	2.472	177			2.649
Te vorderen op het Rijk	0	0	842	11	853
Te vorderen uitkeringen	29	35	12	4	80
Overige vorderingen	0	0	0		0
Liquide middelen	-20	1.502	-20	-7	1.455
Totaal activa	2.658	1.714	834	7	5.213
Fondsvermogen					
- bestemmingsreserve	0	0	0	0	0
- normvermogen	1.281	134			1.415
- vermogenspositie	-20	1.502			1.482
Totaal fondsvermogen	1.261	1.636	0	0	2.897
Voorziening uitvoeringskosten	0	0	0	0	0
Te betalen uitkeringen	1.133	57	834	7	2.031
Te betalen loonheffing en sociale lasten	264	21	0	0	285
Totaal passiva	2.658	1.714	834	7	5.213

5 RESULTATENREKENING EN BALANS 2012 IN VARIANT A: AANPASSEN PREMIETARIEVEN

In hoofdstuk 4 staat een analyse van de vermogenspositie eind 2011. Voor 2011 wordt geraamd dat de vermogenspositie van de AOW daalt met € 1.189 miljoen en de vermogenspositie van de Anw stijgt met € 446 miljoen ten opzichte van 2010. In dit hoofdstuk analyseren we wat het effect is van een verhoging van de AOW-premie tot het wettelijk maximum van 18,25 procent en een verlaging van de Anw-premie tot 0,60 procent. Bij een Anw-premie van 0,60 procent neemt het vermogen van het Anw-fonds af. Deze afname is ook terug te vinden in de liquiditeitsprognose in hoofdstuk 7. Naast deze variant met gewijzigde premietarieven staat er in hoofdstuk 6 een analyse van de baten en lasten bij gelijkblijvende premietarieven zoals in het CEP.

Uitkeringen

De uitkeringen over 2012 worden in deze variant geraamd op € 31.818 miljoen voor de AOW en € 936 miljoen (inclusief € 67 miljoen werkgeverslasten) voor de Anw. Het regres verkeersdoden, waarvoor de verzekeraars in totaal naar verwachting € 3 miljoen betalen aan het Anw-fonds, wordt in mindering gebracht op de uitkeringslasten Anw. De uitkeringslasten voor de AKW worden geraamd op € 3.344 miljoen (€ 3.334 op kasbasis) en de uitkeringslasten AIO op € 235 miljoen (€ 234 miljoen op kasbasis).

De uitkeringslasten zijn bij de AOW € 1.755 miljoen hoger, bij de Anw € 102 miljoen lager, bij de AKW € 13 miljoen hoger en bij de AIO € 16 miljoen hoger dan in de raming 2011.

In Tabel 5.1 worden de verschillen toegelicht:

TABEL 5.1

ONTWIKKELING UITKERINGEN AOW, ANW, AKW EN AIO

(1 = € 1 miljoen)	AOW	Anw	AKW	AIO	Totaal
Uitkeringen 2011 excl. Werkgeverslasten	30.063	966	3.331	219	34.579
Werkgeverslasten		72			72
Uitkeringen 2011 incl. werkgeverslasten (Juninota)	30.063	1.038	3.331	219	34.651
Ontwikkelingen aantal gerechtigden	1.165	-123	-29	7	1.020
Ontwikkelingen Anw regres verkeersdoden	-	0	-	-	
Totaal volume-effect	1.165	-123	-29	7	1.020
Wijziging indexering	724	23	71	11	819
Wijziging inhouding belastingen en premies	-20	-2	-	-2	-24
Wijziging besparing AOW inkomensafhankelijke toeslag	-50	-	-		-50
Wijziging besparing afschaffing AOW tegemoetkoming	-64				-64
Wijziging besparing AKW afschaffing opslag gezinsgrootte 1995	-	-	-29		-29
Totaal prijseffect	590	21	42	9	662
Totale mutatie	1.755	-102	13	16	1.682
Uitkeringen 2012 incl. werkgeverslasten (Juninota Variant A)	31.818	936	3.344	235	36.333
-/- Werkgeverslasten		-/67			-/67
Uitkeringen 2012 excl. Werkgeverslasten	31.818	869	3.344	235	36.266

Uitvoeringskosten

De uitvoeringskosten over 2012 zijn conform de begroting 2012 uit het ontwerp-jaarplan 2012. Deze worden begroot op € 132 miljoen voor de AOW, € 18 miljoen voor de Anw, € 71 miljoen voor de AKW en € 14 miljoen voor de AIO. Dit is bij de AOW € 4 miljoen, bij de Anw € 8 miljoen en bij de AKW € 2 miljoen lager dan de begroting voor 2011. De uitvoeringskosten voor de AIO worden € 1 miljoen hoger geraamd dan in 2011.

Premies via loonheffing en afdrachtvermindering

Volgens de EMU-definitie worden de premies, die via de loonheffing betaald worden vanaf februari 2012 tot en met januari 2013, toegerekend aan 2012. Bij de AOW gaat dit naar verwachting, na aftrek van € 125 miljoen afdrachtvermindering, om € 25.060 miljoen. Bij de Anw gaat dit, na aftrek van € 9 miljoen afdrachtvermindering, om € 966 miljoen. Voor de AOW is dit € 1.445 miljoen meer en voor de Anw € 722 miljoen minder dan de raming 2011.

Premies via inkomstenheffing

De premies die via de inkomstenheffing worden betaald, worden volgens de EMU-definitie op kasbasis toegerekend aan 2012. Bij de AOW gaat dit naar verwachting om -/- € 2.548 miljoen en bij de Anw om -/- € 241 miljoen. Voor de AOW is dit € 389 miljoen minder negatief en voor de Anw € 39 miljoen minder negatief dan de raming 2011.

Nabetalingen

Eind 2012 worden de loonheffing 2010 en de inkomstenheffing 2008 afgerekend. Naar verwachting leidt de loonheffing 2010 tot een nabetaling van het AOW-fonds aan het Rijk ter grootte van € 311 miljoen en een nabetaling van het Anw-fonds aan het Rijk van € 35 miljoen. Bij de inkomstenheffing 2008 wordt een nabetaling van het Rijk aan de fondsen geraamd van € 1.191 miljoen bij de AOW en € 51 miljoen bij de Anw. In Tabel 4.2 staan de nabetalingen die in 2012 worden verwacht.

TABEL 5.2

Verwachte nabetalingen AOW en Anw in 2012 (1= € 1 miljoen)

	Juninota	
	AOW	Anw
Loonheffing 2010	-311	-35
Inkomstenheffing 2008	1.191	51
Totaal	880	16

Vanaf het transactiejaar 2006 int de Belastingdienst naast de loonbelasting en premies volksverzekeringen ook de premies werknemersverzekeringen. De verdeling tussen de loonbelasting en premies volksverzekeringen enerzijds en de premies werknemersverzekeringen anderzijds, wordt op basis van een voorlopige verdeelsleutel gemaakt. Na een jaar vindt een herberekening van de verdeling plaats met behulp van de definitieve verdeelsleutels. Het is nog niet mogelijk om in te schatten voor welk jaar de afrekening herberekening loonheffing in 2012 gaat plaatsvinden. Om deze reden en omdat het CPB niet beschikt over aanvullende informatie is het niet mogelijk een raming van het bedrag van de herberekeningen te maken.

Per saldo is er een verwachte nabetaling van het Rijk aan de fondsen van € 880 miljoen bij de AOW en € 16 miljoen bij de Anw. Voor de AOW is dit € 923 miljoen minder negatief en voor de Anw € 4 miljoen minder positief voor de liquide middelen van de fondsen dan in 2011. Dit grote verschil bij de AOW wordt veroorzaakt doordat in 2011 de afrekening LH 2008 verwacht wordt, die normaal gesproken in 2010 verantwoord had moeten worden.

Bijdrage in de Kosten van de Kortingen (BIKK)

De BIKK wordt bij aanpassing van de premietarieven voor 2012 geraamd op € 3.768 miljoen voor de AOW. Bij de Anw is de BIKK bij verdere verlaging van de premie nihil. Voor de AOW is dit € 381 miljoen meer en voor de Anw € 73 miljoen minder dan in 2011.

Vrijwillige premies

De vrijwillige AOW-premie wordt geraamd op € 16 miljoen. De vrijwillige Anw-premie wordt geschat op € 1 miljoen. Dit is voor de AOW € 1 miljoen hoger en voor de Anw gelijk aan de raming voor 2011.

Financiering door het Rijk

Het Rijk moet in deze variant in 2012 naar verwachting € 4.741 miljoen bijdragen om de vermogenspositie van de AOW te dekken. Dit is € 112 miljoen lager dan de rijksbijdrage van 2011.

De rijksbijdrage voor de AKW wordt op transactiebasis geraamd op € 3.415 miljoen (kasbasis € 3.408 miljoen), € 11 miljoen hoger dan in de raming van 2011. De rijksbijdrage voor de AIO wordt geraamd op € 249 miljoen (kasbasis € 248 miljoen), € 17 miljoen hoger dan in 2011.

Overige baten

De interestbaten bij de AOW worden geraamd op € 12 miljoen, € 4 miljoen minder dan de raming 2011. Bij de Anw worden de interestbaten geraamd op € 29 miljoen, € 13 miljoen hoger dan de raming 2011. De interestbaten bij de AKW zijn zeer klein; samen met de boeten en maatregelen worden deze evenals voor 2011 geraamd op nihil. De interestbaten voor de AIO worden evenals voor 2011 geraamd op nihil.

Bestemmingsreserves en bestemmingsfondsen

De bestemmingsreserves en bestemmingsfondsen voor de AOW, Anw, AKW en AIO worden geraamd op nihil. Dit is voor alle vier de fondsen gelijk aan de raming van 2011. Daarmee is de raming van de mutatie van de bestemmingsreserves en -fondsen voor de AOW € 18 miljoen lager, en voor de andere fondsen gelijk aan de raming van 2011.

Normvermogen

De verwachting is dat het normvermogen in 2012 voor de AOW € 41 miljoen daalt en voor de Anw met € 72 miljoen daalt. Daarmee komt de mutatie van het normvermogen bij de AOW € 45 miljoen hoger en bij de Anw € 80 miljoen lager uit dan in de raming 2011. Het normvermogen wordt eind 2012 geraamd op € 1.240 miljoen bij de AOW en € 61 miljoen bij de Anw.

Vermogenspositie volgens EMU-definitie

De raming voor de vermogenspositie AOW voor eind 2012 is nul. Hiermee wordt het verwachte tekort van € 20 miljoen uit eind 2011 weggewerkt. Bij een verlaging van de Anw-premie naar 0,60 procent daalt de vermogenspositie van de Anw naar verwachting met € 111 miljoen tot € 1.392 miljoen. Tabel 5.3 geeft een overzicht van de mutaties.

TABEL 5.3

Raming mutatie vermogenspositie in 2012 in variant A

(1 = € 1 miljoen)

	AOW	Anw	AKW	AIO	Totaal
Mutatie vermogenspositie eind 2011	-/- 1.189	446	0	0	-/-743
Hogere uitkeringen	-/- 1.755	102	-/-13	-/- 16	-/-1.682
Lagere uitvoeringskosten	4	8	2	-/-1	13
Hogere premies via loonheffing na afdrachtvermindering	1.445	-/- 722	0	0	723
Lagere premies via inkomensheffing	389	39	0	0	428
Lagere nabetalen	923	-/-4	0	0	919
Hogere vrijwillige premies	1	0	0	0	1
Hogere BIKK	381	-/- 73	0	0	308
Lagere financiering door het Rijk	-/-112	0	11	17	-/-84
Lagere overige baten	-/- 4	13	0	0	9
Lagere mutatie bestemmingsreserve	-/- 18	0	0	0	-/-18
Hogere mutatie normvermogen	-/- 45	80	0	0	35
Mutatie raming vermogenspositie	20	-/-111	0	0	-/-90

Regeling tegemoetkoming Anw

De tegemoetkoming Anw wordt geraamd op € 15,88 per maand. De totale lasten van de tegemoetkoming Anw worden geschat op € 15,8 miljoen. Dit is € 1,6 miljoen minder dan in 2011. In onderstaande resultatenrekening zit deze bruto tegemoetkoming niet verwerkt bij de uitkeringen en bij de financiering door het Rijk.

Raming MKOB

De tegemoetkoming MKOB wordt voor 2012 geraamd op € 33,65 per maand. De uitkeringslasten MKOB worden voor 2012 geraamd op € 1.125 miljoen. De uitvoeringskosten MKOB worden geraamd op € 0,571 miljoen. De rijksbijdrage MKOB komt hiermee uit op € 1.126 miljoen. In onderstaande resultatenrekening zit deze bruto tegemoetkoming niet verwerkt.

TABEL 5.4

Resultatenrekening volgens EMU-definitie 2012 Variant A					(1 = € 1 miljoen)
	AOW	Anw	AKW	AIO	Totaal
Premies loonheffing vóór afdrachtvermindering verschoven kas	25.185	975			26.160
Afdrachtvermindering	-125	-9			-134
Premies loonheffing na afdrachtvermindering verschoven kas	25.060	966			26.026
Premies inkomstenheffing kas	-2.548	-241			-2.789
Nabetalingen kas	880	16			896
Vrijwillige premies trans	16	1			17
Premies	23.408	742			24.150
BIKK	3.768	0			3.768
Financiering door het Rijk	4.741	0	3.415	249	8.405
Overige baten	12	29	0	0	41
Totaal baten	31.929	771	3.415	249	36.364
					0
Uitkeringen	31.818	936	3.344	235	36.333
Uitvoeringskosten (incl dotaties voorzieningen SVB)	132	18	71	14	235
Mutatie voorziening uitvoeringskosten	0	0	0	0	0
Totaal lasten	31.950	954	3.415	249	36.568
					0
Saldo van baten en lasten	-21	-183	0	0	-204
-/- Mutatie bestemmingsreserve	0	0	0	0	0
-/- Mutatie normvermogen	-41	-72	0	0	-114
Mutatie vermogenspositie	20	-111	0	0	-90

TABEL 5.5

Balans volgens EMU-definitie per 31 december 2012 Variant A					(1 = € 1 miljoen)
	AOW	Anw	AKW	AIO	Totaal
Financiering vaste activa	177	0			177
Te vorderen premies	2.525	97			2.622
Te vorderen op het Rijk	0	0	849	11	860
Te vorderen uitkeringen	29	35	12	4	80
Overige vorderingen	0	0	0	0	0
Liquide middelen	0	1.392	-18	-7	1.367
Totaal activa	2.731	1.524	843	7	5.105
					0
Fondsvermogen					0
- bestemmingsreserve	0	0	0	0	0
- normvermogen	1.240	61			1.301
- vermogenspositie	0	1.392			1.392
Totaal fondsvermogen	1.240	1.453	0	0	2.693
Voorziening uitvoeringskosten	0	0	0	0	0
Te betalen uitkeringen	1.199	54	843	7	2.103
Te betalen loonheffing en sociale lasten	292	17	0		309
Totaal passiva	2.731	1.524	843	7	5.105

6

RESULTATENREKENING EN BALANS 2012 IN
VARIANT B: PREMIETARIEVEN CEP

In hoofdstuk 4 staat een analyse van de vermogenspositie eind 2011. Voor 2011 wordt geraamd dat de vermogenspositie van de AOW daalt met € 1.189 miljoen en de vermogenspositie van de Anw stijgt met € 446 miljoen ten opzichte van 2010. In hoofdstuk 5 hebben we geanalyseerd wat het effect is van een verhoging van de AOW-premie tot het wettelijk maximum van 18,25 procent en een verlaging van de Anw-premie tot 0,60 procent. In dit hoofdstuk staat een analyse van de baten en lasten bij gelijkblijvende premietarieven zoals in het CEP.

Uitkeringen

De uitkeringen over 2012 worden in deze variant geraamd op € 31.849 miljoen voor de AOW en € 936 miljoen (inclusief € 67 miljoen werkgeverslasten) voor de Anw. Het regres verkeersdoden, waarvoor de verzekeraars in totaal naar verwachting € 3 miljoen betalen aan het Anw-fonds, wordt in mindering gebracht op de uitkeringslasten Anw. De uitkeringslasten voor de AKW worden geraamd op € 3.344 miljoen (€ 3.334 op kasbasis) en de uitkeringslasten AIO op € 235 miljoen (€ 234 miljoen op kasbasis).

De uitkeringslasten zijn bij de AOW € 1.786 miljoen hoger, bij de Anw € 102 miljoen lager, bij de AKW € 13 miljoen hoger en bij de AIO € 16 miljoen hoger dan in de raming 2011.

In Tabel 5.1 worden de verschillen toegelicht:

TABEL 6.1**ONTWIKKELING UITKERINGEN AOW, ANW, AKW EN AIO**

(1 = € 1 miljoen)	AOW	Anw	AKW	AIO	Totaal
Uitkeringen 2011 excl. Werkgeverslasten	30.063	966	3.331	219	34.579
Werkgeverslasten		72			72
Uitkeringen 2011 incl. werkgeverslasten (Juninota)	30.063	1.038	3.331	219	34.651
Ontwikkelingen aantal gerechtigden	1.165	-123	-29	7	1.020
Ontwikkelingen Anw regres verkeersdoden	-	0	-	-	0
Totaal volume-effect	1.165	-123	-29	7	1.020
Wijziging indexering	722	23	71	11	827
Wijziging inhouding belastingen en premies	14	-2	-	-2	10
Wijziging besparing AOW inkomensafhankelijke toeslag	-51	-	-	-	-51
Wijziging besparing afschaffing AOW tegemoetkoming	-64	-	-	-	-64
Wijziging besparing AKW afschaffing opslag gezinsgrootte 1995	-	-	-29	-	-29
Totaal prijseffect	621	21	42	9	693
Totale mutatie	1.786	-102	13	16	1.713
Uitkeringen 2012 incl. werkgeverslasten (Juninota Variant A)	31.849	936	3.344	235	36.364
-/- Werkgeverslasten		-/67			-/67
Uitkeringen 2012 excl. Werkgeverslasten	31.849	869	3.344	235	36.297

Uitvoeringskosten

De uitvoeringskosten over 2012 zijn conform de begroting 2012 uit het ontwerp-jaarplan 2012. Deze worden begroot op € 132 miljoen voor de AOW, € 18 miljoen voor de Anw, € 71 miljoen voor de AKW en € 14 miljoen voor de AIO. Dit is bij de AOW € 4 miljoen, bij de Anw € 8 miljoen en bij de AKW € 2 miljoen lager dan de begroting voor 2011. De uitvoeringskosten voor de AIO worden € 1 miljoen hoger geraamd dan in 2011.

Premies via loonheffing en afdrachtvermindering

Volgens de EMU-definitie worden de premies, die via de loonheffing betaald worden vanaf februari 2012 tot en met januari 2013, toegerekend aan 2012. Bij de AOW gaat dit naar verwachting, na aftrek van € 125 miljoen afdrachtvermindering, om € 24.419 miljoen. Bij de Anw gaat dit, na aftrek van € 9 miljoen afdrachtvermindering, om € 1.744 miljoen. Voor de AOW is dit € 804 miljoen meer en voor de Anw € 56 miljoen meer dan de raming 2011.

Premies via inkomstenheffing

De premies die via de inkomstenheffing worden betaald, worden volgens de EMU-definitie op kasbasis toegerekend aan 2012. Bij de AOW gaat dit naar verwachting om +/- € 2.548 miljoen en bij de Anw om +/- € 241 miljoen. Voor de AOW is dit € 389 miljoen minder negatief en voor de Anw € 39 miljoen minder negatief dan de raming 2011.

Nabetalingen

Eind 2012 worden de loonheffing 2010 en de inkomstenheffing 2008 afgerekend. Naar verwachting leidt de loonheffing 2010 tot een nabetaaling van het AOW-fonds aan het Rijk ter grootte van € 311 miljoen en een nabetaaling van het Anw-fonds aan het Rijk van € 35 miljoen.

Bij de inkomstenheffing 2008 wordt een nabetaaling van het Rijk aan de fondsen geraamd van € 1.191 miljoen bij de AOW en € 51 miljoen bij de Anw. In Tabel 4.2 staan de nabetaalingen die in 2012 worden verwacht.

TABEL 6.2

Verwachte nabetaalingen AOW en Anw in 2012 (1= € 1 miljoen)

	Juninota	
	AOW	Anw
Loonheffing 2010	-311	-35
Inkomstenheffing 2008	1.191	51
Totaal	880	16

Vanaf het transactiejaar 2006 int de Belastingdienst naast de loonbelasting en premies volksverzekeringen ook de premies werknemersverzekeringen. De verdeling tussen de loonbelasting en premies volksverzekeringen enerzijds en de premies werknemersverzekeringen anderzijds, wordt op basis van een voorlopige verdeelsleutel gemaakt. Na een jaar vindt een herberekening van de verdeling plaats met behulp van de definitieve verdeelsleutels. Het is nog niet mogelijk om in te schatten voor welk jaar de afrekening herberekening loonheffing in 2012 gaat plaatsvinden. Om deze reden en omdat het CPB niet beschikt over aanvullende informatie is het niet mogelijk een raming van het bedrag van de herberekeningen te maken.

Per saldo is er een verwachte nabetaaling van het Rijk aan de fondsen van € 880 miljoen bij de AOW en € 16 miljoen bij de Anw. Voor de AOW is dit € 923 miljoen minder negatief en voor de Anw € 4 miljoen minder positief voor de liquide middelen van de fondsen dan in 2011. Dit grote verschil bij de AOW wordt veroorzaakt doordat in 2011 de afrekening LH 2008 verwacht wordt, die normaal gesproken in 2010 verantwoord had moeten worden.

Bijdrage in de Kosten van de Kortingen (BIKK)

De BIKK wordt bij gelijkblijvende premietarieven AOW en Anw voor 2012 geraamd op € 3.359 miljoen voor de AOW en € 68 miljoen voor de Anw. Dit is voor de AOW € 28 miljoen minder en voor de Anw € 5 miljoen minder dan in 2011.

Vrijwillige premies

De vrijwillige AOW-premie wordt geraamd op € 16 miljoen, € 1 miljoen hoger dan de raming 2011. De vrijwillige Anw-premie wordt geschat op € 1 miljoen, gelijk aan 2011.

Financiering door het Rijk

In deze variant wordt geraamd dat het AOW-fonds in 2012 een rijksbijdrage van € 5.747 miljoen nodig heeft om het vermogenstekort te dekken. Dit is € 894 miljoen meer dan de rijksbijdrage van 2011.

De rijksbijdrage voor de AKW wordt op transactiebasis geraamd op € 3.415 miljoen (kasbasis € 3.408 miljoen), € 11 miljoen hoger dan in de raming van 2011. De rijksbijdrage voor de AIO wordt geraamd op € 249 miljoen (kasbasis € 248 miljoen), € 17 miljoen hoger dan in 2011.

Overige baten

De interestbaten bij de AOW worden in deze variant geraamd op € 15 miljoen, € 1 miljoen lager dan de raming 2011. Bij de Anw worden de interestbaten geraamd op € 37 miljoen, € 21 miljoen hoger dan de raming 2011. De interestbaten bij de AKW zijn zeer klein en worden samen met de boeten en maatregelen evenals voor 2011 geraamd op nihil. De interestbaten voor de AIO worden evenals voor 2011 geraamd op nihil.

Bestemmingsreserves en bestemmingsfondsen

De bestemmingsreserves en bestemmingsfondsen voor de AOW, Anw, AKW en AIO worden geraamd op nihil. Dit is voor alle vier de fondsen gelijk aan de raming van 2011. Daarmee is de raming van de mutatie van de bestemmingsreserves en -fondsen voor de AOW € 18 miljoen hoger dan de raming van 2011. Voor de Anw, AKW en AIO is de raming van de mutatie gelijk aan de raming van 2011.

Normvermogen

De verwachting is dat het normvermogen in 2012 voor de AOW met € 114 miljoen daalt en voor de Anw met € 6 miljoen stijgt. Daarmee komt de mutatie van het normvermogen bij de AOW € 28 miljoen en bij de Anw € 2 miljoen hoger uit dan in de raming 2011. Het normvermogen wordt eind 2012 geraamd op € 1.168 miljoen bij de AOW en € 140 miljoen bij de Anw.

Vermogenspositie volgens EMU-definitie

De raming voor de vermogenspositie AOW eind 2012 is nul. Hiermee wordt het verwachte tekort van € 20 miljoen uit eind 2011 weggewerkt. Bij een gelijkblijvende Anw-premie stijgt de vermogenspositie van de Anw naar verwachting met € 665 miljoen naar € 2.167 miljoen. Tabel 6.3 geeft een overzicht van de mutaties.

TABEL 6.3

Raming mutatie vermogenspositie in 2012 in variant B	(1 = € 1 miljoen)				Totaal
	AOW	Anw	AKW	AIO	
Mutatie vermogenspositie in 2011	-/-1.189	446	0	0	-/-743
Hogere uitkeringen	-/-1.786	102	-/-13	-/-16	-/-1.713
Lagere uitvoeringskosten	4	8	2	-/-1	13
Hogere premies via loonheffing na afdrachtvermindering	804	56	0	0	860
Hogere premies via inkomstenheffing	389	39	0	0	428
Lagere nabetalingen	923	-/-4	0	0	919
Hogere vrijwillige premies	1	0	0	0	1
Lagere BIKK	-/-28	-/-5	0	0	-/-33
Hogere financiering door het Rijk	894	0	11	17	922
Lagere overige baten	-/-1	21	0	0	20
Hogere mutatie bestemmingsreserve	-/-18	0	0	0	-/-18
Hogere mutatie normvermogen	28	2	0	0	30
Raming mutatie vermogenspositie	20	665	0	0	686

Regeling tegemoetkoming Anw'ers

De tegemoetkoming voor Anw'ers wordt geraamd op € 15,88 per maand. De totale lasten van de tegemoetkoming Anw worden geschat op € 15,8 miljoen. Dit is € 1,6 miljoen minder dan in 2011. In onderstaande resultatenrekening zit deze bruto tegemoetkoming niet verwerkt bij de uitkeringen en bij de financiering door het Rijk.

Raming MKOB

De tegemoetkoming MKOB wordt voor 2012 geraamd op € 33,65 per maand. De uitkeringslasten MKOB worden voor 2012 geraamd op € 1.125 miljoen. De uitvoeringskosten MKOB worden geraamd op € 0,571 miljoen. De rijksbijdrage MKOB komt hiermee uit op € 1.126 miljoen. In onderstaande resultatenrekening zit deze bruto tegemoetkoming niet verwerkt.

TABEL 6.4

Resultatenrekening volgens EMU-definitie 2012 Variant B

	AOW	Anw	AKW	AIO	Totaal
Premies loonheffing vóór afdrachtvermindering verschoven kas	24.544	1.753			26.297
Afdrachtvermindering	-125	-9			-134
Premies loonheffing na afdrachtvermindering verschoven kas	24.419	1.744			26.163
Premies inkomstenheffing kas	-2.548	-241			-2.789
Nabetalingen kas	880	16			896
Vrijwillige premies trans	16	1			17
Premies	22.767	1.520			24.287
BIKK	3.359	68			3.427
Financiering door het Rijk	5.747	0	3.415	249	9.411
Overige baten	15	37	0	0	52
Totaal baten	31.888	1.625	3.415	249	37.177
					0
Uitkeringen	31.849	936	3.344	235	36.364
Uitvoeringskosten (incl dotaties voorzieningen SVB)	132	18	71	14	235
Mutatie voorziening uitvoeringskosten	0	0	0	0	0
Totaal lasten	31.981	954	3.415	249	36.599
					0
Saldo van baten en lasten	-93	671	0	0	578
-/- Mutatie bestemmingsreserve	0	0	0	0	0
-/- Mutatie normvermogen	-114	6	0	0	-108
Mutatie vermogenspositie	20	665	0	0	685

TABEL 6.5

Balans volgens EMU-definitie per 31 december 2012 Variant B

	AOW	Anw	AKW	AIO	Totaal
Financiering vaste activa	177	0			177
Te vorderen premies	2.461	176			2.637
Te vorderen op het Rijk	0	0	849	11	860
Te vorderen uitkeringen	29	35	12	4	80
Overige vorderingen	0	0	0	0	0
Liquide middelen	0	2.167	-18	-7	2.142
Totaal activa	2.667	2.378	843	7	5.895
					0
Fondsvermogen					0
- bestemmingsreserve	0	0	0	0	0
- normvermogen	1.168	140			1.307
- vermogenspositie	0	2.167			2.167
Totaal fondsvermogen	1.168	2.307	0	0	3.475
Voorziening uitvoeringskosten	0	0	0	0	0
Te betalen uitkeringen	1.204	54	843	7	2.108
Te betalen loonheffing en sociale lasten	295	17	0		312
Totaal passiva	2.667	2.378	843	7	5.895

7

LIQUIDITEITSPROGNOSSES 2011 EN 2012

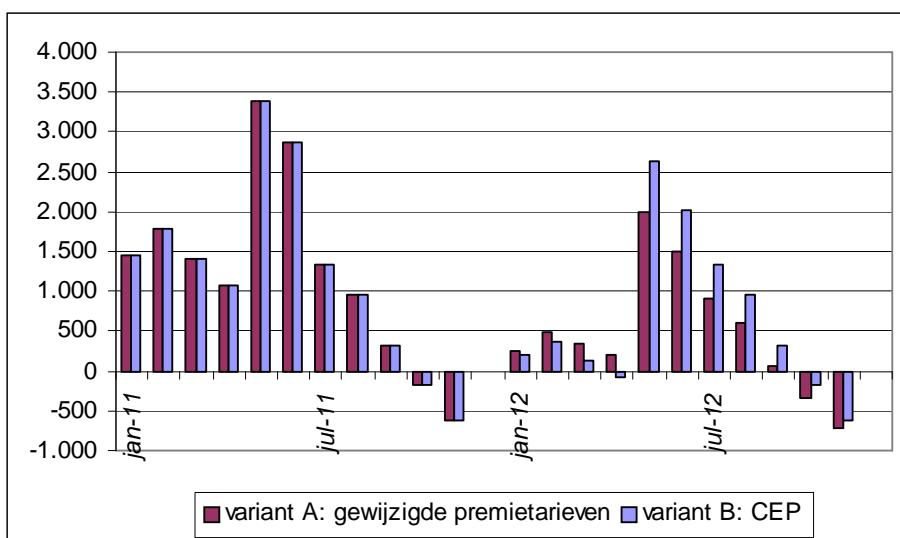
In dit hoofdstuk komen de liquiditeitsprognoses voor 2011 en 2012 aan de orde. De beginpositie is de balans van eind 2010. Daarna volgt een raming van de verschillende ontvangsten en uitgaven.

Het leeuwendeel van de ontvangsten bestaat uit premies. Het ontvangstenpatroon van de premies is gebaseerd op het verleden. Iedere maand ontvangt de SVB één twaalfde deel van de BIKK. In mei betaalt de SVB de vakantie-uitkeringen voor de AOW en de Anw. Omdat het Ministerie van Sociale Zaken en Werkgelegenheid dan ook de rijksbijdrage betaalt, stijgen de liquide middelen sterk.

Voor 2011 is afgesproken dat het ministerie eind mei een rijksbijdrage betaalt van € 4.853 miljoen. Voor 2012 hebben we twee varianten doorgerekend. In variant A wordt de AOW-premie verhoogd van 17,90 procent naar het wettelijk maximum van 18,25 procent. Hierdoor komt er maandelijks meer geld binnen bij het AOW-fonds en zal ook de maandelijks BIKK hoger zijn. De rijksbijdrage in mei wordt hierdoor € 4.741 miljoen. Bij gelijkblijvende premietarieven zoals in variant B die gebaseerd is op het CEP, komt de rijksbijdrage in mei 2012 uit op € 5.747 miljoen.

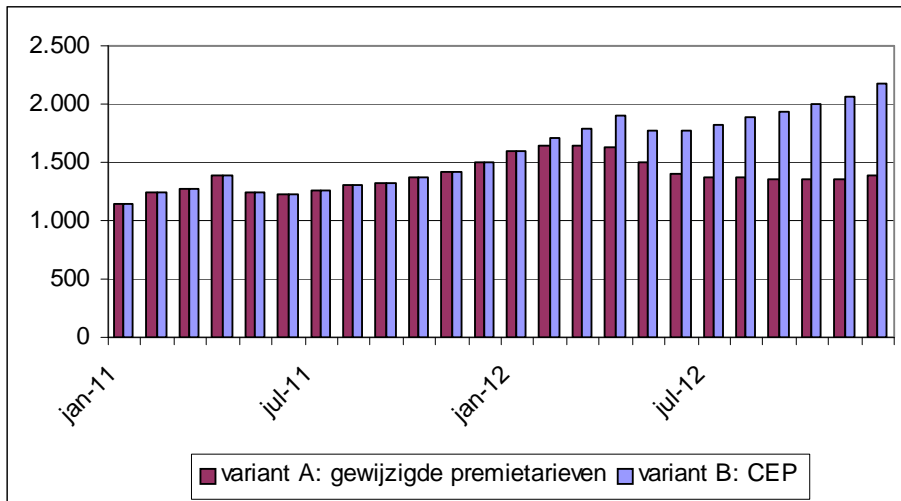
FIGUUR 7.1 LIQUIDITEITSPROGNOSE AOW 2011 EN 2012

(1 = € 1 MILJOEN)



Bij de Anw zijn de premies structureel hoger dan de uitkeringen en uitvoeringskosten. Hierdoor volgen de liquide middelen een stijgend verloop. Dit stijgende verloop wordt voortgezet bij een gelijkblijvende Anw-premie in variant B. In variant A, waarbij de Anw-premie van 1,10 procent naar 0,60 procent wordt verlaagd, blijven de liquide middelen min of meer constant.

FIGUUR 7.2 LIQUIDITEITSPROGNOSE ANW 2011 EN 2012 (1 = € 1 MILJOEN)



8

MEERJARENRAMING UITKERINGSLASTEN 2011 TOT
EN MET 2016

In dit hoofdstuk staan de prognoses van de uitkeringslasten AOW, Anw, AKW, AIO en MKOB voor de jaren 2011 tot en met 2016. Het uitgangspunt is de realisatie van 2010, die we hebben beschreven in hoofdstuk 3. Van daaruit volgt de geactualiseerde raming van 2011, uit hoofdstuk 4. Voor 2012 en verder gaan we uit van constante prijzen van 2012 in de varianten A (wijziging premietarieven die we hebben beschreven in hoofdstuk 5) en B (premietarieven CEP die we hebben beschreven in hoofdstuk 6). Daarnaast ramen we de uitkeringslasten in lopende prijzen, op basis van gegevens van het Ministerie van SZW op basis van het CEP. De ramingen voor de verdere jaren zijn gebaseerd op de raming van 2012.

Aantal gerechtigden

De prognose van het aantal gerechtigden voor de AOW, Anw, AKW, AIO en MKOB is gebaseerd op de realisaties in de SVB-statistieken en op de lange termijn bevolkingsprognose 2010 van het CBS. Ten opzichte van de prognose van vorig jaar is het aantal AOW'ers licht gestegen. Het aantal nabestaanden is licht naar beneden bijgesteld. Het aantal gezinnen met kinderbijslag is naar boven bijgesteld.

Eind 2016 worden tweeëntwintig procent meer AOW'ers geraamd dan eind 2010. Vanaf 2011 gaat de babyboomgeneratie met pensioen. Het aantal AOW'ers zal dus flink blijven stijgen. Vanaf 2015 hebben nabestaanden alleen recht op Anw als zij thuiswonende kinderen hebben jonger dan achttien jaar, of als zij arbeidsongeschikt zijn. Het aantal nabestaanden dat in aanmerking komt voor de Anw zal steeds verder afnemen tot 2016. Eind 2016 ramen wij bijna zesenvertig procent minder nabestaanden dan eind 2010. Het aantal gezinnen met kinderbijslag zal de komende jaren dalen. De AIO is een aanvulling op de gekorte AOW. Door de stijging van het aantal gekorte AOW-ers, neemt ook het aantal gerechtigden met een AIO-aanvulling toe.

TABEL 8.1 ONTWIKKELING AANTAL GERECHTIGDEN ULTIMO AOW, ANW, MKOB EN GEMIDDELD AKW. ONTWIKKELING AANTAL HUISHOUDENS AIO ULTIMO.

	2010 realisatie	2011	2012	2013	2014	2015	2016
AOW	2.881.335	3.023.847	3.147.576	3.255.086	3.351.708	3.442.066	3.527.268
Anw	98.359	87.768	78.317	69.330	60.360	55.330	53.346
AKW	1.937.628	1.922.120	1.914.730	1.908.166	1.903.909	1.899.415	1.893.240
AIO	38.484.	40.468	42.842	45.287	47.891	50.403	53.343
MKOB	n.v.t.	2.730.235	2.840.691	2.936.712	3.023.509	3.104.655	3.182.040

Uitkeringen

De uitkeringen zijn naast het aantal gerechtigden afhankelijk van de hoogte van de uitkering. Het AOW-pensioen en de Anw-uitkering zijn gekoppeld aan het nettominimumloon. Het minimumloon is gekoppeld aan de gemiddelde CAO-loonontwikkeling in de marktsector en de overheidssector. Daarnaast wordt ook rekening gehouden met de belastingen en sociale premies die worden ingehouden op het minimumloon en het AOW-pensioen en de Anw-uitkering.

Voor de ontwikkeling van de lonen, prijzen, belastingen en premies vanaf 2011 gaan we uit van cijfers van het Ministerie van SZW op basis van CPB-ramingen.

Uitkeringen AOW

De uitkeringen AOW in lopende prijzen stijgen tot 2016 gemiddeld met ongeveer € 1,6 miljard per jaar. De uitkeringen AOW in constante prijzen stijgen ongeveer met € 1,0 miljard per jaar. Deze stijging wordt voornamelijk veroorzaakt door de stijging van het aantal AOW'ers. In 2012 stijgen de uitkeringslasten naar verwachting met € 1,9 miljard. Dit komt doordat de babyboomgeneratie vanaf 2011 65 jaar wordt. Vanaf 2014 stijgen de uitkeringslasten minder sterk. De besparing op de inkomensafhankelijke toeslag voor AOW'ers met een partner jonger dan vijftien jaar neemt tot 2015 jaarlijks met ongeveer € 43 miljoen per jaar toe. In 2015 wordt de toeslag afgeschaft.

TABEL 8.2 ONTWIKKELING UITKERINGEN AOW IN MILJOENEN EURO'S

	2010	2011	2012	2013	2014	2015	2016
<i>Uitkeringen (v.a. 2012 in prijzen 2012)</i>							
Variant A: gewijzigde premietarieven	28.618	30.063	31.818	32.887	33.821	34.459	34.870
Variant B: CEP	28.618	30.063	31.849	32.918	33.853	34.491	34.903
<i>Uitkeringen in lopende prijzen</i>							
Variant A: gewijzigde premietarieven	28.618	30.063	31.818	33.689	35.575	37.159	38.445
Variant B: CEP	28.618	30.063	31.849	33.721	35.609	37.194	38.481
<i>Besparing inkomensafhankelijke toeslag in lopende prijzen</i>							
Variant A: gewijzigde premietarieven	-/956	-/968	-/987	-/1.056	-/1.127	-/1.031	-/803
Variant B: CEP	-/956	-/968	-/987	-/1.057	-/1.127	-/1.031	-/803

Uitkeringen Anw

De uitkeringen Anw in lopende prijzen dalen met zo'n € 85 miljoen per jaar. Bij constante prijzen dalen de uitkeringen met € 93 miljoen per jaar. De uitkeringen in de onderstaande tabel is na aftrek van ongeveer € 3 miljoen regres dat de SVB verhaalt in verband met de Anw die het gevolg is van dodelijke verkeersongevallen en na bijtelling van ongeveer € 59 miljoen werkgeverslasten over ziekenfonds die de SVB over de Anw-uitkering afdraagt aan het College van Zorgverzekeringen (CVZ).

TABEL 8.3 ONTWIKKELING UITKERINGEN ANW IN MILJOENEN EURO'S

	2010	2011	2012	2013	2014	2015	2016
<i>Uitkeringen (v.a. 2012 in prijzen 2012)</i>							
Variant A: gewijzigde premietarieven	1.137	1.038	936	820	706	620	579
Variant B: CEP	1.137	1.038	936	820	706	620	579
<i>Uitkeringen in lopende prijzen</i>							
Variant A: gewijzigde premietarieven	1.137	1.038	936	839	739	661	629
Variant B: CEP	1.137	1.038	936	839	739	661	629
Regres verkeersdoden	-3	-3	-3	-3	-3	-3	-3
Werkgeverslasten	72	72	67	60	53	47	45

Uitkeringen AKW

De uitkeringen AKW stijgen vooral door wijzigingen in de uitkeringshoogte. De bedragen worden geïndexeerd aan de hand van consumentenprijzen. Voor kinderen die vanaf 1995 zijn geboren, is de kinderbijslag niet meer afhankelijk van de gezinsgrootte. Deze wetswijziging uit 1995 zorgt voor een besparing die in 2012 en 2013 toeneemt met € 30 miljoen. Vanaf 2013 vallen alle kinderen onder de wetswijziging.

TABEL 8.4 ONTWIKKELING UITKERINGEN AKW IN MILJOENEN EURO'S

	2010	2011	2012	2013	2014	2015	2016
Uitkeringen (v.a. 2012 in prijzen 2012)	3.371	3.331	3.344	3.345	3.337	3.327	3.313
Uitkeringen in lopende prijzen	3.371	3.331	3.344	3.390	3.441	3.500	3.555
Besparing wetswijziging 1995	-/-900	-/-912	-/-941	-/-971	-/- 971	-/- 971	-/- 971

Uitkeringen AIO

De uitkeringslasten AIO stijgen vooral door wijzigingen in aantal gerechtigden. De AIO uitkeringslasten zijn gebaseerd op de bijstandsnorm voor personen van 65 jaar en ouder. De bijstandsnorm is gekoppeld aan de netto AOW uitkering inclusief vakantietoeslag.

TABEL 8.5 ONTWIKKELING UITKERINGEN AIO IN MILJOENEN EURO'S

	2010	2011	2012	2013	2014	2015	2016
Uitkeringen (v.a. 2012 in prijzen 2012)	203	219	236	249	263	278	292
Uitkeringen in lopende prijzen	203	219	236	255	277	300	322

Uitkeringen MKOB

De uitkeringslasten MKOB stijgen vooral door wijzigingen in aantal gerechtigden en indexering van de tegemoetkoming.

TABEL 8.6 ONTWIKKELING UITKERINGEN MKOB IN MILJOENEN EURO'S

	2010	2011	2012	2013	2014	2015	2016
Uitkeringen (v.a. 2012 in prijzen 2012)	n.v.t.	624	1.125	1.167	1.203	1.237	1.269
Uitkeringen in lopende prijzen	n.v.t.	624	1.125	1.201	1.272	1.340	1.407

BIJLAGEN

1

RESULTATENREKENING EN BALANS 2010 EN 2011:
VOORGAANDE RAMING JANUARI 2011

BIJLAGE 1.1

Resultatenrekening volgens EMU-definitie 2010	(1 = € 1 miljoen)				Totaal
	AOW	Anw	AKW	AIO	
Premies loonheffing vóór afdrachtvermindering verschoven kas	23.750	1.697			25.447
Afdrachtvermindering	-108	-8			-116
Premies loonheffing na afdrachtvermindering verschoven kas	23.642	1.689			25.331
Premies inkomensheffing kas	-4.140	-264			-4.404
Nabetalingen kas	-1.457	-122			-1.579
Vrijwillige premies trans	15	1			16
Premies	18.060	1.304			19.364
BIKK	3.090	48			3.138
Financiering door het Rijk	8.012	0	3.437	214	11.663
Overige baten	31	12	1	0	44
Totaal baten	29.193	1.364	3.438	214	34.209
Uitkeringen	28.635	1.137	3.363	203	33.338
Uitvoeringskosten (incl dotaties voorzieningen SVB)	129	27	78	11	245
Mutatie voorziening uitvoeringskosten	0	0	0	0	0
Totaal lasten	28.764	1.164	3.441	214	33.583
Saldo van baten en lasten	429	200	-3		626
-/- Mutatie bestemmingsreserve	-20	-1	-3		-24
-/- Mutatie normvermogen	-13	14			2
Mutatie vermogenspositie	462	187	0	0	649

BIJLAGE 1.2

Balans volgens EMU-definitie per 31 december 2010	(1 = € 1 miljoen)				Totaal
	AOW	Anw	AKW	AIO	
Financiering vaste activa	152	0			152
Te vorderen premies	2.613	170			2.783
Te vorderen op het Rijk	0	0	833	1	834
Te vorderen uitkeringen	29	35	12	4	80
Overige vorderingen	0	0	0		0
Liquide middelen	912	1.051	-6	1	1.958
Totaal activa	3.706	1.256	839	6	5.807
Fondsvermogen					
- bestemmingsreserve	0	0	0	0	0
- normvermogen	1.191	114			1.307
- vermogenspositie	1.199	1.055			2.253
Totaal fondsvermogen	2.390	1.169	0	0	3.559
Voorziening uitvoeringskosten	0	0	0	0	0
Te betalen uitkeringen	1.086	61	839	6	1.992
Te betalen loonheffing en sociale lasten	230	26	0	0	256
Totaal passiva	3.706	1.256	839	6	5.807

BIJLAGE 1.3

Resultatenrekening volgens EMU-definitie 2011					(1 = € 1 miljoen)
	AOW	Anw	AKW	AIO	Totaal
Premies loonheffing vóór afdrachtvermindering verschoven kas	23.485	1.679			25.164
Afdrachtvermindering	-92	-7			-99
Premies loonheffing na afdrachtvermindering verschoven kas	23.393	1.672			25.065
Premies inkomensheffing kas	-2.171	-209			-2.380
Nabetalingen kas	-466	9			-457
Vrijwillige premies trans	15	1			16
Premies	20.771	1.473			22.244
BIKK	3.378	73			3.451
Financiering door het Rijk	4.859	0	3.381	234	8.474
Overige baten	21	19	1	0	41
Totaal baten	29.029	1.565	3.382	234	34.210
Uitkeringen	30.085	1.056	3.308	222	34.671
Uitvoeringskosten (incl dotaties voorzieningen SVB)	132	25	74	12	243
Mutatie voorziening uitvoeringskosten	0	0	0	0	0
Totaal lasten	30.217	1.081	3.382	234	34.914
Saldo van baten en lasten	-1.188	484	0		-704
-/- Mutatie bestemmingsreserve	0	0	0		0
-/- Mutatie normvermogen	11	9	0		19
Mutatie vermogenspositie	-1.199	475	0	0	-723

BIJLAGE 1.4

Balans volgens EMU-definitie per 31 december 2011					(1 = € 1 miljoen)
	AOW	Anw	AKW	AIO	Totaal
Financiering vaste activa	174	0			174
Te vorderen premies	2.406	172			2.578
Te vorderen op het Rijk	0	0	822	15	837
Te vorderen uitkeringen	29	35	12	4	80
Overige vorderingen	0	0	0	0	0
Liquide middelen	-4	1.530	-4	-12	1.510
Totaal activa	2.605	1.737	830	7	5.179
Fondsvermogen					
- bestemmingsreserve	0	0	0	0	0
- normvermogen	1.202	123			1.325
- vermogenspositie	0	1.530			1.530
Totaal fondsvermogen	1.202	1.653	0	0	2.855
Voorziening uitvoeringskosten	0	0	0	0	0
Te betalen uitkeringen	1.132	61	830	7	2.030
Te betalen loonheffing en sociale lasten	271	23	0		294
Totaal passiva	2.605	1.737	830	7	5.179

2

BEDRAGEN: VOORGAANDE RAMING JANUARI 2011

BIJLAGE 2.1

Bruto-netto trajecten AOW-pensioen ¹

(1 = € 1)

Ingangsdatum	1-1-2010	1-7-2010	1-1-2011	1-7-2011
Indexering bruto minimumloon	0,64%	0,60%	0,59%	0,77%
Bruto minimumloon	1.407,60	1.416,00	1.424,40	1.435,20
-/- zorgverzekeringspremie ²	0,00	0,00	0,00	0,00
-/- werkloosheidspremie	0,00	0,00	0,00	0,00
-/- loonheffing	171,58	174,58	175,16	178,16
Netto minimumloon	1.236,02	1.241,42	1.249,24	1.257,04
Bruto gehuwdenpensioen met toeslag	1.397,16	1.402,98	1.421,02	1.430,92
-/- zorgverzekeringspremie	98,49	98,91	110,12	110,89
-/- loonheffing	82,83	83,50	76,58	77,91
Netto gehuwdenpensioen	1.215,84	1.220,57	1.234,32	1.242,12
Bruto gehuwdenpensioen zonder toeslag	698,58	701,49	710,51	715,46
-/- zorgverzekeringspremie	49,24	49,45	55,06	55,44
-/- loonheffing	0,00	0,00	0,00	0,00
Netto gehuwdenpensioen	649,34	652,04	655,45	660,02
Bruto alleenstaandpensioen ³	1.017,97	1.022,85	1.034,38	1.041,74
-/- zorgverzekeringspremie	71,76	72,11	80,16	80,73
-/- loonheffing	0,00	0,00	0,00	0,00
Netto alleenstaandpensioen	946,21	950,74	954,22	961,01
Bruto alleenstaande ouderpensioen	1.289,67	1.295,62	1.312,27	1.321,40
-/- zorgverzekeringspremie	90,92	91,34	101,70	102,40
-/- loonheffing	31,16	31,83	25,16	26,58
Netto alleenstaande ouderpensioen	1.167,59	1.172,45	1.185,41	1.192,42
Vakantietoeslag				
Bruto vakantietoeslag minimumloon	112,60	113,28	113,95	114,81
-/- zorgverzekeringspremie	0,00	0,00	0,00	0,00
-/- werkloosheidspremie	0,00	0,00	0,00	0,00
-/- loonheffing	49,58	50,33	49,34	52,00
Netto vakantietoeslag minimumloon	63,02	62,95	64,61	62,81
Bruto vakantietoeslag gehuwden met toeslag	81,38	81,32	83,74	81,40
-/-zorgverzekeringspremie	5,73	5,73	6,48	6,30
-/- loonheffing	12,65	12,64	12,64	12,29
Netto vakantietoeslag gehuwden	63,00	62,95	64,62	62,81
Bruto vakantietoeslag gehuwden zonder toeslag	40,69	40,66	41,87	40,70
-/-zorgverzekeringspremie	2,86	2,86	3,24	3,15
-/- loonheffing	0,00	0,00	0,00	0,00
Netto vakantietoeslag gehuwden	37,83	37,80	38,63	37,55
Bruto vakantietoeslag alleenstaanden	56,97	56,93	58,62	56,98
-/-zorgverzekeringspremie	4,01	4,01	4,54	4,41
-/- loonheffing	0,00	0,00	0,00	0,00
Netto vakantietoeslag alleenstaanden	52,96	52,92	54,08	52,57
Bruto vakantietoeslag alleenstaande ouder	73,27	73,18	75,35	73,26
-/-zorgverzekeringspremie	5,16	5,15	5,83	5,67
-/- loonheffing	11,39	11,37	11,37	11,06
Netto vakantietoeslag alleenstaande ouder	56,72	56,66	58,15	56,53

¹ De uitgangspunten voor de bruto-netto-trajecten staan in hoofdstuk 2. De bruto bedragen in de tabel kunnen afwijken van de wettelijk vastgestelde bedragen.

² Met ingang van 2006 is de zorgverzekeringswet ingegaan. De zorgverzekeringspremie over het minimumloon komt per saldo uit op nul omdat de inkomensafhankelijke premie volledig wordt vergoed door de werkgever.

³ Alleenstaande ouders kunnen sinds 2001 de alleenstaande ouderkorting verrekenen met de Belastingdienst.

BIJLAGE 2.2

 Bruto-netto trajecten Anw-uitkering ^{4 5}

(1 = € 1)

	1-1-2010	1-7-2010	1-1-2011	1-7-2011
Ingangsdatum				
Indexering bruto minimumloon	0,64%	0,60%	0,59%	0,77%
Bruto halfwezenuitkering	247,20	248,28	249,85	251,41
-/- zorgverzekeringspremie	0,00	0,00	0,00	0,00
-/- loonheffing	0,00	0,00	0,00	0,00
Netto halfwezenuitkering	247,20	248,28	249,85	251,41
Bruto nabestaandenuitkering	1.087,96	1.094,74	1.097,88	1.106,34
-/- zorgverzekeringspremie	0,00	0,00	0,00	0,00
-/- loonheffing	222,75	225,75	223,41	226,41
Netto nabestaandenuitkering	865,21	868,99	874,47	879,93
Bruto inkomensafhankelijke nabestaandenuitkering	422,28	424,80	427,32	430,56
-/- zorgverzekeringspremie	0,00	0,00	0,00	0,00
-/- loonheffing	0,00	0,00	0,00	0,00
Netto inkomensafhankelijke nabestaandenuitkering	422,28	424,80	427,32	430,56
Bruto nabestaandenuitkering met verzorgingsrelatie	703,76	707,96	709,95	716,85
-/- zorgverzekeringspremie	0,00	0,00	0,00	0,00
-/- loonheffing	85,75	87,25	85,33	88,33
Netto nabestaandenuitkering	618,01	620,71	624,62	628,52
Bruto nabestaandenuitkering met halfwezen ⁶	1.335,16	1.343,02	1.347,73	1.357,75
-/- zorgverzekeringspremie	0,00	0,00	0,00	0,00
-/- loonheffing	311,50	314,58	312,58	317,00
Netto nabestaandenuitkering met halfwezen	1.023,66	1.028,44	1.035,15	1.040,75
Vakantietoeslag				
Bruto vakantietoeslag halfwezen	19,62	19,60	20,04	19,48
-/- zorgverzekeringspremie	0,00	0,00	0,00	0,00
-/- loonheffing	7,02	7,01	7,12	6,92
Netto vakantietoeslag halfwezen	12,60	12,59	12,92	12,56
Bruto vakantietoeslag nabestaanden	68,70	68,64	70,17	68,22
-/- zorgverzekeringspremie	0,00	0,00	0,00	0,00
-/- loonheffing	24,59	24,57	24,94	24,25
Netto vakantietoeslag nabestaanden	44,11	44,07	45,23	43,97
Bruto vakantietoeslag inkomensafhankelijke nabestaanden	33,78	33,98	34,19	34,44
-/- zorgverzekeringspremie	0,00	0,00	0,00	0,00
-/- loonheffing	12,09	12,16	12,15	12,24
Netto vakantietoeslag inkomensafh. nabestaanden	21,69	21,82	22,04	22,20
Bruto vakantietoeslag nabestaanden met verzorgingsrelatie	49,07	49,03	50,12	48,73
-/- zorgverzekeringspremie	0,00	0,00	0,00	0,00
-/- loonheffing	17,56	17,55	17,81	17,32
Netto vakantietoeslag nabestaanden	31,51	31,48	32,31	31,41
Bruto vakantietoeslag nabestaanden met halfwezen	88,32	88,24	90,21	87,70
-/- zorgverzekeringspremie	0,00	0,00	0,00	0,00
-/- loonheffing	39,65	39,62	32,07	39,63
Netto vakantietoeslag nabestaanden met halfwezen	48,67	48,62	58,14	48,07

⁴ De uitgangspunten voor de bruto-netto-trajecten staan in hoofdstuk 2. De bruto bedragen in de tabel kunnen afwijken van de wettelijk vastgestelde bedragen.

⁵ Met ingang van 2006 is de zorgverzekeringswet ingegaan. De zorgverzekeringspremie over de Anw komt per saldo uit op nul omdat de inkomensafhankelijke premie volledig wordt vergoed door de werkgever.

⁶ Alleenstaande ouders kunnen sinds 2001 de alleenstaande ouderkorting verrekenen met de Belastingdienst.

BIJLAGE 2.3

Kinderbijslagbedragen per kwartaal per kind		(1 = € 1)			
Ingangsdatum		01-01-2010	01-07-2010	01-01-2011	01-07-2011
Indexering		0,65%	0,00%	0,00%	0,00%
Nominale verhoging		0,00	0,00	0,00	0,00
Geboren vanaf 1995					
Leeftijd 0-5 jaar					
Leeftijd 6-11 jaar		194,99	194,99	194,99	194,99
Leeftijd 12-17 jaar		236,77	236,77	236,77	236,77
		278,55	278,55	278,55	278,55
Geboren vóór 1995					
Leeftijd 12-17 jaar	gezinsgrootte				
	1	278,55	278,55	278,55	278,55
	2	313,25	313,25	313,25	313,25
	3	324,81	324,81	324,81	324,81
	4	350,23	350,23	350,23	350,23
	5	365,48	365,48	365,48	365,48
	6	375,65	375,65	375,65	375,65
	7	382,91	382,91	382,91	382,91
	8	396,22	396,22	396,22	396,22
	9	406,58	406,58	406,58	406,58
	10	414,86	414,86	414,86	414,86

BIJLAGE 2.4Bijstandsnorm voor personen ouder dan 65 jaar⁷

		(1 = € 1)			
Ingangsdatum		01-01-2010	01-07-2010	01-01-2011	01-07-2011
Netto uitkering excl vakantietoeslag					
Alleenstaande		949,21	953,47	957,88	962,90
Alleenstaande ouder		1.192,69	1.197,89	1.205,28	1.211,75
Gehuwden, beiden 65 jaar of ouder		1.305,62	1.310,69	1.318,75	1.325,38
Gehuwden, één 65+, ander 21 tot 65 jaar		1.305,62	1.310,69	1.318,75	1.325,38
Netto vakantietoeslag					
Alleenstaande		49,96	50,19	50,42	50,68
Alleenstaande ouder		62,78	63,05	63,44	63,78
Gehuwden, beiden 65 jaar of ouder		68,72	68,99	69,41	69,76
Gehuwden, één 65+, ander 21 tot 65 jaar		68,72	68,99	69,41	69,76
Netto uitkering incl. vakantietoeslag					
Alleenstaande		999,17	1.003,66	1.008,30	1.013,58
Alleenstaande ouder		1.255,47	1.260,94	1.268,72	1.275,53
Gehuwden, beiden 65 jaar of ouder		1.374,34	1.379,68	1.388,16	1.395,14
Gehuwden, één 65+, ander 21 tot 65 jaar		1.374,34	1.379,68	1.388,16	1.395,14

⁷ De uitgangspunten voor de bruto-netto-trajecten staan in hoofdstuk 2. De netto bedragen in de tabel kunnen afwijken van de wettelijk vastgestelde bedragen.

3

BEDRAGEN: HUIDIGE RAMING JUNI 2011

BIJLAGE 3.1

Bruto-netto trajecten AOW-pensioen

(1 = € 1)

			Variant A		Variant B	
	1-1-2011	1-7-2011	1-1-2012	1-7-2012	1-1-2012	1-7-2012
Ingangsdatum						
Indexering bruto minimumloon	0,59%	0,76%	1,24%	1,24%	1,24%	1,24%
Bruto minimumloon	1.424,40	1.435,20	1.452,60	1.470,60	1.452,60	1.470,60
-/- zorgverzekeringspremie	0,00	0,00	0,00	0,00	0,00	0,00
-/- werkloosheidspremie	0,00	0,00	0,00	0,00	0,00	0,00
-/- loonheffing	175,16	178,16	181,25	189,50	183,66	191,91
Netto minimumloon	1.249,24	1.257,04	1.271,35	1.281,10	1.268,94	1.278,69
Bruto gehuwdenpensioen met toeslag	1.421,02	1.430,92	1.451,88	1.463,74	1.452,14	1.464,22
-/- zorgverzekeringsspremie	110,12	110,89	116,87	117,83	116,89	117,86
-/- loonheffing	76,58	77,91	75,66	77,58	80,58	82,66
Netto gehuwdenpensioen	1.234,32	1.242,12	1.259,35	1.268,33	1.254,67	1.263,70
Bruto gehuwdenpensioen zonder toeslag	710,51	715,46	725,94	731,87	726,07	732,11
-/- zorgverzekeringspremie	55,06	55,44	58,43	58,91	58,44	58,93
-/- loonheffing	0,00	0,00	0,00	0,00	0,00	0,00
Netto gehuwdenpensioen	655,45	660,02	667,51	672,96	667,63	673,18
Bruto alleenstaandenpensioen	1.034,38	1.041,74	1.054,95	1.063,81	1.056,37	1.065,33
-/- zorgverzekeringspremie	80,16	80,73	84,92	85,63	85,03	85,75
-/- loonheffing	0,00	0,00	0,00	0,00	0,00	0,00
Netto alleenstaandenpensioen	954,22	961,01	970,03	978,18	971,34	979,58
Bruto alleenstaande ouderpensioen	1.312,27	1.321,40	1.338,36	1.349,36	1.339,72	1.351,52
-/- zorgverzekeringspremie	101,70	102,40	107,73	108,62	107,84	108,79
-/- loonheffing	25,16	26,58	23,33	24,66	27,75	29,83
Netto alleenstaande ouderpensioen	1.185,41	1.192,42	1.207,30	1.216,08	1.204,13	1.212,90
Vakantietoeslag						
Bruto vakantietoeslag minimumloon	113,95	114,81	116,20	117,64	116,20	117,64
-/- zorgverzekeringspremie	0,00	0,00	0,00	0,00	0,00	0,00
-/- werkloosheidspremie	0,00	0,00	0,00	0,00	0,00	0,00
-/- loonheffing	49,34	52,00	51,58	52,66	51,67	52,84
Netto vakantietoeslag minimumloon	64,61	62,81	64,62	64,98	64,53	64,80
Bruto vakantietoeslag gehuwden met toeslag	83,74	81,40	83,62	84,08	84,06	84,40
-/-zorgverzekeringspremie	6,48	6,30	6,73	6,76	6,76	6,79
-/- loonheffing	12,64	12,29	12,29	12,35	12,77	12,82
Netto vakantietoeslag gehuwden	64,62	62,81	64,60	64,97	64,53	64,79
Bruto vakantietoeslag gehuwden zonder toeslag	41,87	40,70	41,81	42,04	42,03	42,20
-/-zorgverzekeringspremie	3,24	3,15	3,36	3,38	3,38	3,39
-/- loonheffing	0,00	0,00	0,00	0,00	0,00	0,00
Netto vakantietoeslag gehuwden	38,63	37,55	38,45	38,66	38,65	38,81
Bruto vakantietoeslag alleenstaanden	58,62	56,98	58,54	58,87	58,84	59,09
-/-zorgverzekeringspremie	4,54	4,41	4,71	4,73	4,73	4,75
-/- loonheffing	0,00	0,00	0,00	0,00	0,00	0,00
Netto vakantietoeslag alleenstaanden	54,08	52,57	53,83	54,14	54,11	54,34
Bruto vakantietoeslag alleenstaande ouder	75,35	73,26	75,27	75,69	75,65	75,97
-/-zorgverzekeringspremie	5,83	5,67	6,05	6,09	6,08	6,11
-/- loonheffing	11,37	11,06	11,06	11,12	11,49	11,54
Netto vakantietoeslag alleenstaande ouder	58,15	56,53	58,16	58,48	58,08	58,32

¹ De uitgangspunten voor de bruto-netto-trajecten staan in hoofdstuk 2. De bruto bedragen in de tabel kunnen afwijken van de wettelijk vastgestelde bedragen.

² Met ingang van 2006 is de zorgverzekeringswet ingegaan. De zorgverzekeringspremie over het minimumloon komt per saldo uit op nul omdat de inkomensafhankelijke premie volledig wordt vergoed door de werkgever.

³ Alleenstaande ouders kunnen sinds 2001 de alleenstaande ouderkorting verrekenen met de Belastingdienst.

BIJLAGE 3.2

Bruto-netto trajecten Anw-uitkering ^{4,5}			(1 = € 1)			
			Variant A		Variant B	
	1-1-2011	1-7-2011	1-1-2012	1-7-2012	1-1-2012	1-7-2012
Ingangsdatum						
Indexering bruto minimumloon	0,59%	0,76%	1,24%	1,24%	1,24%	1,24%
Bruto halfwezenuitkering	249,85	251,41	254,27	256,22	253,79	255,74
-/- zorgverzekeringspremie	0,00	0,00	0,00	0,00	0,00	0,00
-/- loonheffing	0,00	0,00	0,00	0,00	0,00	0,00
Netto halfwezenuitkering	249,85	251,41	254,27	256,22	253,79	255,74
Bruto nabestaandenuitkering	1.097,88	1.106,34	1.119,95	1.131,18	1.120,09	1.131,33
-/- zorgverzekeringspremie	0,00	0,00	0,00	0,00	0,00	0,00
-/- loonheffing	223,41	226,41	230,00	234,41	231,83	236,25
Netto nabestaandenuitkering	874,47	879,93	889,95	896,77	888,26	895,08
Bruto inkomensonafh. nabestaandenuitkering	427,32	430,56	435,78	441,18	435,78	441,18
-/- zorgverzekeringspremie	0,00	0,00	0,00	0,00	0,00	0,00
-/- loonheffing	0,00	0,00	0,00	0,00	0,00	0,00
Netto inkomensonafh. nabestaandenuitkering	427,32	430,56	435,78	441,18	435,78	441,18
Bruto nabestaandenuitkering met verzorgingsrelatie	709,95	716,85	726,26	732,63	726,30	732,60
-/- zorgverzekeringspremie	0,00	0,00	0,00	0,00	0,00	0,00
-/- loonheffing	85,33	88,33	90,58	92,08	91,83	93,25
Netto nabestaandenuitkering	624,62	628,52	635,68	640,55	634,47	639,35
Bruto nabestaandenuitkering met halfwezen ⁶	1.347,73	1.357,75	1.374,22	1.387,40	1.373,88	1.387,07
-/- zorgverzekeringspremie	0,00	0,00	0,00	0,00	0,00	0,00
-/- loonheffing	312,58	317,00	320,41	326,41	322,66	328,66
Netto nabestaandenuitkering met halfwezen	1.035,15	1.040,75	1.053,81	1.060,99	1.051,22	1.058,41
Vakantietoeslag						
Bruto vakantietoeslag halfwezen	20,04	19,48	20,05	20,17	20,08	20,16
-/- zorgverzekeringspremie	0,00	0,00	0,00	0,00	0,00	0,00
-/- loonheffing	7,12	6,92	7,13	7,17	7,17	7,20
Netto vakantietoeslag halfwezen	12,92	12,56	12,92	13,00	12,91	12,96
Bruto vakantietoeslag nabestaanden	70,17	68,22	70,22	70,63	70,30	70,60
-/- zorgverzekeringspremie	0,00	0,00	0,00	0,00	0,00	0,00
-/- loonheffing	24,94	24,25	24,99	25,14	25,13	25,24
Netto vakantietoeslag nabestaanden	45,23	43,97	45,23	45,49	45,17	45,36
Bruto vakantietoeslag inkomensonafh. nabest.	34,19	34,44	34,86	35,29	34,86	35,29
-/- zorgverzekeringspremie	0,00	0,00	0,00	0,00	0,00	0,00
-/- loonheffing	12,15	12,24	12,40	12,56	12,46	12,62
Netto vakantietoeslag inkomensonafh. nabest.	22,04	22,20	22,46	22,73	22,40	22,67
Bruto vakantietoeslag nabest. met verzorgingsrel.	50,12	48,73	50,16	50,44	50,23	50,42
-/- zorgverzekeringspremie	0,00	0,00	0,00	0,00	0,00	0,00
-/- loonheffing	17,81	17,32	17,85	17,95	17,96	18,02
Netto vakantietoeslag nabestaanden	32,31	31,41	32,31	32,49	32,27	32,40
Bruto vakantietoeslag nabestaanden met halfwezen	90,21	87,70	90,27	90,80	90,38	90,76
-/- zorgverzekeringspremie	0,00	0,00	0,00	0,00	0,00	0,00
-/- loonheffing	32,07	39,63	32,13	41,00	32,32	41,13
Netto vakantietoeslag nabestaanden met halfwezen	58,14	48,07	58,14	49,80	58,06	49,63

⁴ De uitgangspunten voor de bruto-netto-trajecten staan in hoofdstuk 2. De bruto bedragen in de tabel kunnen afwijken van de wettelijk vastgestelde bedragen.

⁵ Met ingang van 2006 is de zorgverzekeringswet ingegaan. De zorgverzekeringspremie over de Anw komt per saldo uit op nul omdat de inkomensafhankelijke premie volledig wordt vergoed door de werkgever.

⁶ Alleenstaande ouders kunnen sinds 2001 de alleenstaande ouderkorting verrekenen met de Belastingdienst.

BIJLAGE 3.3

Kinderbijslagbedragen per kwartaal per kind

(1 = € 1)

Ingangsdatum	01-01-2011	01-07-2011	01-01-2012	01-07-2012	
Indexering	0,00%	0,00%	0,56%	1,38%	
Nominale verhoging	0,00	0,00	0,00	0,00	
Geboren vanaf 1995					
Leeftijd 0-5 jaar	194,99	194,99	196,08	198,79	
Leeftijd 6-11 jaar	236,77	236,77	238,09	241,38	
Leeftijd 12-17 jaar	278,55	278,55	280,11	283,98	
Geboren vóór 1995					
Leeftijd 12-17 jaar	gezinsgrootte				
	1	278,55	278,55	280,11	283,98
	2	313,25	313,25	315,00	319,35
	3	324,81	324,81	326,63	331,14
	4	350,23	350,23	352,19	357,05
	5	365,48	365,48	367,53	372,60
	6	375,65	375,65	377,75	382,97
	7	382,91	382,91	385,05	390,37
	8	396,22	396,22	398,44	403,94
	9	406,58	406,58	408,85	414,50
	10	414,86	414,86	417,19	422,94

BIJLAGE 3.4Bijstandsnorm voor personen ouder dan 65 jaar⁷

(1 = € 1)

Ingangsdatum	01-01-2011	01-07-2011	01-01-2012	01-07-2012
Netto uitkering excl vakantietoeslag				
Alleenstaande	957,89	962,90	974,18	982,22
Alleenstaande ouder	1.205,28	1.211,75	1.225,46	1.236,00
Gehuwden, beiden 65 jaar of ouder	1.318,75	1.325,38	1.341,93	1.352,78
Gehuwden, één 65+, ander 21 tot 65 jaar	1318,75	1325,38	1341,93	1352,78
Netto vakantietoeslag				
Alleenstaande	50,42	50,68	51,27	51,70
Alleenstaande ouder	63,44	63,78	64,50	65,05
Gehuwden, beiden 65 jaar of ouder	69,41	69,76	70,63	71,20
Gehuwden, één 65+, ander 21 tot 65 jaar	69,41	69,76	70,63	71,20
Netto uitkering incl. vakantietoeslag				
Alleenstaande	1.008,30	1.013,58	1.025,45	1.033,92
Alleenstaande ouder	1.268,72	1.275,53	1.289,96	1.301,05
Gehuwden, beiden 65 jaar of ouder	1.388,16	1.395,14	1.412,56	1.423,98
Gehuwden, één 65+, ander 21 tot 65 jaar	1.388,16	1.395,14	1.412,56	1.423,98

⁷ De uitgangspunten voor de bruto-netto-trajecten staan in hoofdstuk 2. De netto bedragen in de tabel kunnen afwijken van de wettelijk vastgestelde bedragen.

4

VOLUMINA: VOORGAANDE RAMING JANUARI 2011

BIJLAGE 4.1

AOW	Omgerekend naar volledig pensioen	Primo 2009	Ultimo 2009	Primo 2010	Ultimo 2010	Primo 2011	Ultimo 2011
Gehuwden	Volledig zonder toeslag	1.170.412	1.210.096	1.210.096	1.241.307	1.241.307	1.297.823
	Volledig met toeslag	191.236	197.272	197.272	203.253	203.253	213.238
	Gekort zonder toeslag	102.797	110.376	110.376	116.825	116.825	126.113
	Gekort met toeslag	53.828	55.513	55.513	57.248	57.248	63.466
Ongehuwden	Volledig	908.714	915.255	915.255	920.463	920.463	947.992
	Gekort	83.118	88.327	88.327	93.408	93.408	97.185
Totaal		2.510.105	2.576.839	2.576.839	2.632.503	2.632.503	2.745.816

Anw		Primo 2009	Ultimo 2009	Primo 2010	Ultimo 2010	Primo 2011	Ultimo 2011
Vóór 1-7-1996	Samen nabestaanden	6.203	5.537	5.537	4.885	4.885	4.249
	Samen nabest./halfwees	155	76	76	41	41	16
	Alleen nabestaanden	30.791	26.387	26.387	22.925	22.925	19.039
	Alleen nabest./halfwees	1.212	817	817	512	512	370
Vanaf 1-7-1996	Nabestaanden	50.024	46.640	46.640	43.160	43.160	39.117
	Nabest./halfwees	11.252	11.041	11.041	10.763	10.763	10.890
	Halfwees	14.140	14.589	14.589	14.678	14.678	15.368
Wezen		1.401	1.408	1.408	1.395	1.395	1.401
Totaal		115.178	106.495	106.495	98.359	98.359	90.450

AKW		Gemiddelde 2009	Gemiddelde 2010	Gemiddelde 2011
Kinderen	0-5 jaar	1.125.772	1.112.896	1.095.479
	6-11 jaar	1.210.938	1.213.539	1.198.650
	12-17 jaar	1.158.018	1.154.340	1.149.332
Totaal		3.494.728	3.480.775	3.443.460

AIO		Primo 2009	Ultimo 2009	Primo 2010	Ultimo 2010	Primo 2011	Ultimo 2011
Huishoudens		n.v.t.	n.v.t.	n.v.t.	38.484	38.484	40.796
Totaal		n.v.t.	n.v.t.	n.v.t.	38.484	38.484	40.796

5

VOLUMINA: HUIDIGE RAMING JUNI 2011

BIJLAGE 5.1

AOW	Omgerekend naar volledig pensioen	Primo 2010	Ultimo 2010	Primo 2011	Ultimo 2011	Primo 2012	Ultimo 2012
Gehuwden	Volledig zonder toeslag	1.210.096	1.241.307	1.241.307	1.306.458	1.306.458	1.366.234
	Volledig met toeslag	197.272	203.253	203.253	212.395	212.395	222.100
	Gekort zonder toeslag	110.376	117.519	117.519	128.490	128.490	137.180
	Gekort met toeslag	55.513	57.536	57.536	60.639	60.639	62.468
Ongehuwden	Volledig	915.255	920.463	920.463	945.464	945.464	966.361
	Gekort	88.327	93.530	93.530	100.551	100.551	106.547
Totaal		2.576.839	2.633.609	2.633.609	2.753.997	2.753.997	2.860.890

Anw		Primo 2010	Ultimo 2010	Primo 2011	Ultimo 2011	Primo 2012	Ultimo 2012
Vóór 1-7-1996	Samen nabestaanden	5.537	4.885	4.885	4.155	4.155	3.539
	Samen nabest./halfwees	76	41	41	30	30	22
	Alleen nabestaanden	26.387	22.925	22.925	19.028	19.028	15.759
	Alleen nabest./halfwees	817	512	512	315	315	196
Vanaf 1-7-1996	Nabestaanden	46.640	43.160	43.160	37.413	37.413	31.927
	Nabest/halfwees	11.041	10.763	10.763	10.732	10.732	10.707
	Halfwees	14.589	14.678	14.678	14.707	14.707	14.784
Wezen		1.408	1.395	1.395	1.388	1.388	1.384
Totaal		106.495	98.359	98.359	87.768	87.768	78.317

AKW		Gemiddelde 2010	Gemiddelde 2011	Gemiddelde 2012
Kinderen	0-5 jaar	1.115.323	1.106.297	1.101.517
	6-11 jaar	1.214.514	1.201.346	1.185.658
	12-17 jaar	1.153.798	1.153.027	1.160.090
Totaal		3.483.635	3.460.669	3.447.264

AIO		Primo 2010	Ultimo 2010	Primo 2011	Ultimo 2011	Primo 2012	Ultimo 2012
Huishoudens		n.v.t.	38.484	38.484	40.468	40.468	42.842
Totaal		n.v.t.	38.484	38.484	40.468	40.468	42.842

MKOB		Primo 2010	Ultimo 2010	Primo 2011	Ultimo 2011	Primo 2012	Ultimo 2012
Totaal		n.v.t.	n.v.t.	n.v.t.	2.730.235	2.730.235	2.840.691

6

AFREKENING AKW 2010

BIJLAGE 6.1

Overzicht van kasstromen		2010
Financiering door het Rijk	3.453.558.945,27	
Interest	1.969,93	
Boeten en maatregelen	449.140,51	
Diverse baten	405,23	
	<hr/>	
Ontvangsten		3.454.010.460,94
Uitkeringen	3.378.581.239,72	
Administratiekosten (1)	77.000.652,31	
	<hr/>	
Uitgaven		<u>3.455.581.892,03</u>
Kasstroom		-1.571.431,09
<hr/>		
Liquide Middelen per ultimo	2010	2009
Rekening-courant bij SVB	-12.308.473,44	-9.733.042,35
Doorbelaste voorziening SVB (1)	11.731.000,00	10.727.000,00
	<hr/>	
	-577.473,44	993.957,65

(1) Voorziening in de balans van de SVB

In de jaarrekening 2010 van de SVB een voorziening opgenomen voor diverse bedrijfskosten, zoals wachtgelden, toeslagen op pensioenen en reorganisatiekosten. Een deel van deze voorziening wordt doorbelast in de administratiekosten AKW. Bij de omrekening van transactiebasis naar kasbasis wordt deze voorziening geëlimineerd.

De mutaties van dit deel van de voorziening dat wordt toegerekend aan de AKW zijn in 2010 als volgt:

Voorziening primo 2010	10.727.000,00
Onttrekking aan voorziening	-2.002.000,00
Dotatie aan voorziening	3.302.000,00
Vrijval voorziening	-296.000,00
	<hr/>
Voorziening ultimo 2010	11.731.000,00

BIJLAGE 6.2

	Transactiebedragen	Balans primo 2010	Balans ultimo 2010	Kasbedragen
<i>Uitkeringen</i>	3.370.836.803,16	841.065.754,07	833.321.317,51	3.378.581.239,72
Mutatie bestemmingsreserve veranderprogr.		3.019.829,93	0,00	
Administratiekosten	74.984.822,38			
Mutatie voorziening uitvoeringskosten	0,00	0,00	0,00	
<i>Eliminatie doorbelaste voorziening¹</i>		10.727.000,00	11.731.000,00	
<i>Administratiekosten na eliminatie</i>				77.000.652,31
<i>Uitgaven</i>	3.445.821.625,54	854.812.584,00	845.052.317,51	3.455.581.892,03
Interest	1.969,93	0,00	0,00	1.969,93
Boeten en maatregelen	449.140,51	0,00	0,00	449.140,51
Diverse baten	405,23	0,00	0,00	405,23
<i>Ontvangsten</i>	451.515,67	0,00	0,00	451.515,67
<i>Netto uitgaven</i>	3.445.370.109,87	854.812.584,00	845.052.317,51	3.455.130.376,36
Betaalde financiering door het Rijk met betrekking tot 2010				3.463.553.000,00
Saldo afrekening AKF				8.422.623,64
<i>Derhalve door AKF te betalen aan het Rijk over 2010</i>				8.422.623,64

(1) Balans primo 2010

Te betalen uitkeringen	853.400.000,00	
Te vorderen uitkeringen	12.355.523,11	-
Overige vorderingen uitkeringen	-21.277,18	-
	<u>841.065.754,07</u>	

(2) Balans ultimo 2010

Te betalen uitkeringen	845.700.008,40	
Te vorderen uitkeringen	12.378.690,89	-
Overige vorderingen uitkeringen	0,00	-
	<u>833.321.317,51</u>	

¹ Een deel van de voorzieningen in de jaarrekening SVB wordt doorbelast in de administratiekosten AKW. Bij de omrekening van transactiebasis naar kasbasis wordt deze voorziening geëlimineerd. Wat resulteert zijn de administratiekosten op kasbasis.

7

KASSTROMEN AKW

BIJLAGE 7.1

Overzicht van kasstromen (1=€ 1 mln)	Realisatie 2010	Prognose 2011	Prognose 2012
Financiering door het Rijk	3.454	3.407	3.408
Interest	0	0	0
Boeten en maatregelen	0	0	0
Diverse baten	0	0	0
Ontvangsten	3.454	3.407	3.408
Uitkeringen	3.379	3.342	3.334
Uitvoeringskosten (1)	77	75	74
Uitgaven	3.456	3.417	3.408
Kasstroom	-2	-10	0
Liquide middelen per ultimo (1=€ 1 mln)			
Rekening-courant bij SVB	-12	-20	-18
Eliminatie doorbelaste voorziening SVB (1)	12	10	7
Liquide middelen na eliminatie	0	-10	-11

(1) Bij de omrekening van transactiebasis naar kasbasis wordt het deel van de voorzieningen in de jaarrekening van de SVB, dat is doorbelast aan de AKW, geëlimineerd uit de administratiekosten.

8

AFREKENING AIO 2010

BIJLAGE 8.1

Overzicht van kasstromen		2010
Financiering door het Rijk	210.340.259,21	
Interest	52.848,44	
Boeten en maatregelen	44.975,19	
Diverse baten	<u>1,00</u>	
Ontvangsten		210.438.083,84
Uitkeringen	203.328.230,47	
Administratiekosten (1)	<u>11.616.623,18</u>	
Uitgaven		<u>214.944.853,65</u>
Kasstroom		-4.506.769,81
<hr/>		
Liquide Middelen per ultimo	2010	2009
Rekening-courant bij SVB	-4.614.382,81	0,00
Doorbelaste voorziening SVB	<u>107.613,00</u>	<u>0,00</u>
Totaal liquide middelen	-4.506.769,81	0,00

BIJLAGE 8.2

	Transactiebedragen	Balans primo 2010	Balans ultimo 2010	Kasbedragen
<i>Uitkeringen</i>	202.378.035,94	5.926.237,17 (1)	4.976.042,64 (2)	203.328.230,47
Mutatie bestemmingsreserve veranderprogr.	0,00	0,00	0,00	
Administratiekosten	11.709.623,50	0,00	0,00	
Mutatie voorziening uitvoeringskosten	14.612,68	0,00	0,00	
<i>Eliminatie doorbelaste voorziening²</i>	0,00	0,00	107.613,00	
<i>Administratiekosten na eliminatie</i>		0,00		11.616.623,18
<i>Uitgaven</i>	<i>214.102.272,12</i>	<i>5.926.237,17</i>	<i>5.083.655,64</i>	<i>214.944.853,65</i>
Interest	52.848,44	0,00	0,00	52.848,44
Boeten en maatregelen	44.975,19	0,00	0,00	44.975,19
Diverse baten	1,00	0,00	0,00	1,00
<i>Ontvangsten</i>	<i>97.824,63</i>	<i>0,00</i>	<i>0,00</i>	<i>97.824,63</i>
<i>Netto uitgaven</i>	<i>214.004.447,49</i>	<i>0,00</i>	<i>5.083.655,64</i>	<i>214.847.029,02</i>
Betaalde financiering door het Rijk met betrekking tot 2010				212.465.460,00
Saldo afrekening AIO				-2.381.569,02
<i>Derhalve door AIO te ontvangen van het Rijk over 2010</i>				2.381.569,02

(1) Balans primo 2010

Te betalen uitkeringen	5.926.237,17
Overige schulden	0,00
Te vorderen uitkeringen	0,00
Overige vorderingen uitkeringen	0,00
	<u>5.926.237,17</u>

(2) Balans ultimo 2010

Te betalen uitkeringen	6.363.256,51
Overige schulden	2.082.525,62
Te vorderen uitkeringen	-3.469.739,49
Overige vorderingen uitkeringen	0,00
	<u>4.976.042,64</u>

2 Een deel van de voorzieningen in de jaarrekening SVB wordt doorbelast in de administratiekosten AIO. Bij de omrekening van transactiebasis naar kasbasis wordt deze voorziening geëlimineerd. Wat resulteert zijn de administratiekosten op kasbasis.

9

KASSTROMEN AIO

BIJLAGE 9.1

Overzicht van kasstromen (1=€ 1 mln)	Realisatie 2010	Prognose 2011	Prognose 2012
Financiering door het Rijk	210	232	248
Interest	0	0	0
Boeten en maatregelen	0	0	0
Diverse baten	0	0	0
Ontvangsten	210	232	248
Uitkeringen	203	217	234
Uitvoeringskosten (1)	0	0	0
Uitgaven	12	13	14
Kasstroom	215	230	248
Liquide middelen per ultimo (1=€ 1 mln)			
Rekening-courant bij SVB	-5	-3	-3
Eliminatie doorbelaste voorziening SVB (1)	0	0	0
Liquide middelen na eliminatie	-5	-3	-3

