

**JANUARINOTA 2011 AOW/ANW/AKW/AIO**

FONDSONTWIKKELING 2010 T/M 2011



JANUARINOTA 2011

AOW/ANW/AKW/AIO

FEZU 11.0003

**De Januarinota is op 26 januari 2011  
vastgesteld door de Raad van Bestuur van de  
Sociale Verzekeringsbank**

**Amstelveen, 26 januari 2011**



## VOORWOORD

Voor u ligt de Januarinota 2011 van de Sociale Verzekeringsbank. In het kader van de Wet Structuur Uitvoering Werk en Inkomen (SUWI) verstrekt de Sociale Verzekeringsbank (SVB) vóór 1 februari, 1 juli en 1 november ramingen voor de fondsen Algemene Ouderdomswet (AOW), Algemene nabestaandenwet (Anw) en Algemene Kinderbijslagwet (AKW). In deze ramingen staan gegevens over het aantal gerechtigden, de baten en lasten en de vermogenspositie voor het lopende jaar en het daaropvolgende jaar. Deze nota gaat over de fondsonwikkelingen in 2010 en 2011.

Vanaf 1 januari 2010 is de uitvoering van de Aanvullende Inkomensvoorziening Ouderen (AIO, voorheen WWB 65+) een wettelijke taak van de SVB. De AIO is in deze Januarinota opgenomen.



## INHOUDSOPGAVE

1	Inleiding	7
2	Ontwikkelingen en uitgangspunten voor de ramingen	9
3	Resultatenrekening en balans 2010	15
4	Resultatenrekening en balans 2011	21
5	Liquiditeitsprognoses 2010 en 2011	27
	Bijlagen	29
1	Resultatenrekening en balans 2010 en 2011	31
2	Bedragen: voorgaande raming Juni 2010	33
3	Bedragen: huidige raming Januari 2011	37
4	Volumina: voorgaande raming Juni 2010	41
5	Volumina: huidige raming Januari 2011	43



# 1 INLEIDING

Sinds het Jaarverslag 2004 rapporteert de SVB de premiebaten voor de AOW en Anw op basis van de definitie van de Economische en Monetaire Unie (EMU). Naast de premies worden de AOW en de Anw ook gefinancierd uit de Bijdrage in de Kosten van de Kortingen (BIKK). Dit is een maandelijks financiering vanuit het Ministerie van Sociale Zaken en Werkgelegenheid (SZW), die is ingevoerd met de belastingherziening in 2001. Voor de AOW is dit onvoldoende om de uitkeringen en uitvoeringskosten te financieren. Het verschil wordt gefinancierd door het Ministerie van SZW. De hoogte van de rijksbijdrage AOW wordt jaarlijks bepaald aan de hand van een raming van het verschil tussen het fondsvermogen en het normvermogen. De berekeningswijze van het normvermogen sluit aan op de doelstelling om de liquide middelen gemiddeld over een jaar op nul uit te laten komen.

De huidige ramingen zijn opgesteld op basis van de meest recente uitgangspunten van het Centraal Planbureau, de Macro Economische Verkenning (MEV) 2011 uit september 2010. Daarnaast zijn de meest recente ramingen voor de nabetalingsen verwerkt. In deze premienota wordt uitgegaan van de huidige wetgeving; voorgenomen toekomstig beleid is niet in de ramingen meegenomen.

Vanaf 1 januari 2010 is de uitvoering van de AIO een wettelijke taak van de SVB. De AIO is voor het eerst opgenomen in de Juninota 2010.

Voor 2010 zijn de premietarieven vastgesteld op 17,90 procent voor de AOW en 1,1 procent voor de Anw. Voor 2011 zijn de premietarieven voor zowel de AOW als de Anw gelijk gebleven.

Het Kabinet heeft besloten om vanaf 2006 de tegemoetkoming bovenop het AOW-pensioen om te zetten in een structurele regeling met een jaarlijkse indexering. Ook nabestaanden krijgen vanaf oktober 2006 een structurele tegemoetkoming bovenop de Anw-uitkering. Deze tegemoetkoming is qua vormgeving gelijk aan de tegemoetkoming voor AOW-ers. In 2010 heeft geen indexatie plaatsgevonden. De tegemoetkoming AOW is per 1 januari 2010 met 6% verlaagd. In 2011 zijn de tegemoetkomingen niet geïndexeerd. De financiering van deze tegemoetkomingen gaan buiten het AOW- en Anw-fonds om.

Ten slotte nog een leidraad voor het lezen van deze Januarinota. In hoofdstuk 2 staan de uitgangspunten van de ramingen. In hoofdstuk 3 wordt de raming van 2010 vergeleken met de raming in de publicatie “de SVB in de eerste acht maanden van 2010” (hierna: het tweede tertaalverslag). In hoofdstuk 4 wordt de raming van 2011 vergeleken met de raming van de Juninota 2010. Tot slot staat in hoofdstuk 5 een overzicht van de ontwikkelingen van de liquide middelen.



## 2

## ONTWIKKELINGEN EN UITGANGSPUNTEN VOOR DE RAMINGEN

Dit hoofdstuk beschrijft de ontwikkelingen die van invloed zijn op de vermogenspositie van de fondsen AOW, Anw, AKW en AIO. Deze ontwikkelingen worden vertaald naar de uitgangspunten voor de ramingen. De ramingen van de SVB zijn gebaseerd op de Macro Economische Verkenning 2011 van het Centraal Planbureau (CPB). Aan het einde van dit hoofdstuk staat een tabel met de uitgangspunten voor de huidige ramingen in vergelijking met uitgangspunten voor de ramingen van het tweede tertaalverslag 2010.

### Ontwikkeling aantal gerechtigden

Door de vergrijzing van de bevolking neemt het aantal AOW-gerechtigden steeds verder toe. Het aantal kinderbijslagkinderen is redelijk stabiel. Met de wijziging van de Algemene Weduwen- en Wezenwet (AWW) in de Algemene nabestaandenwet (Anw), krijgen alleen nabestaanden die geboren zijn vóór 1950 nog een uitkering. Nabestaanden die later zijn geboren krijgen alleen Anw als zij thuiswonende kinderen jonger dan achttien jaar hebben, of als zij arbeidsongeschikt zijn. Zo blijven er steeds minder nabestaanden over die Anw ontvangen. Daarnaast wordt het inkomen boven een bepaald vrijlatingspercentage, gekort op de uitkering. De uitvoering van de AIO is sinds 1 januari 2010 een wettelijke taak van de SVB. Door de toename van het aantal gekorte AOW-ers, neemt ook het aantal AIO-gerechtigden toe.

### Uitkeringsbedragen

Sinds 2004 wordt het minimumloon geïndexeerd met de gemiddelde stijging van de CAO-lonen in de overheidssector als op tien mensen met een betaalde baan (actieven) maximaal zeven mensen zonder een betaalde baan (inactieven) zijn. Het minimumloon is op 1 januari 2010 met 0,64 procent en op 1 juli 2010 met 0,60 procent geïndexeerd. Op 1 januari 2011 is het minimumloon met 0,59 procent geïndexeerd. Voor 1 juli 2011 gaat het CPB uit van een stijging van het minimumloon met 0,77 procent. Het netto AOW-pensioen en de netto Anw-uitkering zijn gekoppeld aan het netto minimumloon. Zo wordt ook rekening gehouden met de belastingen en de sociale premies die worden ingehouden op het minimumloon, het AOW-pensioen en de Anw-uitkering. De uitkeringsbedragen AOW en Anw in deze nota zijn exclusief de Tegemoetkoming AOW en Anw. De kinderbijslagbedragen worden gekoppeld aan de consumentenprijzen. In 2010 zijn de bedragen zowel op 1 januari als op 1 juli niet geïndexeerd. Voor 2011 wordt eveneens geen indexatie verwacht. Vóór 1995 was de kinderbijslag per kind hoger als het gezin groter was. Voor kinderen die sinds 1995 geboren zijn is dit niet meer het geval. De netto AIO-uitkering is gekoppeld aan de netto AOW-uitkering. De indexatie van de AIO uitkeringsbedragen volgt dan ook de indexatie van de uitkeringsbedragen AOW.

### Uitvoeringskosten

De uitvoeringskosten van 2010 zijn conform het tweede tertaalverslag en de uitvoeringskosten van 2011 zijn conform de Meerjarenplanning 2012 t/m 2016 van de SVB.

### Premietarieven

Het premietarief van 17,90 procent in 2010 voor de AOW is gehandhaafd voor 2011. Het premietarief van 1,1 procent voor de Anw in 2010 is in 2011 eveneens gelijk gebleven.

### Premieplichtig inkomen en heffingskorting

Mensen van 65 jaar en ouder betalen geen AOW-premie. Daarom is het premieplichtig inkomen voor de AOW lager dan voor de Anw. Voor 2010 wordt het premieplichtig inkomen geraamd op € 208 miljard voor de AOW en € 253 miljard voor de Anw. Voor 2011 wordt het premieplichtig inkomen geraamd op € 213 miljard voor de AOW en € 260 miljard voor de Anw. De totale heffingskorting wordt toegerekend aan de fondsen naar verhouding van de premietarieven in de eerste schijf. De totale heffingskorting voor belastingplichtigen jonger dan 65 jaar wordt geraamd op € 31 miljard in zowel 2010 als in 2011 en verdeeld

over het Rijk, de AOW, Anw en AWBZ. Voor belastingplichtigen van 65 jaar en ouder wordt de totale heffingskorting geraamd op € 4,6 miljard in 2010 en € 4,8 miljard in 2011. Deze wordt verdeeld over het Rijk, de Anw en de AWBZ.

#### **Bijdrage in de Kosten van de Kortingen**

Sinds de belastingherziening in 2001 komen er per saldo minder premies binnen bij de volksverzekeringen AOW, Anw en AWBZ. Ter compensatie verstrekt het Rijk de Bijdrage in de Kosten van de Kortingen (BIKK) aan de fondsen. De hoogte van deze BIKK is afhankelijk van de heffingskorting en van de premietarieven. Ieder jaar wordt de BIKK geïndexeerd met de toename van de heffingskorting. Voor 2010 komt de BIKK uit op € 3.090 miljoen voor de AOW en € 48 miljoen voor de Anw. Voor 2011 wordt de BIKK berekend op € 3.378 miljoen voor de AOW en € 73 miljoen voor de Anw.

#### **Afdrachtvermindering**

In 1996 werd de wet vermindering afdracht loonbelasting en premies volksverzekeringen van kracht. Op basis van deze wet hoeft de werkgever in bepaalde situaties minder loonheffing af te dragen aan de Belastingdienst. Als gevolg hiervan ontvangen de AOW en de Anw minder premiebatens. Naar verwachting scheelt dit voor de AOW € 108 miljoen in 2010 en € 92 miljoen in 2011 en voor de Anw € 8 miljoen in 2010 en € 7 miljoen in 2011.

#### **Nabetalingen**

De Belastingdienst int de premies volksverzekeringen samen met de loon- en inkomstenbelasting. Deze belastingen en premies worden eerst voorlopig verdeeld over het Rijk en de fondsen AOW, Anw en AWBZ. Na twee jaar wordt de loonbelasting afgerekend via nabetalingsen en weer twee jaar later volgt de afrekening van de inkomstenbelasting. De Belastingdienst was niet in staat de afrekeningen van de loonbelasting 2007 en inkomstenbelasting 2005 in 2009 te laten plaatsvinden. Het definitieve toedelingspercentage kon niet tijdig worden vastgesteld omdat de benodigde gegevens nog niet volledig beschikbaar waren. Beide afrekeningen hebben in december 2010 alsnog plaatsgevonden. De afrekening inkomstenbelasting 2006 heeft conform planning in 2010 plaatsgevonden. De afrekening loonheffing 2008 heeft door de vertraging in de andere afrekeningen niet in 2010 plaatsgevonden. Naar verwachting wordt de loonheffing 2008 medio 2011 afgerekend.

Vanaf het transactiejaar 2006 int de Belastingdienst naast de loonbelasting en premies volksverzekeringen ook de premies werknemersverzekeringen. De verdeling tussen de loonbelasting en premies volksverzekeringen enerzijds en de premies werknemersverzekeringen anderzijds, wordt op basis van een voorlopige verdeelsleutel gemaakt. Na een jaar vindt een herberekening van de verdeling plaats met behulp van de definitieve verdeelsleutels. De afrekeningen van de herberekening van de transactie jaren 2006 en 2007 zijn in 2009 ontvangen. In 2010 heeft een correctie op de afrekening herberekening 2007 plaatsgevonden en is de herberekening 2008 ontvangen.

#### **Aanvullende Financiering door het Rijk**

Bij gelijkblijvende premietarieven zijn de premiebatens en de BIKK ook in de toekomst onvoldoende om de uitkeringen en uitvoeringskosten van de AOW te financieren. Daarom financiert het Rijk de vermogensaldi van de AOW.

#### **Normvermogen**

Het doel van het normvermogen is om zichtbaar te maken wat het eigen vermogen op de balansdatum moet zijn om de structurele afwijkingen tussen ontvangsten en uitgaven te kunnen opvangen. Het normvermogen is daarmee het ijkpunt voor de vaststelling van een vermogenspositie. Het normvermogen dient niet om een fonds in te dekken tegen incidentele ontwikkelingen. Incidentele factoren worden buiten beschouwing gelaten.

Het normvermogen gaat uit van 'dekkende' premiebaten. Op 'dekkend' niveau zijn de structurele baten gelijk aan de structurele lasten. Door uit te gaan van 'dekkende' premiebaten worden beleidsoverwegingen ten aanzien van de jaarlijkse premievaststelling buiten beschouwing gelaten. Met de belastingherziening 2001 is de BIKK gekomen als structurele financieringsbron. Voor de AOW is dit onvoldoende om de stijgende uitkeringslasten te dekken.

Om het gat dat zo ontstaat te dekken is er een aanvullende rijksbijdrage bijgekomen. Door deze rijksbijdrage als structureel aan te merken, is de dekkende AOW-premie gelijk aan de feitelijke premie. Het normvermogen bestaat uit drie componenten:

- liquiditeitsnorm: dit zijn de liquide middelen op de balansdatum, waarbij de liquide middelen in het komende jaar, bij structurele inkomsten en uitgaven, gemiddeld op nul uitkomen.
- debiteuren: dit zijn voornamelijk te vorderen premies.
- crediteuren: dit zijn voornamelijk te betalen uitkeringen.

De debiteuren worden bij de liquiditeitsnorm opgeteld en de crediteuren worden er van afgetrokken.

De liquiditeitsnorm staat op nul, omdat dit de beste benadering blijkt van de doelstelling om de liquide middelen gemiddeld in het jaar op nul uit te laten komen.

**TABEL 2.1**

Componenten van het normvermogen volgens EMU-definitie per 31 december (1 = € 1 miljoen)

	2009	2010	2011
<b>AOW</b>			
Liquiditeitsnorm	0	-	-
Debiteuren	2.455	2.507	2.605
Crediteuren	-/- 1.251	1.316-	1.403-
<b>Normvermogen</b>	<b>1.204</b>	<b>1.191</b>	<b>1.202</b>
<b>Anw</b>			
Liquiditeitsnorm	0	-	-
Debiteuren	193	201	207
Crediteuren	-/- 93	87-	84-
<b>Normvermogen</b>	<b>100</b>	<b>114</b>	<b>123</b>
<b>Totaal</b>			
Liquiditeitsnorm	0	-	-
Debiteuren	2.648	2.709	2.812
Crediteuren	-/- 1.344	1.403-	1.487-
<b>Normvermogen</b>	<b>1.304</b>	<b>1.306</b>	<b>1.325</b>

**TABEL 2.2**  
Financieringsoverzicht 2010/2011

		2010		2011		
		Terteaalverslag	Januarinota	Juninota Variant B	Januarinota	
Premietarieven (%)						
AOW		17,90%	17,90%	17,90%	17,90%	
Anw		1,10%	1,10%	1,10%	1,10%	
Overige financiering (1 = € miljoen)						
AOW	BIKK	3.090	3.090	3.396	3.378	*
	Financiering door het Rijk	8.012	8.012	5.792	4.859	*
	Vermogenspositie ultimo	-/- 106	1.199	0	0	
Anw	BIKK	48	48	77	73	*
	Vermogenspositie ultimo	911	1.055	1.391	1.530	*
AKW	Financiering door het Rijk	3.421	3.437	3.378	3.381	*
AIO	Financiering door het Rijk	217	214	233	234	*

\* = *aangepast*

**TABEL 2.3**

Uitgangspunten voor de ramingen 2010/2011

	2010		2011		
	Tertiaalverslag	Januarinota	Juninota	Januarinota	
Aanpassingen in procenten					
Bruto minimumloon					
- per 1 januari	0,64%	0,64%	0,76%	0,59%	*
- per 1 juli	0,60%	0,60%	0,76%	0,77%	*
Kinderbijslagbedragen					
- per 1 januari	0,00%	0,00%	0,00%	0,00%	
- per 1 juli	0,00%	0,00%	0,00%	0,00%	
Tegemoetkoming AOW-ers					
- per 1 januari	0,00%	0,00%	0,00%	0,00%	
- nominaal per 1 januari	-/-26,00	-/-26,00	0,00	-/- 14,04	*
Tegemoetkoming Anw-ers					
- per 1 januari	0,00%	0,00%	0,00%	0,00%	
- nominaal per 1 januari	00,00	00,00	0,00	-/- 14,04	*
AWBZ-premie en belastingtarieven					
AWBZ-premietarief					
	12,15%	12,15%	12,15%	12,15%	
Belastingtarief eerste schijf					
	2,30%	2,30%	1,75%	1,85%	*
Belastingtarief tweede schijf					
	10,80%	10,80%	10,60%	10,80%	*
Belastingen en heffingskortingen (1 = € 1)					
Lengte eerste belastingen					
Lengte eerste belastingen	18.218	18.218	18.310	18.628	*
Lengte tweede belastingen	14.520	14.520	14.551	14.808	*
Premiegrens (=Lengte eerste + tweede schijf)	32.738	32.738	32.861	33.436	*
Algemene heffingskorting					
	1.987	1.987	1.976	1.987	*
Alleenstaande ouderkorting					
	945	945	950	931	*
Ouderenkorting					
	684	684	688	739	*
Aanvullende ouderenkorting					
	418	418	421	421	
Tegemoetkoming AOW-ers					
	411,12	411,12	411,12	397,08	*
Tegemoetkoming Anw-ers					
	201,36	201,36	201,36	187,32	*
Premies werknemersverzekeringen in procenten					
Zorgverzekeringspremie werknemers					
	0,00%	0,00%	0,00%	0,00%	
Zorgverzekeringspremie werkgevers					
	7,05%	7,05%	7,45%	7,75%	*
Zorgverzekeringspremie 65 jaar en ouder					
	7,05%	7,05%	7,45%	7,75%	*
Werkloosheidspremie werknemers					
	0,00%	0,00%	0,00%	0,00%	
Werkloosheidspremie franchise per dag (1 = € 1)					
	64,00	64,00	65,00	65,00	
Macro-economische variabelen (€ 1 = 1 miljoen)					
Premieplichtig inkomen AOW					
	207.800	207.800	209.153	212.834	*
Premieplichtig inkomen Anw					
	252.798	252.798	255.480	260.000	*
Heffingskorting jonger dan 65 jaar					
	30.727	30.727	30.934	31.183	*
Heffingskorting 65 jaar en ouder					
	4.581	4.581	4.706	4.814	*

\* = *aangepast*



## 3

## RESULTATENREKENING EN BALANS 2010

In dit hoofdstuk wordt de huidige raming van de vermogenspositie eind 2010 vergeleken met de raming uit het tweede tertaalverslag.

**Uitkeringen**

De uitkeringen over 2010 worden geraamd op € 28.635 miljoen voor de AOW, € 1.137 miljoen (incl. € 72 miljoen werkgeverslasten) voor de Anw, € 3.363 miljoen voor de AKW (kasbasis € 3.378 miljoen) en € 203 miljoen voor de AIO (kasbasis € 206 miljoen). Het regres verkeersdoden waarvoor de verzekeraars in totaal € 3 miljoen betalen aan het Anw-fonds is in mindering gebracht op de uitkeringslasten Anw. Dit bedrag is gelijk aan het tweede tertaalverslag. De uitkeringslasten voor de AOW zijn € 89 miljoen hoger en de uitkeringslasten Anw € 12 miljoen lager dan werd geraamd in het tweede tertaalverslag. Bij de AKW zijn de uitkeringslasten € 16 miljoen hoger en bij de AIO € 3 miljoen lager dan in het tweede tertaalverslag. In tabel 3.1 worden de verschillen toegelicht:

**TABEL 3.1****ONTWIKKELING UITKERINGEN AOW, ANW AKW**

(1 = € 1 miljoen)	AOW	Anw	AKW	AIO	Totaal
Uitkeringen 2010 excl. Werkgeverslasten	28.546	1.073	3.347	206	33.172
Werkgeverslasten		76			76
Uitkeringen 2010 incl. werkgeverslasten (tertaalverslag)	28.546	1.149	3.347	206	33.248
Ontwikkelingen aantal gerechtigden	89	-/-12	30	0	1117
Ontwikkelingen Anw regres verkeersdoden	-	0	-	-	0
<b>Totaal volume-effect</b>	<b>89</b>	<b>-/-12</b>	<b>30</b>	<b>0</b>	<b>117</b>
Wijziging indexering	0	0	0	-/-3	-/-3
Wijziging inhoudingen	0	0	0	0	0
Wijziging besparing AOW inkomensafhankelijke toeslag	0	-	-	-	0
Wijziging besparing AKW afschaffing opslag gezinsgrootte 1995	-	-	-/-14	-	-/-14
<b>Totaal prijseffect</b>	<b>0</b>	<b>0</b>	<b>-/-14</b>	<b>-/-3</b>	<b>-/-17</b>
Totale mutatie	89	-/-12	16	-/-3	90
<b>Uitkeringen 2010 incl. werkgeverslasten (Januarinota)</b>	<b>28.635</b>	<b>1.137</b>	<b>3.363</b>	<b>203</b>	<b>33.338</b>
-/-werkgeverslasten		-/-72			-/-72
Uitkeringen 2010 excl. werkgeverslasten	<b>28.635</b>	<b>1.065</b>	<b>3.363</b>	<b>203</b>	<b>33.266</b>

**Uitvoeringskosten**

De uitvoeringskosten over 2010 zijn conform de prognose in het tertaalverslag: deze worden begroot op € 129 miljoen voor de AOW, € 27 miljoen voor de Anw, € 78 miljoen voor de AKW en € 11 miljoen voor de AIO. Dit is voor zowel de AOW als de Anw, AKW en AIO gelijk aan het tweede tertaalverslag.

**Premies via loonheffing en afdrachtvermindering**

Volgens de EMU-definitie worden de premies, die via de loonheffing betaald worden vanaf februari 2010 tot en met januari 2011, toegerekend aan 2010. Bij de AOW gaat dit, na aftrek van € 108 miljoen afdrachtvermindering, om € 23.642 miljoen. Bij de Anw gaat dit, na aftrek van € 8 miljoen

afdrachtvermindering, om € 1.689 miljoen. Voor de AOW is dit € 99 miljoen hoger en voor de Anw is dit € 7 miljoen hoger dan de raming in het tweede tertaalverslag.

#### Premies via inkomensheffing

De premies die via de inkomensheffing worden betaald, worden volgens de EMU-definitie op kasbasis toegerekend aan 2010. Bij de AOW gaat dit naar verwachting om -/- € 4.140 miljoen en bij de Anw om -/- € 264 miljoen. Dit is voor de AOW € 561 miljoen negatiever en voor de Anw € 31 miljoen negatiever dan de raming in het tweede tertaalverslag.

#### Nabetalingen

Eind 2010 heeft een drietal afrekeningen plaatsgevonden: de loonheffing 2007, de inkomstenheffing 2005 en de inkomstenheffing 2006. De loonheffing 2007 en inkomstenheffing 2005 hadden in 2009 plaats moeten vinden. De Belastingdienst was echter niet in staat om deze afrekeningen in 2009 te laten plaatsvinden. Deze afrekeningen hebben daarom pas in december 2010 plaatsgevonden. De loonheffing 2008 is door de vertragingen in de andere afrekeningen niet in 2010 afgerekend. Naar verwachting wordt de loonheffing 2008 in 2011 afgerekend. In tabel 3.2 staan de afrekeningen die in 2010 hebben plaatsgevonden:

**TABEL 3.2**

#### NABETALINGEN AOW EN ANW IN 2010 (1 = € 1 MILJOEN)

	Januarinota		Tweede Tertaalverslag		verschil	
	AOW	Anw	AOW	Anw	AOW	Anw
Loonheffing 2007	-982	-70	-1.118	-57	136	-13
Inkomstenheffing 2005	-775	-64	-791	-90	16	26
Inkomstenheffing 2006	204	5	-385	-62	589	67
Loonheffing 2008	0	0	-988	-66	988	66
Correctie herberekening loonheffing 2007	-5	0	-5	0	0	0
Herberekening loonheffing 2008	101	7	0	0	101	7
<b>Totaal</b>	<b>-1.457</b>	<b>-122</b>	<b>-3.287</b>	<b>-275</b>	<b>1.830</b>	<b>153</b>

Vanaf het transactiejaar 2006 int de Belastingdienst naast de loonbelasting en premies volksverzekeringen ook de premies werknemersverzekeringen. De verdeling tussen de loonbelasting en premies volksverzekeringen enerzijds en de premies werknemersverzekeringen anderzijds, wordt op basis van een voorlopige verdeelsleutel gemaakt. Na een jaar vindt een herberekening van de verdeling plaats met behulp van de definitieve verdeelsleutels. In 2010 heeft een correctie op de herberekening loonheffing 2007 plaatsgevonden en is de herberekening loonheffing 2008 ontvangen.

Per saldo was er een nabetaaling van de AOW aan het Rijk van € 1.457 miljoen en een nabetaaling van € 122 miljoen aan het Rijk bij de Anw. Dit is een bijstelling ten opzichte van het tweede tertaalverslag van € 1.830 miljoen ten gunste van de AOW en € 153 miljoen ten gunste van de Anw. Deze bijstelling wordt voornamelijk veroorzaakt door de vertraging in de afrekening loonheffing 2008 en een significant andere verdeelsleutel bij de inkomensheffing 2006 dan eerder werd geraamd, waardoor de inkomstenheffing 2006 geresulteerd heeft in een afrekening ten gunste van de fondsen.

#### Bijdrage in de Kosten van de Kortingen (BIKK)

De BIKK komt bij gelijkblijvende premietarieven AOW en Anw uit op € 3.090 miljoen voor de AOW en € 48 miljoen voor de Anw. Dit is voor de AOW en Anw gelijk aan het tweede tertaalverslag.

#### Vrijwillige premies

De vrijwillige AOW-premies zijn uitgekomen op € 15 miljoen, gelijk aan de raming in het tweede tertaalverslag. De vrijwillige Anw-premies zijn uitgekomen op € 1 miljoen, gelijk aan het tweede tertaalverslag.

### Financiering door het Rijk

Van het Ministerie van SZW heeft de SVB een bijdrage voor de AOW ontvangen van € 8.012 miljoen voor de dekking van de vermogenspositie. Hier was in het tweede tertaalverslag al rekening mee gehouden. De rijksbijdrage voor de AKW wordt op transactiebasis geraamd op € 3.437 miljoen (kasbasis € 3.459 miljoen), € 16 miljoen meer dan in het tweede tertaalverslag. De rijksbijdrage voor de AIO wordt op transactiebasis geraamd op € 214 miljoen (kasbasis € 218 miljoen). Dit is € 3 miljoen lager dan in het tweede tertaalverslag.

### Overige baten

De overige baten en lasten bestaan uit interest over de liquide middelen en over de financiering vaste activa bij de AOW en verder baten uit boeten en maatregelen. De interestbaten 2010 bij de AOW worden geraamd op € 31 miljoen, € 15 miljoen hoger dan in het tweede tertaalverslag. Bij de Anw worden de interestbaten geraamd op € 12 miljoen, € 5 miljoen hoger dan in het tweede tertaalverslag. De interestbaten bij de AKW zijn zeer klein, maar samen met de boeten en maatregelen worden deze geraamd op € 1 miljoen, gelijk aan het tweede tertaalverslag. De interestbaten bij de AIO worden geraamd op nihil.

### Bestemmingsreserves en bestemmingsfondsen

De bestemmingsreserves en bestemmingsfondsen voor de AOW, Anw, AKW en AIO worden geraamd op nihil. Dit is voor alle vier de fondsen gelijk aan de raming in het tweede tertaalverslag. Daarmee is de raming van de mutatie van de bestemmingsreserves en -fondsen voor zowel de AOW, Anw, AKW als AIO gelijk aan het tweede tertaalverslag.

### Normvermogen

Volgens de EMU-definitie is de raming van het normvermogen in 2010 voor de AOW € 13 miljoen lager en voor de Anw € 14 miljoen hoger dan in 2009. Daarmee is de mutatie van het normvermogen bij de AOW € 8 miljoen hoger en bij de Anw € 3 miljoen lager dan in het tweede tertaalverslag. Bij de AOW komt het normvermogen eind 2010 uit op € 1.191 miljoen en bij de Anw op € 114 miljoen.

### Vermogenspositie volgens EMU-definitie

De raming voor de vermogenspositie AOW wordt verhoogd van € 102 miljoen negatief in het tweede tertaalverslag naar € 1.199 miljoen. De raming voor de vermogenspositie Anw is € 143 miljoen hoger dan in het tweede tertaalverslag en komt uit op € 1.055 miljoen. Tabel 3.3 geeft een overzicht van de mutaties.

**TABEL 3.3**

	(1 = € 1 miljoen)				Totaal
	AOW	Anw	AKW	AIO	
Hogere uitkeringen	-89	12	-16	3	-90
Hogere premies via loonheffing na afdrachtvermindering	99	7	0	0	106
Hogere premies via inkomensheffing	-561	-31	0	0	-592
Lagere nabetalingen	1.830	153	0	0	1.983
Hogere financiering door het Rijk	0	0	16	-3	13
Hogere overige baten	15	5	0	0	20
Hogere mutatie normvermogen	8	-3	0	0	5
<b>Mutatie raming vermogenspositie</b>	<b>1.302</b>	<b>143</b>	<b>0</b>	<b>0</b>	<b>1.445</b>

**Regeling tegemoetkoming AOW'ers en tijdelijke regeling tegemoetkoming Anw'ers**

De tegemoetkoming voor AOW'ers bedroeg in 2010 € 34,26 per maand, de tegemoetkoming Anw'ers bedroeg € 16,78 per maand. De uitgaven voor de bruto tegemoetkoming AOW'ers zijn in 2010 uitgekomen op € 1.178 miljoen. De uitgaven voor de tegemoetkoming voor Anw'ers zijn uitgekomen op € 21 miljoen. Dit is voor de AOW € 8 miljoen hoger en voor de Anw € 0,3 miljoen hoger dan het tweede tertaalverslag. In de onderstaande resultatenrekening zitten deze tegemoetkomingen niet verwerkt bij de uitkeringen en bij de financiering door het Rijk.

TABEL 3.4

Resultatenrekening volgens EMU-definitie 2010					(1 = € 1 miljoen)
	AOW	Anw	AKW	AIO	Totaal
Premies loonheffing vóór afdrachtvermindering verschoven kas	23.750	1.697			25.447
Afdrachtvermindering	-108	-8			-116
Premies loonheffing na afdrachtvermindering verschoven kas	23.642	1.689			25.331
Premies inkomensheffing kas	-4.140	-264			-4.404
Nabetalingen kas	-1.457	-122			-1.579
Vrijwillige premies trans	15	1			16
Premies	18.060	1.304			19.364
BIKK	3.090	48			3.138
Financiering door het Rijk	8.012	0	3.437	214	11.663
Overige baten	31	12	1	0	44
<b>Totaal baten</b>	<b>29.193</b>	<b>1.364</b>	<b>3.438</b>	<b>214</b>	<b>34.209</b>
Uitkeringen	28.635	1.137	3.363	203	33.338
Uitvoeringskosten (incl dotaties voorzieningen SVB)	129	27	78	11	245
Mutatie voorziening uitvoeringskosten	0	0	0	0	0
<b>Totaal lasten</b>	<b>28.764</b>	<b>1.164</b>	<b>3.441</b>	<b>214</b>	<b>33.583</b>
Saldo van baten en lasten	429	200	-3		626
-/- Mutatie bestemmingsreserve	-20	-1	-3		-24
-/- Mutatie normvermogen	-13	14			2
<b>Mutatie vermogenspositie</b>	<b>462</b>	<b>187</b>	<b>0</b>	<b>0</b>	<b>649</b>

TABEL 3.5

Balans volgens EMU-definitie per 31 december 2010					(1 = € 1 miljoen)
	AOW	Anw	AKW	AIO	Totaal
Financiering vaste activa	152	0			152
Te vorderen premies	2.613	170			2.783
Te vorderen op het Rijk	0	0	833	1	834
Te vorderen uitkeringen	29	35	12	4	80
Overige vorderingen	0	0	0		0
Liquide middelen	912	1.051	-6	1	1.958
<b>Totaal activa</b>	<b>3.706</b>	<b>1.256</b>	<b>839</b>	<b>6</b>	<b>5.807</b>
Fondsvermogen					
- bestemmingsreserve	0	0	0	0	0
- normvermogen	1.191	114			1.307
- vermogenspositie	1.199	1.055			2.253
<b>Totaal fondsvermogen</b>	<b>2.390</b>	<b>1.169</b>	<b>0</b>	<b>0</b>	<b>3.559</b>
Voorziening uitvoeringskosten	0	0	0	0	0
Te betalen uitkeringen	1.086	61	839	6	1.992
Te betalen loonheffing en sociale lasten	230	26	0	0	256
<b>Totaal passiva</b>	<b>3.706</b>	<b>1.256</b>	<b>839</b>	<b>6</b>	<b>5.807</b>



## 4

## RESULTATENREKENING EN BALANS 2011

In hoofdstuk 3 staat een analyse van de vermogenspositie eind 2010 gebaseerd op het tweede tertaalverslag. In het tertaalverslag staat geen analyse van de vermogenspositie eind 2011. In het huidige hoofdstuk wordt de huidige raming van de vermogenspositie eind 2011 dan ook vergeleken met de raming van de vermogenspositie van 2011 in variant B van de Juninota.

**Uitkeringen**

De uitkeringen over 2011 worden geraamd op € 30.085 miljoen voor de AOW, € 1.056 miljoen (incl. € 75 miljoen werkgeverslasten) voor de Anw, € 3.308 miljoen voor de AKW (kasbasis € 3.317 miljoen) en € 222 miljoen voor de AIO (kasbasis € 224 miljoen). Het regres verkeersdoden waarvoor de verzekeraars in totaal naar verwachting € 3 miljoen voor betalen aan het Anw-fonds is in mindering gebracht op de uitkeringslasten Anw. Dit bedrag is gelijk aan de Juninota. De uitkeringslasten zijn bij de AOW € 160 miljoen hoger en bij de Anw € 8 miljoen lager dan de Juninota. Bij de AKW zijn de uitkeringslasten gelijk aan de Juninota en bij de AIO zijn de uitkeringslasten € 3 miljoen hoger dan in de Juninota. In tabel 4.1 worden de verschillen toegelicht:

**TABEL 4.1****Ontwikkeling uitkeringen AOW, Anw AKW**

(1 = € 1 miljoen)	AOW	Anw	AKW	AIO	Totaal
Uitkeringen 2011 excl. Werkgeverslasten	29.925	989	3.308	219	34.441
Werkgeverslasten		75			75
Uitkeringen 2011 incl. werkgeverslasten en regres (Juninota)	29.925	1.064	3.308	219	34.516
Ontwikkelingen aantal gerechtigden	5	-/-10	0	1	-/-4
Ontwikkelingen Anw regres verkeersdoden	-	0	-	-	0
<b>Totaal volume-effect</b>	<b>5</b>	<b>-/-10</b>	<b>0</b>	<b>1</b>	<b>-/-4</b>
Wijziging indexering	30	0	0	2	32
Wijziging inhouding belastingen en premies	127	2	0	0	129
Wijziging besparing AOW inkomensafhankelijke toeslag	-/-2	-	-	-	-/-2
Wijziging besparing AKW afschaffing opslag gezinsgrootte 1995	-	-	0	-	0
<b>Totaal prijseffect</b>	<b>155</b>	<b>2</b>	<b>0</b>	<b>2</b>	<b>157</b>
Totale mutatie	161	-/- 8	0	3	156
<b>Uitkeringen 2011 incl. werkgeverslasten (Januarinota)</b>	<b>30.085</b>	<b>1.056</b>	<b>3.308</b>	<b>222</b>	<b>34.671</b>
Werkgeverslasten		-/- 75			-/- 75
Uitkeringen 2011 excl. Werkgeverslasten	<b>30.085</b>	<b>981</b>	<b>3.308</b>	<b>222</b>	<b>34.596</b>

**Uitvoeringskosten**

De uitvoeringskosten zijn conform de Meerjarenplanning 2012 t/m 2016: € 132 miljoen voor de AOW, € 25 miljoen voor de Anw, € 74 miljoen voor de AKW en € 12 miljoen voor de AIO. Voor de AOW is dit € 5 miljoen hoger, voor de Anw gelijk aan, voor de AKW € 3 miljoen hoger en voor de AIO € 2 miljoen lager dan in de Juninota.

**Premies via loonheffing en afdrachtvermindering**

Volgens de EMU-definitie worden de premies, die via de loonheffing betaald worden vanaf februari 2011 tot en met januari 2012, toegerekend aan 2011. Bij de AOW gaat dit naar verwachting, na aftrek van € 92 miljoen afdrachtvermindering, om € 23.393 miljoen. Bij de Anw gaat dit, na aftrek van € 7 miljoen

afdrachtvermindering, om € 1.672 miljoen. Voor de AOW is dit € 220 miljoen hoger en voor de Anw € 12 miljoen hoger dan de Juninota.

#### Premies via inkomensheffing

De premies die via de inkomensheffing worden betaald, worden volgens de EMU-definitie op kasbasis toegerekend aan 2011. Bij de AOW gaat dit naar verwachting om -/- € 2.171 miljoen en bij de Anw om -/- € 209 miljoen. Voor de AOW is dit € 320 miljoen minder negatief en voor de Anw is dit € 29 miljoen minder negatief dan de Juninota.

#### Nabetalingen

Eind 2011 worden de loonheffing 2009 en de inkomensheffing 2007 afgerekend. Naar verwachting leidt de loonheffing 2009 tot een nabetaaling van het AOW-fonds aan het Rijk ter grootte van € 643 miljoen en een nabetaaling van het Rijk aan het Anw-fonds van € 26 miljoen. Dit is voor de AOW € 20 miljoen hoger en voor de Anw € 1 miljoen lager dan de Juninota. Bij de inkomensheffing 2007 wordt een nabetaaling van het Rijk aan de fondsen geraamd van € 1.165 miljoen bij de AOW en € 49 miljoen bij de Anw. Dit is voor zowel de AOW als de Anw gelijk aan de raming uit de Juninota.

De Belastingdienst was niet in staat de afrekening loonheffing 2008 in 2010 te laten plaatsvinden. Naar verwachting zal deze afrekening medio 2011 plaatsvinden. In tabel 4.2 staan de nabetaalingen die in 2011 verwacht worden:

**TABEL 4.2**

#### GERAAAMDE NABETALINGEN AOW EN ANW IN 2011 (1 = € 1 MILJOEN)

	Januarinota		Juninota		verschil	
	AOW	Anw	AOW	Anw	AOW	Anw
Loonheffing 2008	-988	-66	0	0	-988	-66
Inkomstenheffing 2007	1.165	49	1.165	49	0	0
Loonheffing 2009	-643	26	-623	27	-20	-1
<b>Totaal</b>	<b>-466</b>	<b>9</b>	<b>542</b>	<b>76</b>	<b>-1.008</b>	<b>-67</b>

Vanaf het transactiejaar 2006 int de Belastingdienst naast de loonbelasting en premies volksverzekeringen ook de premies werknemersverzekeringen. De verdeling tussen de loonbelasting en premies volksverzekeringen enerzijds en de premies werknemersverzekeringen anderzijds, wordt op basis van een voorlopige verdeelsleutel gemaakt. Na een jaar vindt een herberekening van de verdeling plaats met behulp van de definitieve verdeelsleutels. Het is nog niet mogelijk om in te schatten voor welk jaar of welke jaren de afrekening herberekening loonheffing in 2011 gaat plaatsvinden. Om deze reden en omdat het CPB niet beschikt over aanvullende informatie is het niet mogelijk een raming van het bedrag van de herberekeningen te maken.

Per saldo is er een verwachte nabetaaling van het AOW-fonds aan het Rijk van € 466 miljoen en een verwachte nabetaaling van het Rijk aan het Anw-fonds van € 9 miljoen. Dit is voor de AOW € 1.008 miljoen hoger en voor de Anw € 67 miljoen lager dan de Juninota. Dit grote verschil wordt voornamelijk verklaard door de afrekening loonheffing 2008 die niet in 2010 is afgerekend en daardoor ten laste komt van 2011.

#### Bijdrage in de Kosten van de Kortingen (BIKK)

De BIKK wordt bij gelijkblijvende premietarieven AOW en Anw geraamd op € 3.378 miljoen voor de AOW en € 73 miljoen voor de Anw. Dit is voor de AOW € 18 miljoen lager en voor de Anw € 4 miljoen lager dan de Juninota.

### Vrijwillige premies

De vrijwillige AOW-premie wordt geraamd op € 15 miljoen. De vrijwillige Anw-premie wordt geschat op € 1 miljoen. Dit is voor zowel de AOW als de Anw gelijk aan de Juninota.

### Financiering door het Rijk

In deze nota wordt geraamd dat het AOW-fonds in 2011 een rijksbijdrage van € 4.859 miljoen nodig heeft om het vermogenstekort te dekken. Dit is € 933 miljoen lager dan de Juninota en € 3.153 miljoen lager dan in 2010. De rijksbijdrage voor de AKW wordt geraamd op € 3.381 miljoen (kasbasis € 3.393 miljoen), € 3 miljoen hoger dan in de Juninota. De rijksbijdrage voor de AIO wordt geraamd op € 234 miljoen (kasbasis € 236 miljoen), € 1 miljoen hoger dan in de Juninota.

### Overige baten

De interestbaten bij de AOW worden geraamd op € 21 miljoen, € 5 miljoen hoger dan de Juninota. Bij de Anw worden de interestbaten geraamd op € 19 miljoen, € 3 miljoen lager dan de Juninota. De interestbaten bij de AKW zijn zeer klein, maar samen met de boeten en maatregelen worden deze geraamd op € 1 miljoen, gelijk aan de Juninota. De interestbaten voor de AIO worden net als in de Juninota geraamd op nihil.

### Bestemmingsreserves en bestemmingsfondsen

De bestemmingsreserves en bestemmingsfondsen voor de AOW, Anw, AKW en AIO worden geraamd op nihil. Dit is voor alle vier de fondsen gelijk aan de raming in de Juninota. Daarmee is de raming van de mutatie van de bestemmingsreserves en -fondsen voor zowel de AOW, Anw, AKW als AIO gelijk aan de Juninota.

### Normvermogen

De verwachting is dat het normvermogen in 2011 voor de AOW € 11 miljoen stijgt en voor de Anw € 9 miljoen stijgt ten opzichte van ultimo 2010. Daarmee komt de mutatie van het normvermogen bij de AOW € 70 miljoen lager en bij de Anw € 9 miljoen lager uit dan in de Juninota. Het normvermogen wordt eind 2011 geraamd op € 1.202 miljoen bij de AOW en € 123 miljoen bij de Anw.

### Vermogenspositie volgens EMU-definitie

De raming voor de vermogenspositie AOW eind 2011 komt net als in de Juninota uit op nul. De vermogenspositie van de Anw komt naar verwachting uit op € 1.530 miljoen. Dit is € 140 miljoen hoger dan in de Juninota. Tabel 4.3 geeft een overzicht van de mutaties ten opzichte van de Juninota.

**TABEL 4.3**

Mutatie raming vermogenspositie in 2011

(1 = € 1 miljoen)

	AOW	Anw	AKW	AIO	Totaal
Mutatie vermogenspositie eind 2010	1.509	156	0	0	1.665
Hogere uitkeringen	-160	8	0	-3	-155
Hogere uitvoeringskosten	-5	0	-2	2	-5
Hogere premies via loonheffing na afdrachtvermindering	220	12	0	0	232
Lagere premies via inkomensheffing	320	29	0	0	349
Hogere nabetalingen	-1.008	-67	0	0	-1.075
Lagere BIKK	-18	-4	0	0	-22
Lagere financiering door het Rijk	-933	0	2	1	-930
Lagere overige baten	5	-3	0	0	2
Lagere mutatie normvermogen	70	9	0	0	79
<b>Mutatie raming vermogenspositie</b>	<b>0</b>	<b>140</b>	<b>0</b>	<b>0</b>	<b>165</b>

**Regeling tegemoetkoming AOW'ers en regeling tegemoetkoming Anw'ers**

De tegemoetkoming voor AOW'ers is in 2011 € 33,09 per maand, de tegemoetkoming voor Anw'ers is € 15,61 per maand. Zowel de tegemoetkoming AOW als de tegemoetkoming Anw is in 2011 met € 14,04 per jaar verlaagd. De uitgaven voor de bruto tegemoetkoming AOW'ers voor 2011 wordt ingeschat op € 1.170 miljoen, € 1 miljoen lager dan de Juninota. Bij de Anw worden de uitgaven voor de bruto tegemoetkoming ingeschat op € 17,7 miljoen, € 1,4 miljoen lager dan de Juninota. In de onderstaande resultatenrekening zitten deze bruto tegemoetkomingen niet verwerkt bij de uitkeringen en bij de financiering door het Rijk.

**TABEL 4.4**

Resultatenrekening volgens EMU-definitie 2011		(1 = € 1 miljoen)			
	AOW	Anw	AKW	AIO	Totaal
Premies loonheffing vóór afdrachtvermindering verschoven kas	23.485	1.679			25.164
Afdrachtvermindering	-92	-7			-99
Premies loonheffing na afdrachtvermindering verschoven kas	23.393	1.672			25.065
Premies inkomensheffing kas	-2.171	-209			-2.380
Nabetalingen kas	-466	9			-457
Vrijwillige premies trans	15	1			16
Premies	20.771	1.473			22.244
BIKK	3.378	73			3.451
Financiering door het Rijk	4.859	0	3.381	234	8.474
Overige baten	21	19	1	0	41
<b>Totaal baten</b>	<b>29.029</b>	<b>1.565</b>	<b>3.382</b>	<b>234</b>	<b>34.210</b>
Uitkeringen	30.085	1.056	3.308	222	34.671
Uitvoeringskosten (incl dotaties voorzieningen SVB)	132	25	74	12	243
Mutatie voorziening uitvoeringskosten	0	0	0	0	0
<b>Totaal lasten</b>	<b>30.217</b>	<b>1.081</b>	<b>3.382</b>	<b>234</b>	<b>34.914</b>
Saldo van baten en lasten	-1.188	484	0		-704
-/- Mutatie bestemmingsreserve	0	0	0		0
-/- Mutatie normvermogen	11	9	0		19
<b>Mutatie vermogenspositie</b>	<b>-1.199</b>	<b>475</b>	<b>0</b>	<b>0</b>	<b>-723</b>

**TABEL 4.5**

Balans volgens EMU-definitie per 31 december 2011		(1 = € 1 miljoen)			
	AOW	Anw	AKW	AIO	Totaal
Financiering vaste activa	174	0			174
Te vorderen premies	2.406	172			2.578
Te vorderen op het Rijk	0	0	822	15	837
Te vorderen uitkeringen	29	35	12	4	80
Overige vorderingen	0	0	0	0	0
Liquide middelen	-4	1.530	-4	-12	1.510
<b>Totaal activa</b>	<b>2.605</b>	<b>1.737</b>	<b>830</b>	<b>7</b>	<b>5.179</b>
Fondsvermogen					
- bestemmingsreserve	0	0	0	0	0
- normvermogen	1.202	123			1.325
- vermogenspositie	0	1.530			1.530
<b>Totaal fondsvermogen</b>	<b>1.202</b>	<b>1.653</b>	<b>0</b>	<b>0</b>	<b>2.855</b>
Voorziening uitvoeringskosten	0	0	0	0	0
Te betalen uitkeringen	1.132	61	830	7	2.030
Te betalen loonheffing en sociale lasten	271	23	0		294
<b>Totaal passiva</b>	<b>2.605</b>	<b>1.737</b>	<b>830</b>	<b>7</b>	<b>5.179</b>



# 5

## LIQUIDITEITSPROGNOSSES 2010 EN 2011

In dit hoofdstuk komen de liquiditeitsprognoses voor 2010 en 2011 aan de orde. De beginpositie is de balans van eind 2009. Daarna volgt een raming van de verschillende ontvangsten en uitgaven.

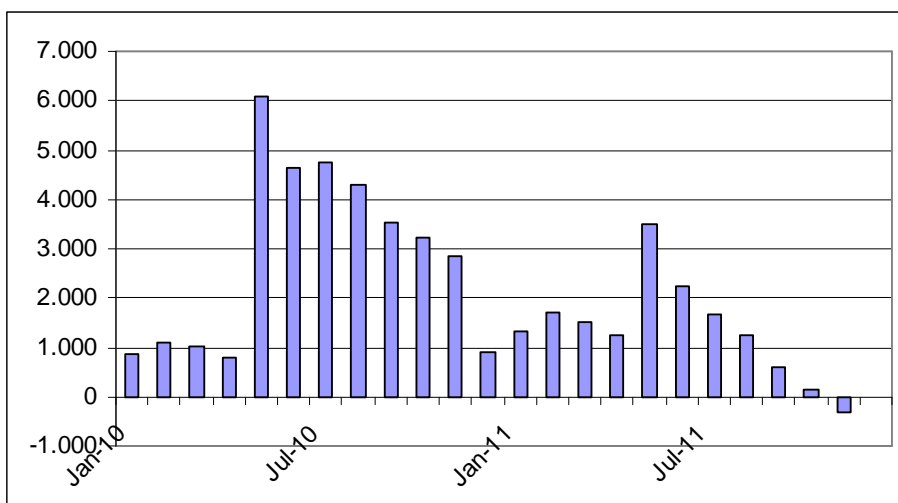
Het grootste deel van de ontvangsten bestaat uit premies. Het ontvangstenpatroon van de premies is gebaseerd op het verleden. Iedere maand ontvangt de SVB één twaalfde deel van de BIKK. In mei betaalt de SVB de vakantie-uitkeringen voor de AOW en de Anw. Omdat het Ministerie van Sociale Zaken en Werkgelegenheid dan ook de rijksbijdrage betaalt, stijgen de liquide middelen sterk.

In het AOW-fonds is eind mei 2010 een rijksbijdrage van € 8.012 miljoen gestort. De rijksbijdrage in mei 2011 wordt geraamd op € 4.859 miljoen.

Door de betaling van de rijksbijdrage in mei wordt de negatieve kasstroom van de betaling van de vakantie-uitkeringen tenietgedaan. De liquide middelen dalen dus niet.

De liquide middelen worden eind 2010 geraamd op € 912 miljoen bij de AOW. Eind 2011 zijn de liquide middelen € 4 miljoen negatief geraamd.

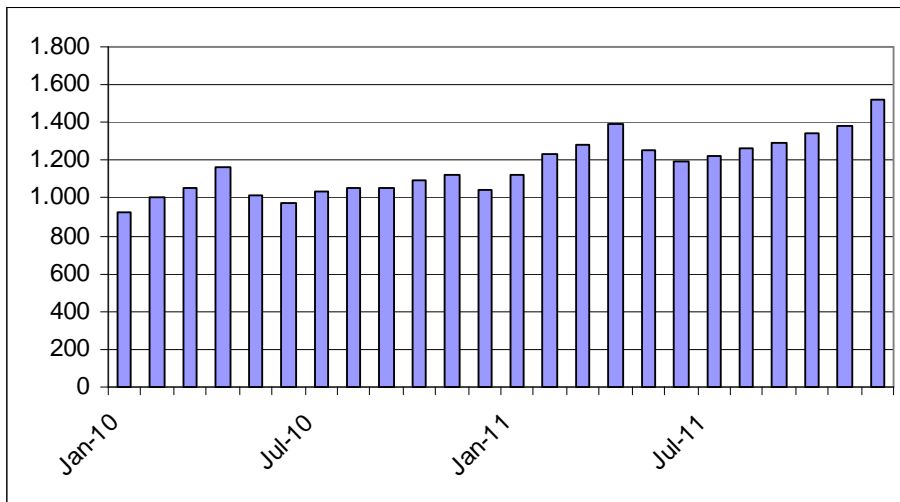
**FIGUUR 5.1 LIQUIDITEITSPROGNOSE AOW 2010 EN 2011 (1 = € 1 MILJOEN)**



Voor de Anw worden de liquide middelen voor eind 2010 op € 1.051 miljoen geraamd. Eind 2011 worden ze op € 1.530 miljoen geraamd.

FIGUUR 5.2 LIQUIDITEITSPROGNOSE ANW 2010 EN 2011

(1 = € 1 MILJOEN)



Voor de AKW en AIO zijn geen afzonderlijke cijfers opgenomen omdat hier nauwelijks liquide middelen aanwezig zullen zijn. Het verstrekken van de rijksbijdragen AKW en AIO vindt namelijk vrijwel gelijktijdig met het betalen van de uitkeringen plaats: bij de AKW per kwartaal en bij de AIO per maand. De liquiditeitstekorten en liquiditeitsoverschotten en de gemiddelde liquiditeit van het AOW- en Anw-fonds zijn opgenomen in Tabel 5.1.

TABEL 5.1

Liquide middelen		(1 = € 1 miljoen)			
		AOW		Anw	
2010	Minimum	798	April	923	Januari
	Maximum	6.092	Mei	1.095	Oktober
	Gemiddelde	2.836		1.044	
2011	Minimum	-/- 315	November	1.122	Januari
	Maximum	3.494	Mei	1.530	December
	Gemiddelde	1.238		1.292	

## BIJLAGEN



## 1

## RESULTATENREKENING EN BALANS 2010 EN 2011

## 1.1 2010: VOORGAANDE RAMING TWEEDE TERTAALVERSLAG 2010

## BIJLAGE 1.1

Resultatenrekening volgens EMU-definitie 2010

(1 = € 1 miljoen)

	AOW	Anw	AKW	AIO	Totaal
Premies loonheffing vóór afdrachtvermindering verschoven kas	23.651	1.690			25.341
Afdrachtvermindering	-108	-8			-116
Premies loonheffing na afdrachtvermindering verschoven kas	23.543	1.682			25.225
Premies inkomstenheffing kas	-3.579	-233			-3.812
Nabetalingen kas	-3.286	-275			-3.562
Vrijwillige premies trans	15	1			16
Premies	16.693	1.175			17.867
BIKK	3.090	48			3.138
Financiering door het Rijk	8.012	0	3.421	217	11.650
Overige baten	16	7	1	0	24
<b>Totaal baten</b>	<b>27.811</b>	<b>1.230</b>	<b>3.422</b>	<b>217</b>	<b>32.679</b>
Uitkeringen	28.546	1.149	3.347	206	33.248
Uitvoeringskosten (incl dotaties voorzieningen SVB)	129	27	78	11	245
Mutatie voorziening uitvoeringskosten	0	0	0	0	0
<b>Totaal lasten</b>	<b>29</b>	<b>1.176</b>	<b>3.425</b>	<b>217</b>	<b>33.493</b>
Saldo van baten en lasten	-864	54	-3		-813
-/- Mutatie bestemmingsreserve	-20	-1	-3		-24
-/- Mutatie normvermogen	-4	11			7
<b>Mutatie vermogenspositie</b>	<b>-840</b>	<b>43</b>	<b>0</b>	<b>0</b>	<b>-796</b>

## BIJLAGE 1.2

Balans volgens EMU-definitie per 31 december 2010

(1 = € 1 miljoen)

	AOW	Anw	AKW	AIO	Totaal
Financiering vaste activa	155	0			155
Te vorderen premies	2.330	166			2.496
Te vorderen op het Rijk	0	0	833	4	837
Te vorderen uitkeringen	27	35	12	21	95
Overige vorderingen	0	0	0		0
Liquide middelen	-105	912	-6	-15	786
<b>Totaal activa</b>	<b>2.407</b>	<b>1113</b>	<b>839</b>	<b>10</b>	<b>4.369</b>
Fondsvermogen					
- bestemmingsreserve	0	0	0	0	0
- normvermogen	1.200	111			1.312
- vermogenspositie	-102	911			809
<b>Totaal fondsvermogen</b>	<b>1.098</b>	<b>1023</b>	<b>0</b>	<b>0</b>	<b>2.121</b>
Voorziening uitvoeringskosten	0	0	0	0	0
Te betalen uitkeringen	1.078	66	839	10	1.993
Te betalen loonheffing en sociale lasten	231	24	0	0	255
<b>Totaal passiva</b>	<b>2.407</b>	<b>1.113</b>	<b>839</b>	<b>10</b>	<b>4.369</b>

## 1.2 2011: VOORGAANDE RAMING JUNINOTA 2010 (VARIANT B)

### BIJLAGE 1.3

Resultatenrekening volgens EMU-definitie 2011

(1 = € 1 miljoen)

	AOW	Anw	AKW	AIO	Totaal
Premies loonheffing vóór afdrachtvermindering verschoven kas	23.265	1.667			24.932
Afdrachtvermindering	-92	-7			-99
Premies loonheffing na afdrachtvermindering verschoven kas	23.173	1.660			24.833
Premies inkomstenheffing kas	-2.491	-238			-2.729
Nabetalingen kas	542	76			618
Vrijwillige premies trans	15	1			16
Premies	21.239	1.499			22.738
BIKK	3.396	77			3.473
Financiering door het Rijk	5.792	0	3.378	233	9.403
Overige baten	16	22	1	0	39
<b>Totaal baten</b>	<b>30.443</b>	<b>1.598</b>	<b>3.379</b>	<b>233</b>	<b>35.653</b>
Uitkeringen	29.925	1.064	3.308	219	34.516
Uitvoeringskosten (incl dotaties voorzieningen SVB)	127	25	71	14	237
Mutatie voorziening uitvoeringskosten	0	0	0	0	0
<b>Totaal lasten</b>	<b>30.052</b>	<b>1.089</b>	<b>3.379</b>	<b>233</b>	<b>34.753</b>
Saldo van baten en lasten	391	509	0		900
-/- Mutatie bestemmingsreserve	0	0	0		0
-/- Mutatie normvermogen	81	18	0		99
<b>Mutatie vermogenspositie</b>	<b>310</b>	<b>491</b>	<b>0</b>	<b>0</b>	<b>801</b>

### BIJLAGE 1.4

Balans volgens EMU-definitie per 31 december 2011

(1 = € 1 miljoen)

	AOW	Anw	AKW	AIO	Totaal
Financiering vaste activa	177	0			177
Te vorderen premies	2.374	170			2.544
Te vorderen op het Rijk	0	0	822	4	826
Te vorderen uitkeringen	27	35	12	21	95
Overige vorderingen	0	0	0	0	0
Liquide middelen	-3	1.391	-4	-15	1.368
<b>Totaal activa</b>	<b>2.575</b>	<b>1.596</b>	<b>830</b>	<b>10</b>	<b>5.010</b>
Fondsvermogen					
- bestemmingsreserve	0	0	0	0	0
- normvermogen	1.186	122			1.308
- vermogenspositie	0	1.391			1.390
<b>Totaal fondsvermogen</b>	<b>1.186</b>	<b>1.513</b>	<b>0</b>	<b>0</b>	<b>2.698</b>
Voorziening uitvoeringskosten	0	0	0	0	0
Te betalen uitkeringen	1.127	63	830	10	2.030
Te betalen loonheffing en sociale lasten	262	20	0		282
<b>Totaal passiva</b>	<b>2.575</b>	<b>1.596</b>	<b>830</b>	<b>10</b>	<b>5.010</b>

## 2

## BEDRAGEN: VOORGAANDE RAMING JUNI 2010

## BIJLAGE 2.1

Bruto-netto trajecten AOW-pensioen <sup>1</sup>

(1 = € 1)

			Variant A		Variant B	
	1-1-2010	1-7-2010	1-1-2011	1-7-2011	1-1-2011	1-7-2011
Ingangsdatum						
Indexering bruto minimumloon	0,64%	0,60%	0,76%	0,76%	0,76%	0,76%
Bruto minimumloon	1.407,60	1.416,00	1.426,80	1.437,60	1.426,80	1.437,60
-/- zorgverzekeringspremie <sup>2</sup>	0,00	0,00	0,00	0,00	0,00	0,00
-/- werkloosheidspremie	0,00	0,00	0,00	0,00	0,00	0,00
-/- loonheffing	171,58	174,58	175,08	180,75	174,25	179,91
<b>Netto minimumloon</b>	<b>1.236,02</b>	<b>1.241,42</b>	<b>1.251,72</b>	<b>1.256,85</b>	<b>1.252,55</b>	<b>1.257,69</b>
Bruto gehuwdenpensioen met toeslag	1.397,16	1.402,98	1.418,02	1.425,02	1.419,82	1.426,80
-/- zorgverzekeringsspremie	98,49	98,91	105,64	106,16	105,77	106,29
-/- loonheffing	82,83	83,50	77,50	78,16	80,08	81,41
<b>Netto gehuwdenpensioen</b>	<b>1.215,84</b>	<b>1.220,57</b>	<b>1.234,88</b>	<b>1.240,70</b>	<b>1.233,97</b>	<b>1.239,10</b>
Bruto gehuwdenpensioen zonder toeslag	698,58	701,49	709,01	712,51	709,91	713,40
-/- zorgverzekeringspremie	49,24	49,45	52,82	53,08	52,88	53,14
-/- loonheffing	0,00	0,00	0,00	0,00	0,00	0,00
<b>Netto gehuwdenpensioen</b>	<b>649,34</b>	<b>652,04</b>	<b>656,19</b>	<b>659,43</b>	<b>657,03</b>	<b>660,26</b>
Bruto alleenstaandenpensioen <sup>3</sup>	1.017,97	1.022,85	1.030,19	1.034,80	1.033,08	1.037,77
-/- zorgverzekeringspremie	71,76	72,11	76,74	77,09	76,96	77,31
-/- loonheffing	0,00	0,00	0,00	0,00	0,00	0,00
<b>Netto alleenstaandenpensioen</b>	<b>946,21</b>	<b>950,74</b>	<b>953,45</b>	<b>957,71</b>	<b>956,12</b>	<b>960,46</b>
Bruto alleenstaande ouderpensioen	1.289,67	1.295,62	1.306,81	1.312,44	1.309,24	1.315,68
-/- zorgverzekeringspremie	90,92	91,34	97,35	97,77	97,53	98,01
-/- loonheffing	31,16	31,83	25,91	26,50	28,16	29,50
<b>Netto alleenstaande ouderpensioen</b>	<b>1.167,59</b>	<b>1.172,45</b>	<b>1.183,55</b>	<b>1.188,17</b>	<b>1.183,55</b>	<b>1.188,17</b>
Vakantietoeslag						
Bruto vakantietoeslag minimumloon	112,60	113,28	114,14	115,00	114,14	115,00
-/- zorgverzekeringspremie	0,00	0,00	0,00	0,00	0,00	0,00
-/- werkloosheidspremie	0,00	0,00	0,00	0,00	0,00	0,00
-/- loonheffing	49,58	50,33	50,83	50,83	50,75	50,75
<b>Netto vakantietoeslag minimumloon</b>	<b>63,02</b>	<b>62,95</b>	<b>63,31</b>	<b>64,17</b>	<b>63,39</b>	<b>64,25</b>
Bruto vakantietoeslag gehuwden met toeslag	81,38	81,32	81,30	82,40	81,72	82,84
-/-zorgverzekeringspremie	5,73	5,73	6,05	6,13	6,08	6,17
-/- loonheffing	12,65	12,64	11,95	12,11	12,25	12,42
<b>Netto vakantietoeslag gehuwden</b>	<b>63,00</b>	<b>62,95</b>	<b>63,30</b>	<b>64,16</b>	<b>63,39</b>	<b>64,25</b>
Bruto vakantietoeslag gehuwden zonder toeslag	40,69	40,66	40,65	41,20	40,86	41,42
-/-zorgverzekeringspremie	2,86	2,86	3,02	3,06	3,04	3,08
-/- loonheffing	0,00	0,00	0,00	0,00	0,00	0,00
<b>Netto vakantietoeslag gehuwden</b>	<b>37,83</b>	<b>37,80</b>	<b>37,63</b>	<b>38,14</b>	<b>37,82</b>	<b>38,34</b>
Bruto vakantietoeslag alleenstaanden	56,97	56,93	56,91	57,68	57,21	57,98
-/-zorgverzekeringspremie	4,01	4,01	4,23	4,29	4,26	4,31
-/- loonheffing	0,00	0,00	0,00	0,00	0,00	0,00
<b>Netto vakantietoeslag alleenstaanden</b>	<b>52,96</b>	<b>52,92</b>	<b>52,68</b>	<b>53,39</b>	<b>52,95</b>	<b>53,67</b>
Bruto vakantietoeslag alleenstaande ouder	73,27	73,18	73,18	74,17	73,55	74,56
-/-zorgverzekeringspremie	5,16	5,15	5,45	5,52	5,47	5,55
-/- loonheffing	11,39	11,37	10,75	10,90	11,03	11,18
<b>Netto vakantietoeslag alleenstaande ouder</b>	<b>56,72</b>	<b>56,66</b>	<b>56,98</b>	<b>57,75</b>	<b>57,05</b>	<b>57,83</b>

<sup>1</sup> De uitgangspunten voor de bruto-netto-trajecten staan in hoofdstuk 2. De bruto bedragen in de tabel kunnen afwijken van de wettelijk vastgestelde bedragen.

<sup>2</sup> Met ingang van 2006 is de zorgverzekeringswet in werking getreden. De zorgverzekeringspremie over het minimumloon komt per saldo uit op nul omdat de inkomensafhankelijke premie volledig wordt vergoed door de werkgever.

<sup>3</sup> Alleenstaande ouders kunnen sinds 2001 de alleenstaande ouderkorting verrekenen met de Belastingdienst.

**BIJLAGE 2.2**

Bruto-netto trajecten Anw-uitkering <sup>4 5</sup>			(1 = € 1)			
			Variant A		Variant B	
	1-1-2010	1-7-2010	1-1-2011	1-7-2011	1-1-2011	1-7-2011
Ingangsdatum						
Indexering bruto minimumloon	0,64%	0,60%	0,76%	0,76%	0,76%	0,76%
Bruto halfwezenuitkering	247,20	248,28	250,34	251,37	250,51	251,54
-/- zorgverzekeringspremie	0,00	0,00	0,00	0,00	0,00	0,00
-/- loonheffing	0,00	0,00	0,00	0,00	0,00	0,00
<b>Netto halfwezenuitkering</b>	<b>247,20</b>	<b>248,28</b>	<b>250,34</b>	<b>251,37</b>	<b>250,51</b>	<b>251,54</b>
Bruto nabestaandenuitkering	1.087,96	1.094,74	1.099,95	1.105,05	1.099,95	1.105,04
-/- zorgverzekeringspremie	0,00	0,00	0,00	0,00	0,00	0,00
-/- loonheffing	222,75	225,75	223,75	225,25	223,16	224,66
<b>Netto nabestaandenuitkering</b>	<b>865,21</b>	<b>868,99</b>	<b>876,20</b>	<b>879,80</b>	<b>876,79</b>	<b>880,38</b>
Bruto inkomensonafh. nabestaandenuitkering <sup>6</sup>	422,28	424,80	428,04	431,28	428,04	431,28
-/- zorgverzekeringspremie	0,00	0,00	0,00	0,00	0,00	0,00
-/- loonheffing	0,00	0,00	0,00	0,00	0,00	0,00
<b>Netto inkomensonafh. nabestaandenuitkering</b>	<b>422,28</b>	<b>424,80</b>	<b>428,04</b>	<b>431,28</b>	<b>428,04</b>	<b>431,28</b>
Bruto nabestaandenuitkering met verzorgingsrelatie	703,76	707,96	711,77	715,76	711,78	715,85
-/- zorgverzekeringspremie	0,00	0,00	0,00	0,00	0,00	0,00
-/- loonheffing	85,75	87,25	85,91	87,33	85,50	87,00
<b>Netto nabestaandenuitkering</b>	<b>618,01</b>	<b>620,71</b>	<b>625,86</b>	<b>628,43</b>	<b>626,28</b>	<b>628,85</b>
Bruto nabestaandenuitkering met halfwezen <sup>7</sup>	1.335,16	1.343,02	1.350,29	1.356,42	1.350,46	1.356,58
-/- zorgverzekeringspremie	0,00	0,00	0,00	0,00	0,00	0,00
-/- loonheffing	311,50	314,58	312,75	314,25	312,00	313,50
<b>Netto nabestaandenuitkering met halfwezen</b>	<b>1.023,66</b>	<b>1.028,44</b>	<b>1.037,54</b>	<b>1.042,17</b>	<b>1.038,46</b>	<b>1.043,08</b>
Vakantietoeslag						
Bruto vakantietoeslag halfwezen	19,62	19,60	19,58	19,85	19,60	19,86
-/- zorgverzekeringspremie	0,00	0,00	0,00	0,00	0,00	0,00
-/- loonheffing	7,02	7,01	6,92	7,02	6,92	7,01
<b>Netto vakantietoeslag halfwezen</b>	<b>12,60</b>	<b>12,59</b>	<b>12,66</b>	<b>12,83</b>	<b>12,68</b>	<b>12,85</b>
Bruto vakantietoeslag nabestaanden	68,70	68,64	68,60	69,53	68,62	69,56
-/- zorgverzekeringspremie	0,00	0,00	0,00	0,00	0,00	0,00
-/- loonheffing	24,59	24,57	24,28	24,61	24,25	24,58
<b>Netto vakantietoeslag nabestaanden</b>	<b>44,11</b>	<b>44,07</b>	<b>44,32</b>	<b>44,92</b>	<b>44,37</b>	<b>44,98</b>
Bruto vakantietoeslag inkomensonafh. nabest.	33,78	33,98	34,24	34,50	34,24	34,50
-/- zorgverzekeringspremie	0,00	0,00	0,00	0,00	0,00	0,00
-/- loonheffing	12,09	12,16	12,12	12,21	12,10	12,19
<b>Netto vakantietoeslag inkomensonafh. nabest.</b>	<b>21,69</b>	<b>21,82</b>	<b>22,12</b>	<b>22,29</b>	<b>22,14</b>	<b>22,31</b>
Bruto vakantietoeslag nabest. met verzorgingsrel.	49,07	49,03	49,00	49,66	49,02	49,69
-/- zorgverzekeringspremie	0,00	0,00	0,00	0,00	0,00	0,00
-/- loonheffing	17,56	17,55	17,34	17,57	17,32	17,56
<b>Netto vakantietoeslag nabestaanden</b>	<b>31,51</b>	<b>31,48</b>	<b>31,66</b>	<b>32,09</b>	<b>31,70</b>	<b>32,13</b>
Bruto vakantietoeslag nabestaanden met halfwezen	88,32	88,24	88,18	89,38	88,22	89,42
-/- zorgverzekeringspremie	0,00	0,00	0,00	0,00	0,00	0,00
-/- loonheffing	39,65	39,62	39,60	40,14	39,57	40,11
<b>Netto vakantietoeslag nabestaanden met halfwezen</b>	<b>48,67</b>	<b>48,62</b>	<b>48,58</b>	<b>49,24</b>	<b>48,65</b>	<b>49,31</b>

<sup>4</sup> De uitgangspunten voor de bruto-netto-trajecten staan in hoofdstuk 2. De bruto bedragen in de tabel kunnen afwijken van de wettelijk vastgestelde bedragen.

<sup>5</sup> Met ingang van 2006 is de zorgverzekeringswet in werking getreden. De zorgverzekeringspremie over de Anw komt per saldo uit op nul omdat de inkomensafhankelijke premie volledig wordt vergoed door de werkgever.

<sup>6</sup> Bij nabestaanden die geboren zijn vóór 1941 is het gedeelte van de uitkering dat hoger is dan dit bedrag wel inkomensafhankelijk.

<sup>7</sup> Alleenstaande ouders kunnen sinds 2001 de alleenstaande ouderkorting verrekenen met de Belastingdienst.

**BIJLAGE 2.3**

Kinderbijslagbedragen per kwartaal per kind		(1 = € 1)			
Ingangsdatum		01-01-2010	01-07-2010	01-01-2011	01-07-2011
Indexering		0,00%	0,00%	0,00%	0,00%
Nominale verhoging		0,00	0,00	0,00	0,00
<b>Geboren vanaf 1995</b>					
Leeftijd 0-5 jaar		194,99	194,99	194,99	194,99
Leeftijd 6-11 jaar		236,77	236,77	236,77	236,77
Leeftijd 12-17 jaar		278,55	278,55	278,55	278,55
<b>Geboren vóór 1995</b>					
Leeftijd 12-17 jaar	gezinsgrootte				
	1	278,55	278,55	278,55	278,55
	2	313,25	313,25	313,25	313,25
	3	324,81	324,81	324,81	324,81
	4	350,23	350,23	350,23	350,23
	5	365,48	365,48	365,48	365,48
	6	375,65	375,65	375,65	375,65
	7	382,91	382,91	382,91	382,91
	8	396,22	396,22	396,22	396,22
	9	406,58	406,58	406,58	406,58
	10	414,86	414,86	414,86	414,86

**BIJLAGE 2.4**Bijstandsnorm voor personen ouder dan 65 jaar<sup>8</sup>

(1 = € 1)

Ingangsdatum		01-01-2010	01-07-2010	01-01-2011	01-07-2011
<b>Netto uitkering excl. vakantietoeslag</b>					
Alleenstaande		949,21	953,48	958,62	963,42
Alleenstaande ouder		1.192,70	1.197,89	1.205,32	1.211,73
Gehuwden, beiden 65 jaar of ouder		1.305,62	1.310,70	1.320,22	1.327,34
Gehuwden, één 65+, ander 21 tot 65 jaar		1.305,62	1.310,70	1.320,22	1.327,34
<b>Netto vakantietoeslag</b>					
Alleenstaande		49,96	50,18	50,45	50,71
Alleenstaande ouder		62,77	63,05	63,44	63,78
Gehuwden, beiden 65 jaar of ouder		68,72	68,98	69,49	69,86
Gehuwden, één 65+, ander 21 tot 65 jaar		68,72	68,98	69,49	69,86
<b>Netto uitkering incl. vakantietoeslag</b>					
Alleenstaande		999,17	1.003,66	1.009,07	1.014,13
Alleenstaande ouder		1.255,47	1.260,94	1.268,76	1.275,50
Gehuwden, beiden 65 jaar of ouder		1.374,34	1.379,68	1.389,70	1.397,20
Gehuwden, één 65+, ander 21 tot 65 jaar		1.374,34	1.379,68	1.389,70	1.397,20

<sup>8</sup> De uitgangspunten voor de bruto-netto-trajecten staan in hoofdstuk 2. De netto bedragen in de tabel kunnen afwijken van de wettelijk vastgestelde bedragen.



## 3

## BEDRAGEN: HUIDIGE RAMING JANUARI 2011

## BIJLAGE 3.1

Bruto-netto trajecten AOW-pensioen <sup>9</sup>

(1 = € 1)

Ingangsdatum	1-1-2010	1-7-2010	1-1-2011	1-7-2011
Indexering bruto minimumloon	0,64%	0,60%	0,59%	0,77%
Bruto minimumloon	1.407,60	1.416,00	1.424,40	1.435,20
-/- zorgverzekeringspremie <sup>10</sup>	0,00	0,00	0,00	0,00
-/- werkloosheidspremie	0,00	0,00	0,00	0,00
-/- loonheffing	171,58	174,58	175,16	178,16
<b>Netto minimumloon</b>	<b>1.236,02</b>	<b>1.241,42</b>	<b>1.249,24</b>	<b>1.257,04</b>
Bruto gehuwdenpensioen met toeslag	1.397,16	1.402,98	1.421,02	1.430,92
-/- zorgverzekeringspremie	98,49	98,91	110,12	110,89
-/- loonheffing	82,83	83,50	76,58	77,91
<b>Netto gehuwdenpensioen</b>	<b>1.215,84</b>	<b>1.220,57</b>	<b>1.234,32</b>	<b>1.242,12</b>
Bruto gehuwdenpensioen zonder toeslag	698,58	701,49	710,51	715,46
-/- zorgverzekeringspremie	49,24	49,45	55,06	55,44
-/- loonheffing	0,00	0,00	0,00	0,00
<b>Netto gehuwdenpensioen</b>	<b>649,34</b>	<b>652,04</b>	<b>655,45</b>	<b>660,02</b>
Bruto alleenstaandenpensioen <sup>11</sup>	1.017,97	1.022,85	1.034,38	1.041,74
-/- zorgverzekeringspremie	71,76	72,11	80,16	80,73
-/- loonheffing	0,00	0,00	0,00	0,00
<b>Netto alleenstaandenpensioen</b>	<b>946,21</b>	<b>950,74</b>	<b>954,22</b>	<b>961,01</b>
Bruto alleenstaande ouderpensioen	1.289,67	1.295,62	1.312,27	1.321,40
-/- zorgverzekeringspremie	90,92	91,34	101,70	102,40
-/- loonheffing	31,16	31,83	25,16	26,58
<b>Netto alleenstaande ouderpensioen</b>	<b>1.167,59</b>	<b>1.172,45</b>	<b>1.185,41</b>	<b>1.192,42</b>
Vakantietoelage				
Bruto vakantietoelage minimumloon	112,60	113,28	113,95	114,81
-/- zorgverzekeringspremie	0,00	0,00	0,00	0,00
-/- werkloosheidspremie	0,00	0,00	0,00	0,00
-/- loonheffing	49,58	50,33	49,34	52,00
<b>Netto vakantietoelage minimumloon</b>	<b>63,02</b>	<b>62,95</b>	<b>64,61</b>	<b>62,81</b>
Bruto vakantietoelage gehuwden met toeslag	81,38	81,32	83,74	81,40
-/-zorgverzekeringspremie	5,73	5,73	6,48	6,30
-/- loonheffing	12,65	12,64	12,64	12,29
<b>Netto vakantietoelage gehuwden</b>	<b>63,00</b>	<b>62,95</b>	<b>64,62</b>	<b>62,81</b>
Bruto vakantietoelage gehuwden zonder toeslag	40,69	40,66	41,87	40,70
-/-zorgverzekeringspremie	2,86	2,86	3,24	3,15
-/- loonheffing	0,00	0,00	0,00	0,00
<b>Netto vakantietoelage gehuwden</b>	<b>37,83</b>	<b>37,80</b>	<b>38,63</b>	<b>37,55</b>
Bruto vakantietoelage alleenstaanden	56,97	56,93	58,62	56,98
-/-zorgverzekeringspremie	4,01	4,01	4,54	4,41
-/- loonheffing	0,00	0,00	0,00	0,00
<b>Netto vakantietoelage alleenstaanden</b>	<b>52,96</b>	<b>52,92</b>	<b>54,08</b>	<b>52,57</b>
Bruto vakantietoelage alleenstaande ouder	73,27	73,18	75,35	73,26
-/-zorgverzekeringspremie	5,16	5,15	5,83	5,67
-/- loonheffing	11,39	11,37	11,37	11,06
<b>Netto vakantietoelage alleenstaande ouder</b>	<b>56,72</b>	<b>56,66</b>	<b>58,15</b>	<b>56,53</b>

<sup>1</sup> De uitgangspunten voor de bruto-netto-trajecten staan in hoofdstuk 2. De bruto bedragen in de tabel kunnen afwijken van de wettelijk vastgestelde bedragen.

<sup>2</sup> Met ingang van 2006 is de zorgverzekeringswet ingegaan. De zorgverzekeringspremie over het minimumloon komt per saldo uit op nul omdat de inkomensafhankelijke premie volledig wordt vergoed door de werkgever.

<sup>3</sup> Alleenstaande ouders kunnen sinds 2001 de alleenstaande ouderkorting verrekenen met de Belastingdienst.

**BIJLAGE 3.2**Bruto-netto trajecten Anw-uitkering <sup>12 13</sup>

(1 = € 1)

	1-1-2010	1-7-2010	1-1-2011	1-7-2011
Ingangsdatum				
Indexering bruto minimumloon	0,64%	0,60%	0,59%	0,77%
Bruto halfwezenuitkering	247,20	248,28	249,85	251,41
-/- zorgverzekeringspremie	0,00	0,00	0,00	0,00
-/- loonheffing	0,00	0,00	0,00	0,00
<b>Netto halfwezenuitkering</b>	<b>247,20</b>	<b>248,28</b>	<b>249,85</b>	<b>251,41</b>
Bruto nabestaandenuitkering	1.087,96	1.094,74	1.097,88	1.106,34
-/- zorgverzekeringspremie	0,00	0,00	0,00	0,00
-/- loonheffing	222,75	225,75	223,41	226,41
<b>Netto nabestaandenuitkering</b>	<b>865,21</b>	<b>868,99</b>	<b>874,47</b>	<b>879,93</b>
Bruto inkomensafhankelijke nabestaandenuitkering <sup>14</sup>	422,28	424,80	427,32	430,56
-/- zorgverzekeringspremie	0,00	0,00	0,00	0,00
-/- loonheffing	0,00	0,00	0,00	0,00
<b>Netto inkomensafhankelijke nabestaandenuitkering</b>	<b>422,28</b>	<b>424,80</b>	<b>427,32</b>	<b>430,56</b>
Bruto nabestaandenuitkering met verzorgingsrelatie	703,76	707,96	709,95	716,85
-/- zorgverzekeringspremie	0,00	0,00	0,00	0,00
-/- loonheffing	85,75	87,25	85,33	88,33
<b>Netto nabestaandenuitkering</b>	<b>618,01</b>	<b>620,71</b>	<b>624,62</b>	<b>628,52</b>
Bruto nabestaandenuitkering met halfwezen <sup>15</sup>	1.335,16	1.343,02	1.347,73	1.357,75
-/- zorgverzekeringspremie	0,00	0,00	0,00	0,00
-/- loonheffing	311,50	314,58	312,58	317,00
<b>Netto nabestaandenuitkering met halfwezen</b>	<b>1.023,66</b>	<b>1.028,44</b>	<b>1.035,15</b>	<b>1.040,75</b>
Vakantietoeslag				
Bruto vakantietoeslag halfwezen	19,62	19,60	20,04	19,48
-/- zorgverzekeringspremie	0,00	0,00	0,00	0,00
-/- loonheffing	7,02	7,01	7,12	6,92
<b>Netto vakantietoeslag halfwezen</b>	<b>12,60</b>	<b>12,59</b>	<b>12,92</b>	<b>12,56</b>
Bruto vakantietoeslag nabestaanden	68,70	68,64	70,17	68,22
-/- zorgverzekeringspremie	0,00	0,00	0,00	0,00
-/- loonheffing	24,59	24,57	24,94	24,25
<b>Netto vakantietoeslag nabestaanden</b>	<b>44,11</b>	<b>44,07</b>	<b>45,23</b>	<b>43,97</b>
Bruto vakantietoeslag inkomensafhankelijke nabestaanden	33,78	33,98	34,19	34,44
-/- zorgverzekeringspremie	0,00	0,00	0,00	0,00
-/- loonheffing	12,09	12,16	12,15	12,24
<b>Netto vakantietoeslag inkomensafh. nabestaanden</b>	<b>21,69</b>	<b>21,82</b>	<b>22,04</b>	<b>22,20</b>
Bruto vakantietoeslag nabestaanden met verzorgingsrelatie	49,07	49,03	50,12	48,73
-/- zorgverzekeringspremie	0,00	0,00	0,00	0,00
-/- loonheffing	17,56	17,55	17,81	17,32
<b>Netto vakantietoeslag nabestaanden</b>	<b>31,51</b>	<b>31,48</b>	<b>32,31</b>	<b>31,41</b>
Bruto vakantietoeslag nabestaanden met halfwezen	88,32	88,24	90,21	87,70
-/- zorgverzekeringspremie	0,00	0,00	0,00	0,00
-/- loonheffing	39,65	39,62	32,07	39,63
<b>Netto vakantietoeslag nabestaanden met halfwezen</b>	<b>48,67</b>	<b>48,62</b>	<b>58,14</b>	<b>48,07</b>

<sup>12</sup> De uitgangspunten voor de bruto-netto-trajecten staan in hoofdstuk 2. De bruto bedragen in de tabel kunnen afwijken van de wettelijk vastgestelde bedragen.

<sup>13</sup> Met ingang van 2006 is de zorgverzekeringswet ingegaan. De zorgverzekeringspremie over de Anw komt per saldo uit op nul omdat de inkomensafhankelijke premie volledig wordt vergoed door de werkgever.

<sup>14</sup> Bij nabestaanden die geboren zijn vóór 1941 is het gedeelte van de uitkering dat hoger is dan dit bedrag wel inkomensafhankelijk.

<sup>15</sup> Alleenstaande ouders kunnen sinds 2001 de alleenstaande ouderkorting verrekenen met de Belastingdienst.

**BIJLAGE 3.3**

Kinderbijslagbedragen per kwartaal per kind

(1 = € 1)

Ingangsdatum	01-01-2010	01-07-2010	01-01-2011	01-07-2011
Indexering	0,65%	0,00%	0,00%	0,00%
Nominale verhoging	0,00	0,00	0,00	0,00
<b>Geboren vanaf 1995</b>				
Leeftijd 0-5 jaar				
Leeftijd 6-11 jaar	194,99	194,99	194,99	194,99
Leeftijd 12-17 jaar	236,77	236,77	236,77	236,77
	278,55	278,55	278,55	278,55
<b>Geboren vóór 1995</b>				
Leeftijd 12-17 jaar	gezinsgrootte			
	1	278,55	278,55	278,55
	2	313,25	313,25	313,25
	3	324,81	324,81	324,81
	4	350,23	350,23	350,23
	5	365,48	365,48	365,48
	6	375,65	375,65	375,65
	7	382,91	382,91	382,91
	8	396,22	396,22	396,22
	9	406,58	406,58	406,58
	10	414,86	414,86	414,86

**BIJLAGE 3.4**Bijstandsnorm voor personen ouder dan 65 jaar<sup>16</sup>

(1 = € 1)

Ingangsdatum	01-01-2010	01-07-2010	01-01-2011	01-07-2011
<b>Netto uitkering excl vakantietoeslag</b>				
Alleenstaande	949,21	953,47	957,88	962,90
Alleenstaande ouder	1.192,69	1.197,89	1.205,28	1.211,75
Gehuwden, beiden 65 jaar of ouder	1.305,62	1.310,69	1.318,75	1.325,38
Gehuwden, één 65+, ander 21 tot 65 jaar	1.305,62	1.310,69	1.318,75	1.325,38
<b>Netto vakantietoeslag</b>				
Alleenstaande	49,96	50,19	50,42	50,68
Alleenstaande ouder	62,78	63,05	63,44	63,78
Gehuwden, beiden 65 jaar of ouder	68,72	68,99	69,41	69,76
Gehuwden, één 65+, ander 21 tot 65 jaar	68,72	68,99	69,41	69,76
<b>Netto uitkering incl. vakantietoeslag</b>				
Alleenstaande	999,17	1.003,66	1.008,30	1.013,58
Alleenstaande ouder	1.255,47	1.260,94	1.268,72	1.275,53
Gehuwden, beiden 65 jaar of ouder	1.374,34	1.379,68	1.388,16	1.395,14
Gehuwden, één 65+, ander 21 tot 65 jaar	1.374,34	1.379,68	1.388,16	1.395,14

<sup>16</sup> De uitgangspunten voor de bruto-netto-trajecten staan in hoofdstuk 2. De netto bedragen in de tabel kunnen afwijken van de wettelijk vastgestelde bedragen.



## 4

## VOLUMINA: VOORGAANDE RAMING JUNI 2010

## BIJLAGE 4.1

AOW	Omgerekend naar volledig pensioen	Primo 2009	Ultimo 2009	Primo 2010	Ultimo 2010	Primo 2011	Ultimo 2011
Gehuwden	Volledig zonder toeslag	1.170.412	1.210.096	1.210.096	1.237.027	1.237.027	1.297.823
	Volledig met toeslag	191.236	197.272	197.272	202.661	202.661	213.238
	Gekort zonder toeslag	102.797	110.376	110.376	117.121	117.121	126.113
	Gekort met toeslag	53.828	55.513	55.513	59.559	59.559	63.466
Ongehuwden	Volledig	908.714	915.255	915.255	922.006	922.006	947.992
	Gekort	83.118	88.327	88.327	91.836	91.836	97.185
<b>Totaal</b>		<b>2.510.105</b>	<b>2.576.839</b>	<b>2.576.839</b>	<b>2.630.210</b>	<b>2.630.210</b>	<b>2.745.816</b>
Anw		Primo 2009	Ultimo 2009	Primo 2010	Ultimo 2010	Primo 2011	Ultimo 2011
Vóór 1-7-1996	Samen nabestaanden	6.203	5.537	5.537	4.938	4.938	4.249
	Samen nabest./halfwees	155	76	76	37	37	16
	Alleen nabestaanden	30.791	26.387	26.387	22.934	22.934	19.039
	Alleen nabest./halfwees	1.212	817	817	551	551	370
Vanaf 1-7-1996	Nabestaanden	50.024	46.640	46.640	44.146	44.146	39.117
	Nabest/halfwees	11.252	11.041	11.041	10.846	10.846	10.890
	Halfwees	14.140	14.589	14.589	14.104	14.104	15.368
Wezen		1.401	1.408	1.408	1.406	1.406	1.401
<b>Totaal</b>		<b>115.178</b>	<b>106.495</b>	<b>106.495</b>	<b>98.962</b>	<b>98.962</b>	<b>90.450</b>
AKW		Gemiddelde 2009		Gemiddelde 2010		Gemiddelde 2011	
Kinderen	0-5 jaar	1.125.772		1.107.649		1.095.479	
	6-11 jaar	1.210.938		1.208.401		1.198.650	
	12-17 jaar	1.158.018		1.147.625		1.149.332	
<b>Totaal</b>		<b>3.494.728</b>		<b>3.463.675</b>		<b>3.443.460</b>	
AIO		Primo	Ultimo	Primo	Ultimo	Primo	Ultimo
Huishoudens		n.v.t.	n.v.t.	n.v.t.	37.979	37.979	39.954
		<b>n.v.t.</b>	<b>n.v.t.</b>	<b>n.v.t.</b>	<b>37.979</b>	<b>37.979</b>	<b>39.954</b>



## 5

## VOLUMINA: HUIDIGE RAMING JANUARI 2011

## BIJLAGE 5.1

AOW	Omerekend naar volledig pensioen	Primo 2009	Ultimo 2009	Primo 2010	Ultimo 2010	Primo 2011	Ultimo 2011
Gehuwden	Volledig zonder toeslag	1.170.412	1.210.096	1.210.096	1.241.307	1.237.027	1.297.823
	Volledig met toeslag	191.236	197.272	197.272	203.253	202.661	213.238
	Gekort zonder toeslag	102.797	110.376	110.376	116.825	117.121	126.113
	Gekort met toeslag	53.828	55.513	55.513	57.248	59.559	63.466
Ongehuwden	Volledig	908.714	915.255	915.255	920.463	922.006	947.992
	Gekort	83.118	88.327	88.327	93.408	91.836	97.185
<b>Totaal</b>		<b>2.510.105</b>	<b>2.576.839</b>	<b>2.576.839</b>	<b>2.632.503</b>	<b>2.630.210</b>	<b>2.745.816</b>
Anw		Primo 2009	Ultimo 2009	Primo 2010	Ultimo 2010	Primo 2011	Ultimo 2011
Vóór 1-7-1996	Samen nabestaanden	6.203	5.537	5.537	4.885	4.938	4.249
	Samen nabest./halfwees	155	76	76	41	37	16
	Alleen nabestaanden	30.791	26.387	26.387	22.925	22.934	19.039
	Alleen nabest./halfwees	1.212	817	817	512	551	370
Vanaf 1-7-1996	Nabestaanden	50.024	46.640	46.640	43.160	44.146	39.117
	Nabest./halfwees	11.252	11.041	11.041	10.763	10.846	10.890
	Halfwees	14.140	14.589	14.589	14.678	14.104	15.368
Wezen		1.401	1.408	1.408	1.395	1.406	1.401
<b>Totaal</b>		<b>115.178</b>	<b>106.495</b>	<b>106.495</b>	<b>98.359</b>	<b>98.962</b>	<b>90.450</b>
AKW		Gemiddelde 2009		Gemiddelde 2010		Gemiddelde 2011	
Kinderen	0-5 jaar	1.125.772		1.112.896		1.095.479	
	6-11 jaar	1.210.938		1.213.539		1.198.650	
	12-17 jaar	1.158.018		1.154.340		1.149.332	
<b>Totaal</b>		<b>3.494.728</b>		<b>3.480.775</b>		<b>3.443.460</b>	
AIO		Primo	Ultimo	Primo	Ultimo	Primo	Ultimo
Huishoudens		n.v.t.	n.v.t.	n.v.t.	38.484	38.677	40.796
		<b>n.v.t.</b>	<b>n.v.t.</b>	<b>n.v.t.</b>	<b>38.484</b>	<b>38.677</b>	<b>40.796</b>