

**JANUARINOTA 2010 AOW/ANW/AKW**

FONDSONTWIKKELING 2009 T/M 2010



# JANUARINOTA 2010

AOW/ANW/AKW

FEZU 10.0018

De Januarinota is op 29 januari 2010  
vastgesteld door de Raad van Bestuur van de  
Sociale Verzekeringsbank

Amstelveen, 29 januari 2010



## VOORWOORD

Voor u ligt de Januarinota 2010 van de Sociale Verzekeringsbank. In het kader van de Wet Structuur Uitvoering Werk en Inkomen (SUWI) verstrekt de Sociale Verzekeringsbank (SVB) vóór 1 februari, 1 juli en 1 november ramingen voor de fondsen Algemene Ouderdomswet (AOW), Algemene nabestaandenwet (Anw) en Algemene Kinderbijslagwet (AKW). In deze ramingen staan gegevens over het aantal gerechtigden, de baten en lasten en de vermogenspositie voor het lopende jaar en het daaropvolgende jaar. Deze nota gaat over de fondsontwikkelingen in 2009 en 2010.



## INHOUDSOPGAVE

<b>1</b>	Inleiding	7
<b>2</b>	Ontwikkelingen en uitgangspunten voor de ramingen	9
<b>3</b>	Resultatenrekening en balans 2009	15
<b>4</b>	Resultatenrekening en balans 2010	19
<b>5</b>	Liquiditeitsprognoses 2009 en 2010	23
	Bijlagen	25
<b>1</b>	Resultatenrekening en balans 2009 en 2010	27
<b>2</b>	Bedragen: voorgaande raming Juni 2009	29
<b>3</b>	Bedragen: huidige raming Januari 2010	33
<b>4</b>	Volumina: voorgaande raming Juni 2009	37
<b>5</b>	Volumina: huidige raming Januari 2010	39



# I INLEIDING

Sinds het Jaarverslag 2004 rapporteert de SVB de premiebaten voor de AOW en Anw op basis van de definitie van de Economische en Monetaire Unie (EMU). Naast de premies worden de AOW en de Anw ook gefinancierd uit de Bijdrage in de Kosten van de Kortingen (BIKK). Dit is een maandelijks financiering vanuit het Ministerie van Sociale Zaken en Werkgelegenheid (SZW), die is ingevoerd met de belastingherziening in 2001. Voor de AOW is dit onvoldoende om de uitkeringen en uitvoeringskosten te financieren. Het verschil wordt gefinancierd door het Ministerie van SZW. De hoogte van de rijksbijdrage AOW wordt jaarlijks bepaald aan de hand van een raming van het verschil tussen het fondsvermogen en het normvermogen. De berekeningswijze van het normvermogen sluit aan op de doelstelling om de liquide middelen gemiddeld over een jaar op nul uit te laten komen.

De huidige ramingen zijn opgesteld op basis van de meest recente uitgangspunten van het Centraal Planbureau, de Macro Economische Verkenning (MEV) 2010. Daarnaast zijn de meest recente ramingen voor de nabetalingen verwerkt.

Voor 2009 zijn de premietarieven vastgesteld op 17,90 procent voor de AOW en 1,1 procent voor de Anw. Voor 2010 zijn de premietarieven voor zowel de AOW als de Anw gelijk gebleven.

Met ingang van 2006 is de nieuwe zorgverzekeringswet ingegaan. De inkomensafhankelijke premie wordt ingehouden op de AOW en Anw. Bij de Anw staat daar een werkgeversbijdrage tegenover, zodat de inhouding op de bruto-uitkering per saldo nul is.

Het Kabinet heeft besloten om vanaf 2006 de tegemoetkoming bovenop het AOW-pensioen om te zetten in een structurele regeling met een jaarlijkse indexering. Ook nabestaanden krijgen vanaf oktober 2006 een structurele tegemoetkoming bovenop de Anw-uitkering. Deze tegemoetkoming is qua vormgeving gelijk aan de tegemoetkoming voor AOW-ers. In 2009 zijn de tegemoetkomingen geïndexeerd. In 2010 zal geen indexatie plaats vinden. De tegemoetkoming AOW wordt per 1 januari 2010 met 6% verlaagd. De financiering van deze tegemoetkomingen gaan buiten het AOW- en Anw-fonds om.

Ten slotte nog een leidraad voor het lezen van deze Januarinota. In hoofdstuk 2 staan de uitgangspunten van de ramingen. In hoofdstuk 3 wordt de raming van 2009 vergeleken met de raming in de publicatie “de SVB in de eerste acht maanden van 2009” (hierna: het tweede tertaalverslag). In hoofdstuk 4 wordt de raming van 2010 vergeleken met de raming van de Juninota 2009. Tot slot staat in hoofdstuk 5 een overzicht van de ontwikkelingen van de liquide middelen.



Dit hoofdstuk beschrijft de ontwikkelingen die van invloed zijn op de vermogenspositie van de fondsen AOW, Anw en AKW. Deze ontwikkelingen worden vertaald naar de uitgangspunten voor de ramingen. De ramingen van de SVB zijn gebaseerd op de Macro Economische Verkenning 2010 van het Centraal Planbureau (CPB). Aan het einde van dit hoofdstuk staat een tabel met de uitgangspunten voor de huidige ramingen in vergelijking met uitgangspunten voor de ramingen van het tweede tertaalverslag 2009.

#### Ontwikkeling aantal gerechtigden

Door de vergrijzing van de bevolking neemt het aantal AOW-gerechtigden steeds verder toe. Het aantal kinderbijslagkinderen is redelijk stabiel. Met de wijziging van de Algemene Weduwen- en Wezenwet (AWW) in de Algemene nabestaandenwet (Anw), krijgen alleen nabestaanden die geboren zijn vóór 1950 nog een uitkering. Nabestaanden die later zijn geboren krijgen alleen Anw als zij thuiswonende kinderen jonger dan achttien jaar hebben, of als zij arbeidsongeschikt zijn. Zo blijven er steeds minder nabestaanden over die Anw ontvangen. Daarnaast wordt het inkomen boven een bepaald vrijlatingspercentage, gekort op de uitkering.

#### Uitkeringsbedragen

Sinds 2004 wordt het minimumloon geïndexeerd met de gemiddelde stijging van de CAO-lonen in de overheidssector als op tien mensen met een betaalde baan (actieven) maximaal zeven mensen zonder een betaalde baan (inactieven) zijn. Het minimumloon is op 1 januari 2009 met 1,82 procent en op 1 juli 2009 met 1,25 procent geïndexeerd. Op 1 januari 2010 is het minimumloon met 0,64 procent geïndexeerd. Voor 1 juli 2010 gaat het CPB uit van een stijging van het minimumloon met 0,70 procent. Het netto AOW-pensioen en de netto Anw-uitkering zijn gekoppeld aan het netto minimumloon. Zo wordt ook rekening gehouden met de belastingen en de sociale premies die worden ingehouden op het minimumloon, het AOW-pensioen en de Anw-uitkering. De uitkeringsbedragen AOW en Anw in deze nota zijn exclusief de Tegemoetkoming AOW en Anw. De kinderbijslagbedragen worden gekoppeld aan de consumentenprijzen. In 2009 zijn de bedragen op 1 juli niet geïndexeerd. Voor 2010 wordt eveneens geen indexatie verwacht. Vóór 1995 was de kinderbijslag per kind hoger als het gezin groter was. Voor kinderen die sinds 1995 geboren zijn is dit niet meer het geval.

#### Uitvoeringskosten

De uitvoeringskosten van 2009 zijn conform het tweede tertaalverslag en de uitvoeringskosten van 2010 zijn conform de Meerjarenplanning 2011 t/m 2015 van de SVB.

#### Premietarieven

Het premietarief van 17,90 procent in 2009 voor de AOW is gehandhaafd voor 2010. Het premietarief van 1,1 procent voor de Anw in 2009 is in 2010 eveneens gelijk gebleven.

#### Premieplichtig inkomen en heffingskorting

Mensen van 65 jaar en ouder betalen geen AOW-premie. Daarom is het premieplichtig inkomen voor de AOW lager dan voor de Anw. Voor 2009 wordt het premieplichtig inkomen geraamd op € 208 miljard voor de AOW en € 250 miljard voor de Anw. Voor 2010 wordt het premieplichtig inkomen geraamd op € 208 miljard voor de AOW en € 252 miljard voor de Anw. De totale heffingskorting wordt toegerekend aan de fondsen naar verhouding van de premietarieven in de eerste schijf. De totale heffingskorting voor belastingplichtigen jonger dan 65 jaar wordt geraamd op € 31 miljard in 2009 en € 30 miljard in 2010 en verdeeld over het Rijk, de AOW, Anw en AWBZ. Voor belastingplichtigen van 65 jaar en ouder wordt de totale heffingskorting geraamd op € 4,5 miljard in 2009 en € 4,6 miljard in 2010. Deze wordt verdeeld over het Rijk, de Anw en de AWBZ.

#### **Bijdrage in de Kosten van de Kortingen**

Sinds de belastingherziening in 2001 komen er per saldo minder premies binnen bij de volksverzekeringen AOW, Anw en AWBZ. Ter compensatie verstrekt het Rijk de Bijdrage in de Kosten van de Kortingen (BIKK) aan de fondsen. De hoogte van deze BIKK is afhankelijk van de heffingskorting en van de premietarieven. Ieder jaar wordt de BIKK geïndexeerd met de toename van de heffingskorting. Voor 2009 komt de BIKK uit op € 3.086 miljoen voor de AOW en € 46 miljoen voor de Anw. Voor 2010 wordt de BIKK berekend op € 3.063 miljoen voor de AOW en € 47 miljoen voor de Anw.

#### **Afdrachtvermindering**

In 1996 werd de wet vermindering afdracht loonbelasting en premies volksverzekeringen van kracht. Op basis van deze wet hoeft de werkgever in bepaalde situaties minder loonheffing af te dragen aan de Belastingdienst. Als gevolg hiervan ontvangen de AOW en de Anw minder premiebatens. Naar verwachting scheelt dit voor de AOW € 84 miljoen in 2009 en € 108 miljoen in 2010 en voor de Anw € 6 miljoen in 2009 en € 8 miljoen in 2010.

#### **Nabetalingen**

De Belastingdienst int de premies volksverzekeringen samen met de loon- en inkomstenbelasting. Deze belastingen en premies worden eerst voorlopig verdeeld over het Rijk en de fondsen AOW, Anw en AWBZ. Na twee jaar wordt de loonbelasting afgerekend via nabetalingsen en weer twee jaar later volgt de afrekening van de inkomstenbelasting. De Belastingdienst was niet in staat de afrekening van de loonbelasting 2006 in 2008 te laten plaatsvinden, omdat de beschikbare gegevens nog onvoldoende betrouwbaar waren. De afrekening heeft in december 2009 alsnog plaatsgevonden. De afrekeningen loonbelasting 2007 en inkomstenbelasting 2005 die in 2009 afgerekend zouden moeten worden, vinden in de loop van 2010 plaats. De Belastingdienst was niet in staat deze afrekeningen in 2009 plaats te laten vinden.

Vanaf het transactiejaar 2006 int de Belastingdienst naast de loonbelasting en premies volksverzekeringen ook de premies werknemersverzekeringen. De verdeling tussen de loonbelasting en premies volksverzekeringen enerzijds en de premies werknemersverzekeringen anderzijds, wordt op basis van een voorlopige verdeelsleutel gemaakt. Na een jaar vindt een herberekening van de verdeling plaats met behulp van de definitieve verdeelsleutels. De afrekeningen van de herberekening van de transactiejaar 2006 en 2007 zijn in 2009 ontvangen.

#### **Aanvullende Financiering door het Rijk**

Bij gelijkblijvende premietarieven zijn de premiebatens en de BIKK ook in de toekomst onvoldoende om de uitkeringen en uitvoeringskosten van de AOW te financieren. Daarom financiert het Rijk de vermogenssaldi van de AOW.

#### **Normvermogen**

Het doel van het normvermogen is om zichtbaar te maken wat het eigen vermogen op de balansdatum moet zijn om de structurele afwijkingen tussen ontvangsten en uitgaven te kunnen opvangen. Het normvermogen is daarmee het ijkpunt voor de vaststelling van een vermogenspositie. Het normvermogen dient niet om een fonds in te dekken tegen incidentele ontwikkelingen. Incidentele factoren worden buiten beschouwing gelaten.

Het normvermogen gaat uit van 'dekkende' premiebatens. Op 'dekkend' niveau zijn de structurele batens gelijk aan de structurele lasten. Door uit te gaan van 'dekkende' premiebatens worden beleidsoverwegingen ten aanzien van de jaarlijkse premievaststelling buiten beschouwing gelaten. Met de belastingherziening 2001 is de BIKK gekomen als structurele financieringsbron. Voor de AOW is dit onvoldoende om de stijgende uitkeringslasten te dekken.

Om het gat dat zo ontstaat te dekken is er een aanvullende rijksbijdrage bijgekomen. Door deze rijksbijdrage als structureel aan te merken, is de dekkende AOW-premie gelijk aan de feitelijke premie. Het normvermogen bestaat uit drie componenten:

- liquiditeitsnorm: dit zijn de liquide middelen op de balansdatum, waarbij de liquide middelen in het komende jaar, bij structurele inkomsten en uitgaven, gemiddeld op nul uitkomen.
- debiteuren: dit zijn voornamelijk te vorderen premies.
- crediteuren: dit zijn voornamelijk te betalen uitkeringen.

De debiteuren worden bij de liquiditeitsnorm opgeteld en de crediteuren worden er van afgetrokken.

De liquiditeitsnorm staat op nul, omdat dit de beste benadering blijkt van de doelstelling om de liquide middelen gemiddeld in het jaar op nul uit te laten komen.

**TABEL 2.1**

Componenten van het normvermogen volgens EMU-definitie per 31 december

(I = € I miljoen)

	2008	2009	2010
<b>AOW</b>			
Liquiditeitsnorm	0	0	0
Debiteuren	2.448	2.417	2.663
Crediteuren	-/- 1.169	-/- 1.251	-/- 1.287
<b>Normvermogen</b>	<b>1.279</b>	<b>1.166</b>	<b>1.376</b>
<b>Anw</b>			
Liquiditeitsnorm	0	0	0
Debiteuren	196	189	211
Crediteuren	-/- 95	-/- 93	-/- 91
<b>Normvermogen</b>	<b>101</b>	<b>96</b>	<b>120</b>
<b>Totaal</b>			
Liquiditeitsnorm	0	0	0
Debiteuren	2.644	2.607	2.874
Crediteuren	-/- 1.264	-/- 1.344	-/- 1.378
<b>Normvermogen</b>	<b>1.380</b>	<b>1.263</b>	<b>1.496</b>

**TABEL 2.2**  
Financieringsoverzicht 2009/2010

		2009		2010	
		Terteaalverslag	Januarinota	Juninota Variant B	Januarinota
Premietarieven (%)					
AOW		17,90%	17,90%	17,90%	17,90%
Anw		1,10%	1,10%	1,10%	1,10%
Overige financiering (1 = € miljoen)					
AOW	BIKK	3.061	3.086	3.089	3.063
	Financiering door het Rijk	6.662	6.662	6.303	6.741
	Vermogenspositie ultimo	348	769	0	0
Anw	BIKK	45	46	48	47
	Vermogenspositie ultimo	822	871	1.045	999
AKW	Financiering door het Rijk	3.441	3.444	3.412	3.415

\* = *aangepast*

**TABEL 2.3**  
Uitgangspunten voor de ramingen 2009/2010

	2009		2010		
	Terteaalverslag	Januarinota	Juninota	Januarinota	
Aanpassingen in procenten					
Bruto minimumloon					
- per I januari	1,82%	1,82%	0,80%	0,64%	*
- per I juli	1,25%	1,25%	0,80%	0,70%	*
Kinderbijslagbedragen					
- per I januari	0,65%	0,65%	0,00%	0,00%	
- per I juli	0,00%	0,00%	0,00%	0,00%	
Tegemoetkoming AOW-ers					
- per I januari	1,70%	1,70%	1,80%	0,00%	*
-nominaal per I januari	256,00	256,00	0,00	-/- 26,00	*
Tegemoetkoming Anw-ers					
- per I januari	1,70%	1,70%	1,80%	0,00%	*
-nominaal per I januari	20,00	20,00	0,00	0,00	
AWBZ-premie en belastingtarieven					
AWBZ-premietarief	12,15%	12,15%	12,15%	12,15%	
Belastingtarief eerste schijf	2,35%	2,35%	2,30%	2,30%	
Belastingtarief tweede schijf	10,85%	10,85%	10,70%	10,80%	*
Belastingen en heffingskortingen (I = € I)					
Lengte eerste belastingen	17.878	17.878	18.200	18.218	*
Lengte tweede belastingen	14.249	14.249	14.506	14.520	*
Premiegrens (=Lengte eerste + tweede schijf)	32.127	32.127	32.706	32.738	*
Algemene heffingskorting	2.007	2.007	1.997	1.987	*
Alleenstaande ouderkorting	902	902	919	945	*
Ouderenkorting	661	661	673	684	*
Aanvullende ouderenkorting	410	410	418	418	*
Tegemoetkoming AOW-ers	437,40	437,40	445,27	411,12	*
Tegemoetkoming Anw-ers	201,36	201,36	204,98	201,36	*
Premies werknemersverzekeringen in procenten					
Zorgverzekeringspremie werknemers	0,00%	0,00%	0,00%	0,00%	*
Zorgverzekeringspremie werkgevers	6,90%	6,90%	7,25%	7,05%	*
Zorgverzekeringspremie 65 jaar en ouder	6,90%	6,90%	7,25%	7,05%	*
Werkloosheidspremie werknemers	0,00%	0,00%	0,00%	0,00%	*
Werkloosheidspremie franchise per dag (I = € I)	63,00	63,00	65,00	64,00	*
Macro-economische variabelen (€ I = I miljoen)					
Premieplichtig inkomen AOW	207.724	207.724	207.182	207.858	*
Premieplichtig inkomen Anw	250.389	250.389	251.185	252.109	*
Heffingskorting jonger dan 65 jaar	31.093	31.093	30.709	30.388	*
Heffingskorting 65 jaar en ouder	4.453	4.453	4.583	4.607	*

\* = *aangepast*



In dit hoofdstuk wordt de huidige raming van de vermogenspositie eind 2009 vergeleken met de raming uit het tweede tertaalverslag.

#### Uitkeringen

De uitkeringen over 2009 worden geraamd op € 27.581 miljoen voor de AOW, € 1.224 miljoen (incl. € 76 miljoen werkgeverslasten) voor de Anw en € 3.385 miljoen voor de AKW. Het regres verkeersdoden waarvoor de verzekeraars in totaal € 3 miljoen betalen aan het Anw-fonds is in mindering gebracht op de uitkeringslasten Anw. Dit bedrag is gelijk aan het tweede tertaalverslag. De uitkeringslasten voor de AOW zijn € 11 miljoen hoger en de uitkeringslasten Anw € 1 miljoen hoger dan werd geraamd in het tweede tertaalverslag. Bij de AKW zijn de uitkeringslasten € 3 miljoen hoger dan in het tweede tertaalverslag. De uitkeringslasten op kasbasis worden bij de AKW geraamd op € 3.391 miljoen. In tabel 3.1 worden de verschillen toegelicht:

TABEL 3.1

#### ONTWIKKELING UITKERINGEN AOW, ANW AKW

(I = € 1 miljoen)	AOW	Anw	AKW	Totaal
Uitkeringen 2009 excl. Werkgeverslasten	27.570	1.143	3.382	32.095
Werkgeverslasten		80		80
Uitkeringen 2009 incl. werkgeverslasten (tertaalverslag)	27.570	1.223	3.382	32.175
Ontwikkelingen aantal gerechtigden	0	0	0	0
Ontwikkelingen Anw regres verkeersdoden	-	0	-	0
<b>Totaal volume-effect</b>	<b>0</b>	<b>0</b>	<b>0</b>	<b>0</b>
Wijziging indexering	12	1	3	16
Wijziging inhoudingen	-/- 1	0	0	-/- 1
Wijziging besparing AOW inkomensafhankelijke toeslag	0	-	-	0
Wijziging besparing AKW afschaffing opslag gezinsgrootte 1995	-	-	0	0
<b>Totaal prijseffect</b>	<b>11</b>	<b>1</b>	<b>3</b>	<b>15</b>
Totale mutatie	11	1	3	14
<b>Uitkeringen 2009 incl. werkgeverslasten (Januarinota)</b>	<b>27.581</b>	<b>1.224</b>	<b>3.385</b>	<b>32.190</b>
-/-werkgeverslasten		-/- 76		-/- 76
Uitkeringen 2009 excl. werkgeverslasten	<b>27.581</b>	<b>1.148</b>	<b>3.385</b>	<b>32.114</b>

#### Uitvoeringskosten

De uitvoeringskosten over 2009 zijn conform de prognose in het tertaalverslag: deze worden begroot op € 134 miljoen voor de AOW, € 26 miljoen voor de Anw en € 72 miljoen voor de AKW.

#### Premies via loonheffing en afdrachtvermindering

Volgens de EMU-definitie worden de premies, die via de loonheffing betaald worden vanaf februari 2009 tot en met januari 2010, toegerekend aan 2009. Bij de AOW gaat dit, na aftrek van € 84 miljoen afdrachtvermindering, om € 22.968 miljoen. Bij de Anw gaat dit, na aftrek van € 6 miljoen afdrachtvermindering, om € 1.586 miljoen. Voor de AOW is dit € 418 miljoen minder en voor de Anw is dit € 31 miljoen minder dan in het tweede tertaalverslag.

#### **Premies via inkomensheffing**

De premies die via de inkomensheffing worden betaald, worden volgens de EMU-definitie op kasbasis toegerekend aan 2009. Bij de AOW gaat dit naar verwachting om +/- € 4.199 miljoen en bij de Anw om +/- € 266 miljoen. Bij de AOW is dit € 94 miljoen minder negatief en bij de Anw € 9 miljoen minder negatief dan de raming in het tweede tertaalverslag.

#### **Nabetalingen**

Eind 2009 is de loonheffing 2006 afgerekend. De loonheffing 2006 had in 2008 plaats moeten vinden. De Belastingdienst achtte de beschikbare gegevens ultimo 2008 onvoldoende betrouwbaar om de afrekening te laten plaatsvinden. De afrekening loonheffing 2006 heeft daarom pas in december 2009 plaatsgevonden. Dit leidde tot een nabetaling van het AOW-fonds aan het Rijk ter grootte van € 1.217 miljoen en een nabetaling van het Anw-fonds aan het Rijk van € 112 miljoen. In het tweede tertaalverslag werd de nabetaling bij de AOW nog geraamd op € 415 miljoen en bij de Anw op € 58 miljoen.

De loonheffing 2007 en inkomensheffing 2005 zouden in 2009 afgerekend moeten worden. De Belastingdienst was echter niet in staat om deze afrekeningen in 2009 te laten plaatsvinden. De afrekeningen worden in de loop van 2010 verwacht.

Vanaf het transactiejaar 2006 int de Belastingdienst naast de loonbelasting en premies volksverzekeringen ook de premies werknemersverzekeringen. De verdeling tussen de loonbelasting en premies volksverzekeringen enerzijds en de premies werknemersverzekeringen anderzijds, wordt op basis van een voorlopige verdeelsleutel gemaakt. Na een jaar vindt een herberekening van de verdeling plaats met behulp van de definitieve verdeelsleutels. De afrekeningen van de herberekeningen van transactie jaren 2006 en 2007 zijn in 2009 ontvangen. Bij de AOW heeft dit geleid tot een nabetaling ten gunste van het fonds van € 165 miljoen en bij de Anw tot een nabetaling ten gunste van het fonds van € 13 miljoen.

Per saldo was er een nabetaling van de AOW van € 1.052 miljoen aan het Rijk en een nabetaling van € 99 miljoen aan het Rijk bij de Anw. Dit is een bijstelling ten opzichte van het tweede tertaalverslag van € 378 miljoen ten gunste van de AOW en € 44 miljoen ten gunste van de Anw. In het tweede tertaalverslag was nog niet bekend dat de afrekeningen loonheffing 2007 en inkomensheffing 2005 niet in 2009 afgerekend zouden worden, daarnaast was de omvang van de afrekeningen loonheffing 2006 nog zeer onzeker.

#### **Bijdrage in de Kosten van de Kortingen (BIKK)**

De BIKK komt bij gelijkblijvende premietarieven AOW en Anw uit op € 3.086 miljoen voor de AOW en € 46 miljoen voor de Anw. Dit is voor de AOW € 25 miljoen hoger en voor de Anw € 1 miljoen hoger dan in het tweede tertaalverslag.

#### **Vrijwillige premies**

De vrijwillige AOW-premies zijn uitgekomen op € 15 miljoen, € 1 miljoen lager dan in het tweede tertaalverslag. De vrijwillige Anw-premies zijn uitgekomen op € 1 miljoen, gelijk aan het tweede tertaalverslag.

#### **Financiering door het Rijk**

Van het Ministerie van SZW heeft de SVB een bijdrage voor de AOW ontvangen van € 6.662 miljoen voor de dekking van de vermogenspositie. Hier was in het tweede tertaalverslag al rekening mee gehouden. De rijksbijdrage voor de AKW wordt op transactiebasis geraamd op € 3.444 miljoen, € 3 miljoen meer dan in het tweede tertaalverslag. Op kasbasis wordt de rijksbijdrage AKW geraamd op € 3.461 miljoen.

#### Overige baten

De overige baten en lasten bestaan uit interest over de liquide middelen en over de financiering vaste activa bij de AOW en verder baten uit boeten en maatregelen. De interestbaten 2009 bij de AOW worden geraamd op € 23 miljoen, € 12 miljoen lager dan in het tweede tertaalverslag. Bij de Anw worden de interestbaten geraamd op € 13 miljoen, gelijk aan het tweede tertaalverslag. De interestbaten bij de AKW zijn zeer klein, maar samen met de boeten en maatregelen worden deze geraamd op € 2 miljoen, gelijk aan het tweede tertaalverslag.

#### Bestemmingsreserves en bestemmingsfondsen

De bestemmingsreserves en bestemmingsfondsen voor de AOW, Anw en AKW worden geraamd op nihil. Dit is voor alle drie de fondsen gelijk aan de raming in het tweede tertaalverslag. Daarmee is de raming van de mutatie van de bestemmingsreserves en -fondsen voor zowel de AOW, Anw als AKW gelijk aan het tweede tertaalverslag.

#### Normvermogen

Volgens de EMU-definitie is de raming van het normvermogen in 2009 voor de AOW € 113 miljoen en voor de Anw € 5 miljoen lager dan in 2008. Daarmee komt de mutatie van het normvermogen bij de AOW € 366 miljoen lager en bij de Anw € 27 miljoen lager uit dan in het tweede tertaalverslag. Bij de AOW komt het normvermogen eind 2009 uit op € 1.166 miljoen en bij de Anw op € 96 miljoen.

#### Vermogenspositie volgens EMU-definitie

De raming voor de vermogenspositie AOW wordt verhoogd van € 348 miljoen in het tweede tertaalverslag naar € 769 miljoen. De raming voor de vermogenspositie Anw is € 49 miljoen hoger dan in het tweede tertaalverslag en komt uit op € 871 miljoen. Tabel 3.2 geeft een overzicht van de mutaties.

**TABEL 3.2**  
Mutatie raming vermogenspositie in 2009

	(1 = € 1 miljoen)			
	AOW	Anw	AKW	Totaal
Hogere uitkeringen	-/- 11	-/- 1	-/- 3	-/- 15
Lagere premies via loonheffing na afdrachtvermindering	-/- 418	-/- 31	0	-/- 449
Lagere premies via inkomstenheffing	94	9	0	103
Lagere nabetalingen	378	44	0	422
Lagere vrijwillige premies	-/- 1	0	0	-/- 1
Hogere BIKK	25	1	0	26
Hogere financiering door het Rijk	0	0	3	3
Lagere overige baten	-/- 12	0	0	-/- 12
Lagere mutatie normvermogen	366	27	0	392
<b>Mutatie raming vermogenspositie</b>	<b>421</b>	<b>49</b>	<b>0</b>	<b>470</b>

#### Regeling tegemoetkoming AOW'ers en tijdelijke regeling tegemoetkoming Anw'ers

De tegemoetkoming voor AOW'ers bedroeg in 2009 € 36,45 per maand, de tegemoetkoming Anw'ers bedroeg € 16,78 per maand. De uitgaven voor de bruto tegemoetkoming AOW'ers zijn in 2009 uitgekomen op € 1.217 miljoen. De uitgaven voor de tegemoetkoming voor Anw'ers zijn uitgekomen op € 22,7 miljoen. Dit is voor de AOW € 2 miljoen hoger en voor de Anw € 0,4 miljoen hoger dan het tweede tertaalverslag. In de onderstaande resultatenrekening zitten deze tegemoetkomingen niet verwerkt bij de uitkeringen en bij de financiering door het Rijk.

TABEL 3.1

Resultatenrekening volgens EMU-definitie 2009				(1 = € 1 miljoen)
	AOW	Anw	AKW	Totaal
Premies loonheffing vóór afdrachtvermindering verschoven kas	23.052	1.592		24.644
Afdrachtvermindering	-84	-6		-90
Premies loonheffing na afdrachtvermindering verschoven kas	22.968	1.586		24.554
Premies inkomensheffing kas	-4.199	-266		-4.465
Nabetalingen kas	-1.052	-99		-1.151
Vrijwillige premies trans	15	1		16
Premies	17.732	1.222		18.954
BIKK	3.086	46		3.132
Financiering door het Rijk	6.662	0	3.444	10.106
Overige baten	23	13	2	38
<b>Totaal baten</b>	<b>27.503</b>	<b>1.281</b>	<b>3.446</b>	<b>32.230</b>
Uitkeringen	27.581	1.224	3.385	32.190
Uitvoeringskosten (incl dotaties voorzieningen SVB)	134	26	72	232
Mutatie voorziening uitvoeringskosten	0	0	0	0
<b>Totaal lasten</b>	<b>27.715</b>	<b>1.250</b>	<b>3.457</b>	<b>32.422</b>
Saldo van baten en lasten	-212	31	-11	-192
-/- Mutatie bestemmingsreserve	-33	-5	-11	-49
-/- Mutatie normvermogen	-113	-5	0	-117
<b>Mutatie vermogenspositie</b>	<b>-66</b>	<b>41</b>	<b>0</b>	<b>-26</b>

TABEL 3.2

Balans volgens EMU-definitie per 31 december 2009				(1 = € 1 miljoen)
	AOW	Anw	AKW	Totaal
Financiering vaste activa	158	0		158
Te vorderen premies	2.821	168		2.989
Te vorderen op het Rijk	0	0	847	847
Te vorderen uitkeringen	27	35	12	74
Overige vorderingen	-1	0	0	-1
Liquide middelen	181	857	-6	1.032
<b>Totaal activa</b>	<b>3.186</b>	<b>1.060</b>	<b>853</b>	<b>5.099</b>
Fondsvermogen				
- bestemmingsreserve	0	0	0	0
- normvermogen	1.166	96		1.264
- vermogenspositie	769	871		1.638
<b>Totaal fondsvermogen</b>	<b>1.935</b>	<b>967</b>	<b>0</b>	<b>2.902</b>
Voorziening uitvoeringskosten	0	0	0	0
Te betalen uitkeringen	1.033	67	853	1.953
Te betalen loonheffing en sociale lasten	218	26	0	244
<b>Totaal passiva</b>	<b>3.186</b>	<b>1.060</b>	<b>853</b>	<b>5.099</b>

In hoofdstuk 3 staat een analyse van de vermogenspositie eind 2009 gebaseerd op het tweede tertaalverslag. In het tertaalverslag staat geen analyse van de vermogenspositie eind 2010. In het huidige hoofdstuk wordt de huidige raming van de vermogenspositie eind 2010 dan ook vergeleken met de raming van de vermogenspositie van 2010 in variant B van de Juninota.

#### Uitkeringen

De uitkeringen over 2010 worden geraamd op € 28.533 miljoen voor de AOW, € 1.160 miljoen (incl. € 76 miljoen werkgeverslasten) voor de Anw en € 3.339 miljoen voor de AKW. Het regres verkeersdoden waarvoor de verzekeraars in totaal naar verwachting € 3 miljoen voor betalen aan het Anw-fonds is in mindering gebracht op de uitkeringslasten Anw. Dit bedrag is gelijk aan de Juninota. De uitkeringslasten zijn bij de AOW € 104 miljoen lager en bij de Anw € 5 miljoen lager dan de Juninota. Bij de AKW zijn de uitkeringslasten gelijk aan de Juninota. De uitkeringslasten op kasbasis worden bij de AKW geraamd op € 3.349 miljoen. In tabel 4.1 worden de verschillen toegelicht:

TABEL 4.1

#### Ontwikkeling uitkeringen AOW, Anw AKW

(1 = € 1 miljoen)	AOW	Anw	AKW	Totaal
Uitkeringen 2010 excl. Werkgeverslasten	28.637	1.083	3.339	33.059
Werkgeverslasten		82		82
Uitkeringen 2010 incl. werkgeverslasten en regres (juninota)	28.637	1.165	3.339	33.141
Ontwikkelingen aantal gerechtigden	-/- 1	-/- 1	0	-/- 2
Ontwikkelingen Anw regres verkeersdoden	-	0	-	0
<b>Totaal volume-effect</b>	<b>-/- 1</b>	<b>-/- 1</b>	<b>0</b>	<b>-/- 2</b>
Wijziging indexering	-/- 35	-/- 4	0	-/- 39
Wijziging inhouding belastingen en premies	-/- 72	0	0	-/- 72
Wijziging besparing AOW inkomensafhankelijke toeslag	4	-	-	4
Wijziging besparing AKW afschaffing opslag gezinsgrootte 1995	-	-	0	0
<b>Totaal prijseffect</b>	<b>-/- 103</b>	<b>-/- 4</b>	<b>0</b>	<b>-/- 107</b>
Totale mutatie	-/- 104	-/- 5	0	-/- 109
<b>Uitkeringen 2010 incl. werkgeverslasten (Januarinota)</b>	<b>28.533</b>	<b>1.160</b>	<b>3.339</b>	<b>33.032</b>
Werkgeverslasten		-/- 76		-/- 76
Uitkeringen 2010 excl. Werkgeverslasten	<b>28.533</b>	<b>1.084</b>	<b>3.339</b>	<b>32.956</b>

#### Uitvoeringskosten

De uitvoeringskosten zijn conform de Meerjarenplanning 2011 t/m 2015: € 130 miljoen voor de AOW, € 28 miljoen voor de Anw en € 78 miljoen voor de AKW. Voor de AOW is dit € 2 miljoen lager, voor de Anw € 4 miljoen hoger en voor de AKW € 3 miljoen hoger dan in de Juninota.

#### Premies via loonheffing en afdrachtvermindering

Volgens de EMU-definitie worden de premies, die via de loonheffing betaald worden vanaf februari 2010 tot en met januari 2011, toegerekend aan 2010. Bij de AOW gaat dit naar verwachting, na aftrek van € 108 miljoen afdrachtvermindering, om € 23.281 miljoen. Bij de Anw gaat dit, na aftrek van € 8 miljoen afdrachtvermindering, om € 1.663 miljoen. Voor de AOW is dit € 27 miljoen lager en voor de Anw € 51 miljoen hoger dan de Juninota.

#### **Premies via inkomensheffing**

De premies die via de inkomensheffing worden betaald, worden volgens de EMU-definitie op kasbasis toegerekend aan 2010. Bij de AOW gaat dit naar verwachting om +/- € 3.341 miljoen en bij de Anw om +/- € 215 miljoen. Voor de AOW is dit € 223 miljoen minder negatief en voor de Anw is dit € 21 miljoen negatiever dan de Juninota.

#### **Nabetalingen**

De afrekeningen loonheffing 2007 en inkomensheffing 2005 zijn ultimo 2009 niet ontvangen. Naar verwachting vinden beide afrekeningen in de loop van 2010 plaats. De nabetaaling loonheffing 2007 van de fondsen aan het Rijk wordt geraamd op € 323 miljoen bij de AOW en € 3 miljoen bij de Anw. De nabetaaling inkomensheffing 2005 van de fondsen aan het Rijk wordt geraamd op € 791 miljoen bij de AOW en € 90 miljoen bij de Anw.

Eind 2010 worden de loonheffing 2008 en de inkomensheffing 2006 afgerekend. Naar verwachting leidt de loonheffing 2008 tot een nabetaaling van het AOW-fonds aan het Rijk ter grootte van € 191 miljoen en een nabetaaling van het Anw-fonds aan het rijk van € 18 miljoen. Dit is voor de AOW € 9 miljoen hoger en voor de Anw € 1 miljoen hoger dan de Juninota. Bij de inkomensheffing 2006 wordt een nabetaaling van de fondsen aan het Rijk geraamd van € 377 miljoen bij de AOW en € 61 miljoen bij de Anw. Dit is voor de AOW € 35 miljoen hoger en voor de Anw € 4 miljoen hoger dan de Juninota.

Per saldo is er een verwachte nabetaaling van de fondsen aan het Rijk van € 1.682 miljoen bij de AOW en € 171 miljoen bij de Anw. Dit is voor de AOW € 1.158 miljoen hoger en voor de Anw € 97 miljoen hoger dan de Juninota. In de Juninota was nog niet bekend dat de afrekeningen loonheffing 2007 en inkomensheffing 2005 niet in 2009 maar in 2010 zouden worden afgerekend.

#### **Bijdrage in de Kosten van de Kortingen (BIKK)**

De BIKK wordt bij gelijkblijvende premietarieven AOW en Anw geraamd op € 3.063 miljoen voor de AOW en € 47 miljoen voor de Anw. Dit is voor de AOW € 26 miljoen lager en voor de Anw € 1 miljoen lager dan de Juninota.

#### **Vrijwillige premies**

De vrijwillige AOW-premie wordt geraamd op € 15 miljoen. De vrijwillige Anw-premie wordt geschat op € 1 miljoen. Dit is voor de AOW € 1 miljoen lager dan de Juninota. Voor de Anw is dit gelijk aan de Juninota.

#### **Financiering door het Rijk**

In deze nota wordt geraamd dat het AOW-fonds in 2010 een rijksbijdrage van € 6.741 miljoen nodig heeft om het vermogenstekort te dekken. Dit is € 438 miljoen hoger dan de Juninota en € 79 miljoen hoger dan ultimo 2009. De toename ten opzichte van de Juninota wordt voornamelijk verklaard door de nabetaalingen loonheffing 2007 en inkomensheffing 2005 die in 2010 afgerekend worden in plaats van in 2009.

De rijksbijdrage voor de AKW wordt op transactiebasis geraamd op € 3.415 miljoen, € 3 miljoen hoger dan in de Juninota. Op kasbasis wordt de rijksbijdrage AKW geraamd op € 3.426 miljoen.

#### **Overige baten**

De interestbaten bij de AOW worden geraamd op € 27 miljoen, € 9 miljoen hoger dan de Juninota. Bij de Anw worden de interestbaten geraamd op € 15 miljoen, gelijk aan de Juninota. De interestbaten bij de AKW zijn zeer klein, maar samen met de boeten en maatregelen worden deze geraamd op € 2 miljoen, gelijk aan de Juninota.

#### Bestemmingsreserves en bestemmingsfondsen

De bestemmingsreserves en bestemmingsfondsen voor de AOW, Anw en AKW worden geraamd op nihil. Dit is voor alle drie de fondsen gelijk aan de raming in de Juninota. Daarmee is de raming van de mutatie van de bestemmingsreserves en -fondsen voor zowel de AOW, Anw als AKW gelijk aan de Juninota.

#### Normvermogen

De verwachting is dat het normvermogen in 2010 voor de AOW € 210 miljoen stijgt en voor de Anw € 24 miljoen stijgt ten opzichte van ultimo 2009. Daarmee komt de mutatie van het normvermogen bij de AOW € 89 miljoen hoger en bij de Anw € 9 miljoen hoger uit dan in de Juninota. Het normvermogen wordt eind 2010 geraamd op € 1.376 miljoen bij de AOW en € 120 miljoen bij de Anw.

#### Vermogenspositie volgens EMU-definitie

De raming voor de vermogenspositie AOW eind 2010 komt net als in de Juninota uit op nul. Bij een gelijkblijvende Anw-premie komt de vermogenspositie van de Anw naar verwachting uit op € 999 miljoen. Dit is € 46 miljoen lager dan in de Juninota. Tabel 4.2 geeft een overzicht van de mutaties ten opzichte van de Juninota.

**TABEL 4.2**

Mutatie raming vermogenspositie in 2010

(I = € 1 miljoen)

	AOW	Anw	AKW	Totaal
Mutatie vermogenspositie eind 2009	525	31	0	556
Lagere uitkeringen	104	5	0	109
Hogere uitvoeringskosten	2	-/- 4	-/-3	-/- 5
Lagere premies via loonheffing na afdrachtvermindering	-/- 27	51	0	24
Lagere premies via inkomensheffing	223	-/- 21	0	202
Hogere nabetalingen	-/- 1.158	-/- 97	0	-/- 1.255
Lagere vrijwillige premies	-/- 1	0	-	-/- 1
Lagere BIKK	-/- 26	-/-1	0	-/- 27
Hogere financiering door het Rijk	438	-	3	441
Hogere overige baten	9	0	0	9
Hogere mutatie normvermogen	-/- 89	-/- 9	0	-/- 98
<b>Mutatie raming vermogenspositie</b>	<b>0</b>	<b>-/- 46</b>	<b>0</b>	<b>-/- 46</b>

#### Regeling tegemoetkoming AOW'ers en regeling tegemoetkoming Anw'ers

De tegemoetkoming voor AOW'ers is in 2010 € 34,26 per maand, de tegemoetkoming voor Anw'ers is € 16,78 per maand. Bij de AOW is sprake van een verlaging van de tegemoetkoming met 6% ten opzichte van 2009. De tegemoetkoming Anw wordt niet geïndexeerd en komt daardoor net zo hoog uit als in 2009. De uitgaven voor de bruto tegemoetkoming AOW'ers worden voor 2010 wordt ingeschat op € 1.171 miljoen, € 97 miljoen lager dan de Juninota. Bij de Anw worden de uitgaven voor de bruto tegemoetkoming ingeschat op € 20,9 miljoen, € 0,4 miljoen lager dan de Juninota. In de onderstaande resultatenrekening zitten deze bruto tegemoetkomingen niet verwerkt bij de uitkeringen en bij de financiering door het Rijk.

**TABEL 4.1**

Resultatenrekening volgens EMU-definitie 2010	(1 = € 1 miljoen)			
	AOW	Anw	AKW	Totaal
Premies loonheffing vóór afdrachtvermindering verschoven kas	23.389	1.671		25.060
Afdrachtvermindering	-108	-8		-116
Premies loonheffing na afdrachtvermindering verschoven kas	23.281	1.663		24.944
Premies inkomensheffing kas	-3.341	-215		-3.556
Nabetalingen kas	-1.682	-171		-1.853
Vrijwillige premies trans	15	1		16
Premies	18.273	1.278		19.551
BIKK	3.063	47		3.110
Financiering door het Rijk	6.741	0	3.415	10.156
Overige baten	27	15	2	44
<b>Totaal baten</b>	<b>28.104</b>	<b>1.340</b>	<b>3.417</b>	<b>32.861</b>
Uitkeringen	28.533	1.160	3.339	33.032
Uitvoeringskosten (incl dotaties voorzieningen SVB)	130	28	78	236
Mutatie voorziening uitvoeringskosten	0	0	0	0
<b>Totaal lasten</b>	<b>28.663</b>	<b>1.188</b>	<b>3.417</b>	<b>33.268</b>
Saldo van baten en lasten	-559	152	0	-407
-/- Mutatie bestemmingsreserve	0	0	0	0
-/- Mutatie normvermogen	210	24	0	233
<b>Mutatie vermogenspositie</b>	<b>-769</b>	<b>128</b>	<b>0</b>	<b>-640</b>

**TABEL 4.2**

Balans volgens EMU-definitie per 31 december 2010	(1 = € 1 miljoen)			
	AOW	Anw	AKW	Totaal
Financiering vaste activa	171	-		171
Te vorderen premies	2.469	176		2.645
Te vorderen op het Rijk	0	0	834	834
Te vorderen uitkeringen	27	35	12	74
Overige vorderingen	0	0	0	0
Liquide middelen	-4	999	-4	991
<b>Totaal activa</b>	<b>2.663</b>	<b>1.210</b>	<b>842</b>	<b>4.715</b>
Fondsvermogen				
- bestemmingsreserve	0	0	0	0
- normvermogen	1.376	120		1.496
- vermogenspositie	0	999		999
<b>Totaal fondsvermogen</b>	<b>1.376</b>	<b>1.119</b>	<b>0</b>	<b>2.495</b>
Voorziening uitvoeringskosten	0	0	0	0
Te betalen uitkeringen	1.055	67	842	1.964
Te betalen loonheffing en sociale lasten	232	24	0	256
<b>Totaal passiva</b>	<b>2.663</b>	<b>1.210</b>	<b>842</b>	<b>4.715</b>

In dit hoofdstuk komen de liquiditeitsprognoses voor 2009 en 2010 aan de orde. De beginpositie is de balans van eind 2008. Daarna volgt een raming van de verschillende ontvangsten en uitgaven.

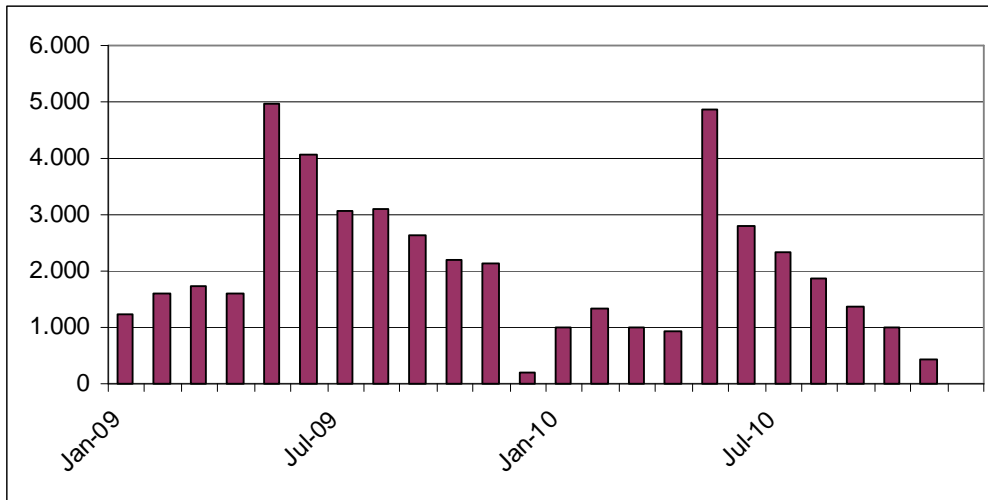
Het grootste deel van de ontvangsten bestaat uit premies. Het ontvangstenpatroon van de premies is gebaseerd op het verleden. Iedere maand ontvangt de SVB één twaalfde deel van de BIKK. In mei betaalt de SVB de vakantie-uitkeringen voor de AOW en de Anw.

In het AOW-fonds is eind mei 2009 is een rijksbijdrage van € 6.662 miljoen gestort. Bij gelijkblijvende premietarieven zoals in 2009 gebaseerd op de Macro Economische Verkenning 2010 van het CPB, komt de rijksbijdrage in mei 2010 uit op € 6.741 miljoen.

Door de betaling van de rijksbijdrage in mei wordt de negatieve kasstroom van de betaling van de vakantie-uitkeringen tenietgedaan. De liquide middelen dalen dus niet.

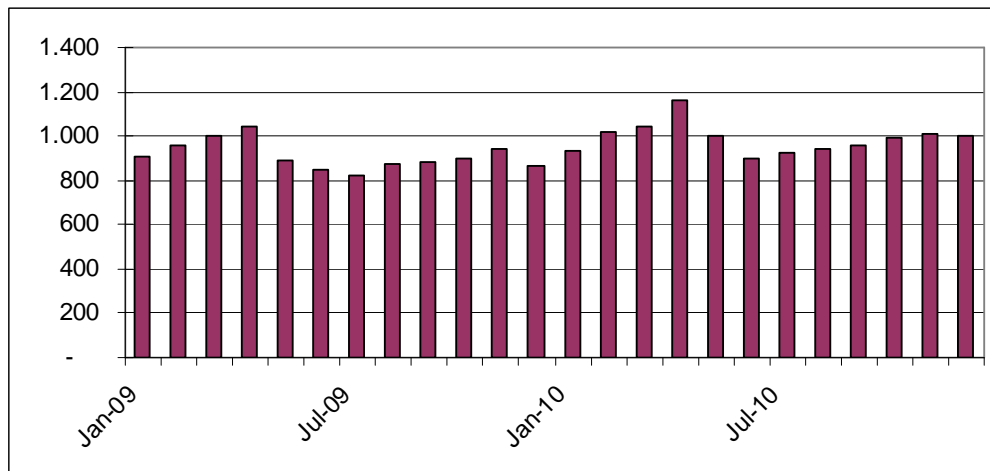
De liquide middelen worden eind 2009 geraamd op € 181 miljoen bij de AOW. Eind 2010 zijn de liquide middelen € 4 miljoen negatief geraamd.

FIGUUR 5.1 LIQUIDITEITSPROGNOSE AOW 2009 EN 2010 (1 = € 1 MILJOEN)



Voor de Anw worden de liquide middelen voor eind 2009 op € 857 miljoen geraamd. Eind 2010 worden ze op € 999 miljoen geraamd.

FIGUUR 5.2 LIQUIDITEITSPROGNOSE ANW 2009 EN 2010 (1 = € 1 MILJOEN)



Voor de AKW zijn geen afzonderlijke cijfers opgenomen omdat hier nauwelijks liquide middelen aanwezig zullen zijn. Het verstrekken van de rijksbijdragen AKW vindt namelijk vrijwel gelijktijdig met het betalen van de uitkeringen plaats. De liquiditeitstekorten en liquiditeitsoverschotten en de gemiddelde liquiditeit van het AOW- en Anw-fonds zijn opgenomen in Tabel 5.1.

TABEL 5.1

Liquide middelen		AOW		Anw	
2009	Minimum	181	December	824	Juli
	Maximum	4.968	Mei	1.043	April
	Gemiddelde	2.378		911	
2010	Minimum	-/- 4	December	896	Juni
	Maximum	4.867	Mei	1.159	April
	Gemiddelde	1.578		990	

## BIJLAGEN



# I RESULTATENREKENING EN BALANS 2009 EN 2010

## I.1 2009: VOORGAANDE RAMING TWEEDE TERTAALVERSLAG 2009

### BIJLAGE I.1

Resultatenrekening volgens EMU-definitie 2009 (I = € I miljoen)

	AOW	Anw	AKW	Totaal
Premies loonheffing vóór afdrachtvermindering verschoven kas	23.470	1.623		25.093
Afdrachtvermindering	-84	-6		-90
Premies loonheffing na afdrachtvermindering verschoven kas	23.386	1.617		25.003
Premies inkomstenheffing kas	-4.293	-275		-4.568
Nabetalingen kas	-1.430	-143		-1.573
Vrijwillige premies trans	16	1		17
Premies	17.679	1.200		18.879
BIKK	3.061	45		3.106
Financiering door het Rijk	6.662	0	3.441	10.103
Overige baten	35	13	2	50
<b>Totaal baten</b>	<b>27.437</b>	<b>1.258</b>	<b>3.443</b>	<b>32.138</b>
Uitkeringen	27.570	1.223	3.382	32.175
Uitvoeringskosten (incl dotaties voorzieningen SVB)	134	26	72	232
Mutatie voorziening uitvoeringskosten	0	0	0	0
<b>Totaal lasten</b>	<b>27.704</b>	<b>1.249</b>	<b>3.454</b>	<b>32.407</b>
Saldo van baten en lasten	-267	9	-11	-269
-/- Mutatie bestemmingsreserve	-33	-5	-11	-49
-/- Mutatie normvermogen	253	22	0	275
<b>Mutatie vermogenspositie</b>	<b>-487</b>	<b>-8</b>	<b>0</b>	<b>-495</b>

### BIJLAGE I.2

Balans volgens EMU-definitie per 31 december 2009 (I = € I miljoen)

	AOW	Anw	AKW	Totaal
Financiering vaste activa	160	0		160
Te vorderen premies	2.608	180		2.788
Te vorderen op het Rijk	0	0	846	846
Te vorderen uitkeringen	28	37	12	77
Overige vorderingen	0	0	0	0
Liquide middelen	344	822	-6	1.160
<b>Totaal activa</b>	<b>3.140</b>	<b>1.039</b>	<b>852</b>	<b>5.031</b>
Fondsvermogen				
- bestemmingsreserve	0	0	0	0
- normvermogen	1.532	123		1.656
- vermogenspositie	348	822		1.169
<b>Totaal fondsvermogen</b>	<b>1.880</b>	<b>945</b>	<b>0</b>	<b>2.825</b>
Voorziening uitvoeringskosten	0	0	0	0
Te betalen uitkeringen	1.046	68	852	1.966
Te betalen loonheffing en sociale lasten	214	26	0	240
<b>Totaal passiva</b>	<b>3.140</b>	<b>1.039</b>	<b>852</b>	<b>5.031</b>

1.2 2010: VOORGAANDE RAMING JUNINOTA 2009 (VARIANT B)

**BIJLAGE 1.3**

Resultatenrekening volgens EMU-definitie 2010 (1 = € 1 miljoen)

	AOW	Anw	AKW	Totaal
Premies loonheffing vóór afdrachtvermindering verschoven kas	23.394	1.618		25.012
Afdrachtvermindering	-86	-6		-92
Premies loonheffing na afdrachtvermindering verschoven kas	23.308	1.612		24.920
Premies inkomstenheffing kas	-3.564	-194		-3.758
Nabetalingen kas	-524	-74		-598
Vrijwillige premies trans	16	1		17
Premies	19.236	1.345		20.581
BIKK	3.089	48		3.137
Financiering door het Rijk	6.303	0	3.412	9.715
Overige baten	18	15	2	35
<b>Totaal baten</b>	<b>28.646</b>	<b>1.408</b>	<b>3.414</b>	<b>33.468</b>
Uitkeringen	28.637	1.165	3.339	33.141
Uitvoeringskosten (incl dotaties voorzieningen SVB)	132	24	75	231
Mutatie voorziening uitvoeringskosten	0	0	0	0
<b>Totaal lasten</b>	<b>28.769</b>	<b>1.189</b>	<b>3.414</b>	<b>33.372</b>
Saldo van baten en lasten	-123	219	0	96
-/- Mutatie bestemmingsreserve	0	0	0	0
-/- Mutatie normvermogen	121	15	0	136
<b>Mutatie vermogenspositie</b>	<b>-244</b>	<b>204</b>	<b>0</b>	<b>-40</b>

**BIJLAGE 1.4**

Balans volgens EMU-definitie per 31 december 2010 (1 = € 1 miljoen)

	AOW	Anw	AKW	Totaal
Financiering vaste activa	173	-		173
Te vorderen premies	2.844	197		3.041
Te vorderen op het Rijk	0	0	832	832
Te vorderen uitkeringen	28	37	12	77
Overige vorderingen	0	0	0	0
Liquide middelen	-4	1.044	-4	1.036
<b>Totaal activa</b>	<b>3.041</b>	<b>1.278</b>	<b>841</b>	<b>5.160</b>
Fondsvermogen				
- bestemmingsreserve	0	0	0	0
- normvermogen	1.734	142		1.876
- vermogenspositie	0	1.045		1.045
<b>Totaal fondsvermogen</b>	<b>1.734</b>	<b>1.187</b>	<b>0</b>	<b>2.921</b>
Voorziening uitvoeringskosten	0	0	0	0
Te betalen uitkeringen	1.071	66	841	1.978
Te betalen loonheffing en sociale lasten	236	25	0	261
<b>Totaal passiva</b>	<b>3.041</b>	<b>1.278</b>	<b>841</b>	<b>5.160</b>

## 2

## BEDRAGEN: VOORGAANDE RAMING JUNI 2009

## BIJLAGE 2.1

Bruto-netto trajecten AOW-pensioen<sup>1</sup>

(I = € 1)

			Variant A		Variant B	
	1-1-2009	1-7-2009	1-1-2010	1-7-2010	1-1-2010	1-7-2010
Ingangsdatum						
Indexering bruto minimumloon	1.82%	1.25%	0.80%	0.80%	0.80%	0.80%
Bruto minimumloon	1.381,20	1.398,60	1.409,40	1.420,80	1.409,40	1.420,80
-/- zorgverzekeringspremie <sup>2</sup>	0,00	0,00	0,00	0,00	0,00	0,00
-/- werkloosheidspremie	0,00	0,00	0,00	0,00	0,00	0,00
-/- loonheffing	159,91	166,33	175,16	180,00	171,41	176,16
<b>Netto minimumloon</b>	<b>1.221,29</b>	<b>1.232,27</b>	<b>1.234,24</b>	<b>1.240,80</b>	<b>1.237,99</b>	<b>1.244,64</b>
Bruto gehuwdpensioen met toeslag	1.373,56	1.388,38	1.398,26	1.406,78	1.401,42	1.410,02
-/- zorgverzekeringspremie	94,77	95,79	101,37	101,99	101,60	102,22
-/- loonheffing	81,08	83,16	83,00	84,41	84,00	85,41
<b>Netto gehuwdpensioen</b>	<b>1.197,71</b>	<b>1.209,43</b>	<b>1.213,89</b>	<b>1.220,38</b>	<b>1.215,82</b>	<b>1.222,39</b>
Bruto gehuwdpensioen zonder toeslag	686,78	694,19	699,13	703,39	700,71	705,01
-/- zorgverzekeringspremie	47,38	47,89	50,68	50,99	50,80	51,11
-/- loonheffing	0,00	0,00	0,00	0,00	0,00	0,00
<b>Netto gehuwdpensioen</b>	<b>639,40</b>	<b>646,30</b>	<b>648,45</b>	<b>652,40</b>	<b>649,91</b>	<b>653,90</b>
Bruto alleenstaandpensioen <sup>3</sup>	1.001,94	1.011,64	1.018,46	1.024,13	1.021,20	1.027,76
-/- zorgverzekeringspremie	69,13	69,80	73,83	74,24	74,03	74,51
-/- loonheffing	0,00	0,00	0,00	0,00	0,00	0,00
<b>Netto alleenstaandpensioen</b>	<b>932,81</b>	<b>941,84</b>	<b>944,63</b>	<b>949,89</b>	<b>947,17</b>	<b>953,25</b>
Bruto alleenstaande ouderpensioen	1.271,82	1.284,68	1.292,43	1.299,51	1.295,62	1.303,60
-/- zorgverzekeringspremie	87,75	88,64	93,70	94,21	93,93	94,51
-/- loonheffing	30,75	32,83	32,16	32,83	32,33	33,75
<b>Netto alleenstaande ouderpensioen</b>	<b>1.153,32</b>	<b>1.163,21</b>	<b>1.166,57</b>	<b>1.172,47</b>	<b>1.169,36</b>	<b>1.175,34</b>
Vakantietoelage						
Bruto vakantietoelage minimumloon	110,49	111,88	112,75	113,66	112,75	113,66
-/- zorgverzekeringspremie	0,00	0,00	0,00	0,00	0,00	0,00
-/- werkloosheidspremie	0,00	0,00	0,00	0,00	0,00	0,00
-/- loonheffing	47,92	49,08	50,34	51,16	50,00	50,84
<b>Netto vakantietoelage minimumloon</b>	<b>62,57</b>	<b>62,80</b>	<b>62,41</b>	<b>62,50</b>	<b>62,75</b>	<b>62,82</b>
Bruto vakantietoelage gehuwden met toeslag	80,72	81,00	80,72	80,82	81,26	81,34
-/- zorgverzekeringspremie	5,56	5,58	5,85	5,85	5,89	5,89
-/- loonheffing	12,59	12,63	12,47	12,48	12,63	12,64
<b>Netto vakantietoelage gehuwden</b>	<b>62,57</b>	<b>62,79</b>	<b>62,40</b>	<b>62,49</b>	<b>62,74</b>	<b>62,81</b>
Bruto vakantietoelage gehuwden zonder toeslag	40,36	40,50	40,36	40,41	40,63	40,67
-/- zorgverzekeringspremie	2,78	2,79	2,92	2,92	2,94	2,94
-/- loonheffing	0,00	0,00	0,00	0,00	0,00	0,00
<b>Netto vakantietoelage gehuwden</b>	<b>37,58</b>	<b>37,71</b>	<b>37,44</b>	<b>37,49</b>	<b>37,69</b>	<b>37,73</b>
Bruto vakantietoelage alleenstaanden	56,50	56,71	56,50	56,59	56,89	56,94
-/- zorgverzekeringspremie	3,89	3,91	4,09	4,10	4,12	4,12
-/- loonheffing	0,00	0,00	0,00	0,00	0,00	0,00
<b>Netto vakantietoelage alleenstaanden</b>	<b>52,61</b>	<b>52,80</b>	<b>52,41</b>	<b>52,49</b>	<b>52,77</b>	<b>52,82</b>
Bruto vakantietoelage alleenstaande ouder	72,65	72,92	72,65	72,75	73,15	73,22
-/- zorgverzekeringspremie	5,01	5,03	5,26	5,27	5,30	5,30
-/- loonheffing	11,33	11,37	11,22	11,23	11,37	11,38
<b>Netto vakantietoelage alleenstaande ouder</b>	<b>56,31</b>	<b>56,52</b>	<b>56,17</b>	<b>56,25</b>	<b>56,48</b>	<b>56,54</b>

<sup>1</sup> De uitgangspunten voor de bruto-netto-trajecten staan in hoofdstuk 2. De bruto bedragen in de tabel kunnen afwijken van de wettelijk vastgestelde bedragen.

<sup>2</sup> Met ingang van 2006 is de zorgverzekeringswet in werking getreden. De zorgverzekeringspremie over het minimumloon komt per saldo uit op nul omdat de inkomensafhankelijke premie volledig wordt vergoed door de werkgever.

<sup>3</sup> Alleenstaande ouders kunnen sinds 2001 de alleenstaande ouderkorting verrekenen met de Belastingdienst.

**BIJLAGE 2.2**

Bruto-netto trajecten Anw-uitkering <sup>4,5</sup>			(I = € 1)			
			Variant A		Variant B	
	<b>1-1-2009</b>	<b>1-7-2009</b>	<b>1-1-2010</b>	<b>1-7-2010</b>	<b>1-1-2010</b>	<b>1-7-2010</b>
Ingangsdatum						
Indexering bruto minimumloon	1.82%	1.25%	0.80%	0.80%	0.80%	0.80%
Bruto halfwezenuitkering	244,26	246,45	246,85	248,16	247,60	248,93
-/- zorgverzekeringspremie	0,00	0,00	0,00	0,00	0,00	0,00
-/- loonheffing	0,00	0,00	0,00	0,00	0,00	0,00
<b>Netto halfwezenuitkering</b>	<b>244,26</b>	<b>246,45</b>	<b>246,85</b>	<b>248,16</b>	<b>247,60</b>	<b>248,93</b>
Bruto nabestaandenuitkering	1.068,98	1.081,25	1.090,30	1.097,89	1.090,00	1.097,66
-/- zorgverzekeringspremie	0,00	0,00	0,00	0,00	0,00	0,00
-/- loonheffing	214,08	218,66	226,33	229,33	223,41	226,41
<b>Netto nabestaandenuitkering</b>	<b>854,90</b>	<b>862,59</b>	<b>863,97</b>	<b>868,56</b>	<b>866,59</b>	<b>871,25</b>
Bruto inkomensafh. nabestaandenuitkering <sup>6</sup>	414,36	419,58	422,82	426,24	422,82	426,24
-/- zorgverzekeringspremie	0,00	0,00	0,00	0,00	0,00	0,00
-/- loonheffing	0,00	0,00	0,00	0,00	0,00	0,00
<b>Netto inkomensafh. nabestaandenuitkering</b>	<b>414,36</b>	<b>419,58</b>	<b>422,82</b>	<b>426,24</b>	<b>422,82</b>	<b>426,24</b>
Bruto nabestaandenuitkering met verzorgingsrelatie	689,06	697,55	703,95	708,73	703,91	708,73
-/- zorgverzekeringspremie	0,00	0,00	0,00	0,00	0,00	0,00
-/- loonheffing	78,41	81,41	86,83	88,33	84,91	86,41
<b>Netto nabestaandenuitkering</b>	<b>610,65</b>	<b>616,14</b>	<b>617,12</b>	<b>620,40</b>	<b>619,00</b>	<b>622,32</b>
Bruto nabestaandenuitkering met halfwezen <sup>7</sup>	1.313,24	1.327,70	1.337,15	1.346,05	1.337,60	1.346,59
-/- zorgverzekeringspremie	0,00	0,00	0,00	0,00	0,00	0,00
-/- loonheffing	301,50	307,58	315,75	318,83	312,25	315,25
<b>Netto nabestaandenuitkering met halfwezen</b>	<b>1.011,74</b>	<b>1.020,12</b>	<b>1.021,40</b>	<b>1.027,22</b>	<b>1.025,35</b>	<b>1.031,34</b>
Vakantietoelag						
Bruto vakantietoelag halfwezen	19,48	19,55	19,53	19,56	19,56	19,57
-/- zorgverzekeringspremie	0,00	0,00	0,00	0,00	0,00	0,00
-/- loonheffing	6,97	6,99	7,05	7,06	7,01	7,01
<b>Netto vakantietoelag halfwezen</b>	<b>12,51</b>	<b>12,56</b>	<b>12,48</b>	<b>12,50</b>	<b>12,55</b>	<b>12,56</b>
Bruto vakantietoelag nabestaanden	68,22	68,47	68,40	68,50	68,49	68,55
-/- zorgverzekeringspremie	0,00	0,00	0,00	0,00	0,00	0,00
-/- loonheffing	24,42	24,51	24,71	24,75	24,56	24,58
<b>Netto vakantietoelag nabestaanden</b>	<b>43,80</b>	<b>43,96</b>	<b>43,69</b>	<b>43,75</b>	<b>43,93</b>	<b>43,97</b>
Bruto vakantietoelag inkomensafh. nabest.	33,15	33,56	33,83	34,10	33,83	34,10
-/- zorgverzekeringspremie	0,00	0,00	0,00	0,00	0,00	0,00
-/- loonheffing	11,86	12,01	12,22	12,32	12,13	12,23
<b>Netto vakantietoelag inkomensafh. nabest.</b>	<b>21,29</b>	<b>21,55</b>	<b>21,61</b>	<b>21,78</b>	<b>21,70</b>	<b>21,87</b>
Bruto vakantietoelag nabest. met verzorgingsrel.	48,74	48,91	48,86	48,92	48,92	48,97
-/- zorgverzekeringspremie	0,00	0,00	0,00	0,00	0,00	0,00
-/- loonheffing	17,45	17,51	17,65	17,67	17,54	17,56
<b>Netto vakantietoelag nabestaanden</b>	<b>31,29</b>	<b>31,40</b>	<b>31,21</b>	<b>31,25</b>	<b>31,38</b>	<b>31,41</b>
Bruto vakantietoelag nabestaanden met halfwezen	87,70	88,02	87,93	88,06	88,05	88,12
-/- zorgverzekeringspremie	0,00	0,00	0,00	0,00	0,00	0,00
-/- loonheffing	39,37	39,51	39,70	39,75	39,51	39,54
<b>Netto vakantietoelag nabestaanden met halfwezen</b>	<b>48,33</b>	<b>48,51</b>	<b>48,23</b>	<b>48,31</b>	<b>48,54</b>	<b>48,58</b>

<sup>4</sup> De uitgangspunten voor de bruto-netto-trajecten staan in hoofdstuk 2. De bruto bedragen in de tabel kunnen afwijken van de wettelijk vastgestelde bedragen.

<sup>5</sup> Met ingang van 2006 is de zorgverzekeringswet in werking getreden. De zorgverzekeringspremie over de Anw komt per saldo uit op nul omdat de inkomensafhankelijke premie volledig wordt vergoed door de werkgever.

<sup>6</sup> Bij nabestaanden die geboren zijn vóór 1941 is het gedeelte van de uitkering dat hoger is dan dit bedrag wel inkomensafhankelijk.

<sup>7</sup> Alleenstaande ouders kunnen sinds 2001 de alleenstaande ouderkorting verrekenen met de Belastingdienst.

**BIJLAGE 2.3**

Kinderbijslagbedragen per kwartaal per kind			(I = € 1)	
Ingangsdatum	01-01-2009	01-07-2009	01-01-2010	01-07-2010
Indexering	0,65%	0,00%	0,00%	0,00%
Nominale verhoging	0,00	0,00	0,00	0,00
Geboren vanaf 1995				
Leeftijd 0-5 jaar	194,99	194,99	194,99	194,99
Leeftijd 6-11 jaar	236,77	236,77	236,77	236,77
Leeftijd 12-17 jaar	278,55	278,55	278,55	278,55
Geboren vóór 1995				
Leeftijd 12-17 jaar	gezinsgrootte			
	1	278,55	278,55	278,55
	2	313,25	313,25	313,25
	3	324,81	324,81	324,81
	4	350,23	350,23	350,23
	5	365,48	365,48	365,48
	6	375,65	375,65	375,65
	7	382,91	382,91	382,91
	8	396,22	396,22	396,22
	9	406,58	406,58	406,58
	10	414,86	414,86	414,86



## BIJLAGE 3.1

Bruto-netto trajecten AOW-pensioen<sup>1</sup>

(1 = € 1)

Ingangsdatum	I-1-2009	I-7-2009	I-1-2010	I-7-2010
Indexering bruto minimumloon	1,82%	1,25%	0,64%	0,70%
Bruto minimumloon	1.381,20	1.398,60	1.407,60	1.417,20
-/- zorgverzekeringspremie <sup>2</sup>	0,00	0,00	0,00	0,00
-/- werkloosheidspremie	0,00	0,00	0,00	0,00
-/- loonheffing	159,91	166,33	171,58	176,08
<b>Netto minimumloon</b>	<b>1.221,29</b>	<b>1.232,27</b>	<b>1.236,02</b>	<b>1.241,12</b>
Bruto gehuwdpensioen met toeslag	1.373,56	1.388,38	1.397,16	1.402,66
-/- zorgverzekingspremie	94,77	95,79	98,49	98,88
-/- loonheffing	81,08	83,16	82,83	83,50
<b>Netto gehuwdpensioen</b>	<b>1.197,71</b>	<b>1.209,43</b>	<b>1.215,84</b>	<b>1.220,28</b>
Bruto gehuwdpensioen zonder toeslag	686,78	694,19	698,58	701,33
-/- zorgverzekeringspremie	47,38	47,89	49,24	49,44
-/- loonheffing	0,00	0,00	0,00	0,00
<b>Netto gehuwdpensioen</b>	<b>639,40</b>	<b>646,30</b>	<b>649,34</b>	<b>651,89</b>
Bruto alleenstaandpensioen <sup>3</sup>	1.001,94	1.011,64	1.017,97	1.022,62
-/- zorgverzekeringspremie	69,13	69,80	71,76	72,09
-/- loonheffing	0,00	0,00	0,00	0,00
<b>Netto alleenstaandpensioen</b>	<b>932,81</b>	<b>941,84</b>	<b>946,21</b>	<b>950,53</b>
Bruto alleenstaande ouderpensioen	1.271,82	1.284,68	1.289,67	1.295,33
-/- zorgverzekeringspremie	87,75	88,64	90,92	91,32
-/- loonheffing	30,75	32,83	31,16	31,83
<b>Netto alleenstaande ouderpensioen</b>	<b>1.153,32</b>	<b>1.163,21</b>	<b>1.167,59</b>	<b>1.172,18</b>
Vakantietoelage				
Bruto vakantietoelage minimumloon	110,49	111,88	112,60	113,37
-/- zorgverzekeringspremie	0,00	0,00	0,00	0,00
-/- werkloosheidspremie	0,00	0,00	0,00	0,00
-/- loonheffing	47,92	49,08	49,58	50,75
<b>Netto vakantietoelage minimumloon</b>	<b>62,57</b>	<b>62,80</b>	<b>63,02</b>	<b>62,62</b>
Bruto vakantietoelage gehuwden met toeslag	80,72	81,00	81,38	80,88
-/-zorgverzekeringspremie	5,56	5,58	5,73	5,70
-/- loonheffing	12,59	12,63	12,65	12,57
<b>Netto vakantietoelage gehuwden</b>	<b>62,57</b>	<b>62,79</b>	<b>63,00</b>	<b>62,61</b>
Bruto vakantietoelage gehuwden zonder toeslag	40,36	40,50	40,69	40,44
-/-zorgverzekeringspremie	2,78	2,79	2,86	2,85
-/- loonheffing	0,00	0,00	0,00	0,00
<b>Netto vakantietoelage gehuwden</b>	<b>37,58</b>	<b>37,71</b>	<b>37,83</b>	<b>37,59</b>
Bruto vakantietoelage alleenstaanden	56,50	56,71	56,97	56,62
-/-zorgverzekeringspremie	3,89	3,91	4,01	3,99
-/- loonheffing	0,00	0,00	0,00	0,00
<b>Netto vakantietoelage alleenstaanden</b>	<b>52,61</b>	<b>52,80</b>	<b>52,96</b>	<b>52,63</b>
Bruto vakantietoelage alleenstaande ouder	72,65	72,92	73,27	72,81
-/-zorgverzekeringspremie	5,01	5,03	5,16	5,13
-/- loonheffing	11,33	11,37	11,39	11,32
<b>Netto vakantietoelage alleenstaande ouder</b>	<b>56,31</b>	<b>56,52</b>	<b>56,72</b>	<b>56,36</b>

<sup>1</sup> De uitgangspunten voor de bruto-netto-trajecten staan in hoofdstuk 2. De bruto bedragen in de tabel kunnen afwijken van de wettelijk vastgestelde bedragen.

<sup>2</sup> Met ingang van 2006 is de zorgverzekeringswet ingegaan. De zorgverzekeringspremie over het minimumloon komt per saldo uit op nul omdat de inkomensafhankelijke premie volledig wordt vergoed door de werkgever.

<sup>3</sup> Alleenstaande ouders kunnen sinds 2001 de alleenstaande ouderkorting verrekenen met de Belastingdienst.

**BIJLAGE 3.2**

 Bruto-netto trajecten Anw-uitkering <sup>1 2</sup>

(I = € I)

Ingangsdatum	I-1-2009	I-7-2009	I-1-2010	I-7-2010
Indexering bruto minimumloon	1,82%	1,25%	0,64%	0,70%
Bruto halfwezenuitkering	244,26	246,45	247,20	248,22
-/- zorgverzekeringspremie	0,00	0,00	0,00	0,00
-/- loonheffing	0,00	0,00	0,00	0,00
<b>Netto halfwezenuitkering</b>	<b>244,26</b>	<b>246,45</b>	<b>247,20</b>	<b>248,22</b>
Bruto nabestaandenuitkering	1.068,98	1.081,25	1.087,96	1.094,53
-/- zorgverzekeringspremie	0,00	0,00	0,00	0,00
-/- loonheffing	214,08	218,66	222,75	225,75
<b>Netto nabestaandenuitkering</b>	<b>854,90</b>	<b>862,59</b>	<b>865,21</b>	<b>868,78</b>
Bruto inkomensafhankelijke nabestaandenuitkering <sup>3</sup>	414,36	419,58	422,28	425,16
-/- zorgverzekeringspremie	0,00	0,00	0,00	0,00
-/- loonheffing	0,00	0,00	0,00	0,00
<b>Netto inkomensafhankelijke nabestaandenuitkering</b>	<b>414,36</b>	<b>419,58</b>	<b>422,28</b>	<b>425,16</b>
Bruto nabestaandenuitkering met verzorgingsrelatie	689,06	697,55	703,76	707,81
-/- zorgverzekeringspremie	0,00	0,00	0,00	0,00
-/- loonheffing	78,41	81,41	85,75	87,25
<b>Netto nabestaandenuitkering</b>	<b>610,65</b>	<b>616,14</b>	<b>618,01</b>	<b>620,56</b>
Bruto nabestaandenuitkering met halfwezen <sup>4</sup>	1.313,24	1.327,70	1.335,16	1.342,75
-/- zorgverzekeringspremie	0,00	0,00	0,00	0,00
-/- loonheffing	301,50	307,58	311,50	314,58
<b>Netto nabestaandenuitkering met halfwezen</b>	<b>1.011,74</b>	<b>1.020,12</b>	<b>1.023,66</b>	<b>1.028,17</b>
Vakantietoelag				
Bruto vakantietoelag halfwezen	19,48	19,55	19,62	19,49
-/- zorgverzekeringspremie	0,00	0,00	0,00	0,00
-/- loonheffing	6,97	6,99	7,02	6,97
<b>Netto vakantietoelag halfwezen</b>	<b>12,51</b>	<b>12,56</b>	<b>12,60</b>	<b>12,52</b>
Bruto vakantietoelag nabestaanden	68,22	68,47	68,70	68,27
-/- zorgverzekeringspremie	0,00	0,00	0,00	0,00
-/- loonheffing	24,42	24,51	24,59	24,44
<b>Netto vakantietoelag nabestaanden</b>	<b>43,80</b>	<b>43,96</b>	<b>44,11</b>	<b>43,83</b>
Bruto vakantietoelag inkomensafhankelijke nabestaanden	33,15	33,56	33,78	34,01
-/- zorgverzekeringspremie	0,00	0,00	0,00	0,00
-/- loonheffing	11,86	12,01	12,09	12,17
<b>Netto vakantietoelag inkomensafh. nabestaanden</b>	<b>21,29</b>	<b>21,55</b>	<b>21,69</b>	<b>21,84</b>
Bruto vakantietoelag nabestaanden met verzorgingsrelatie	48,74	48,91	49,07	48,76
-/- zorgverzekeringspremie	0,00	0,00	0,00	0,00
-/- loonheffing	17,45	17,51	17,56	17,45
<b>Netto vakantietoelag nabestaanden</b>	<b>31,29</b>	<b>31,40</b>	<b>31,51</b>	<b>31,31</b>
Bruto vakantietoelag nabestaanden met halfwezen	87,70	88,02	88,32	87,76
-/- zorgverzekeringspremie	0,00	0,00	0,00	0,00
-/- loonheffing	39,37	39,51	39,65	39,40
<b>Netto vakantietoelag nabestaanden met halfwezen</b>	<b>48,33</b>	<b>48,51</b>	<b>48,67</b>	<b>48,36</b>

<sup>1</sup> De uitgangspunten voor de bruto-netto-trajecten staan in hoofdstuk 2. De bruto bedragen in de tabel kunnen afwijken van de wettelijk vastgestelde bedragen.

<sup>2</sup> Met ingang van 2006 is de zorgverzekeringswet ingegaan. De zorgverzekeringspremie over de Anw komt per saldo uit op nul omdat de inkomensafhankelijke premie volledig wordt vergoed door de werkgever.

<sup>3</sup> Bij nabestaanden die geboren zijn vóór 1941 is het gedeelte van de uitkering dat hoger is dan dit bedrag wel inkomensafhankelijk.

<sup>4</sup> Alleenstaande ouders kunnen sinds 2001 de alleenstaande ouderkorting verrekenen met de Belastingdienst.

**BIJLAGE 3.3**

Kinderbijslagbedragen per kwartaal per kind

(I = € I)

	01-01-2009	01-07-2009	01-01-2010	01-07-2010
Ingangsdatum				
Indexering	0,65%	0,00%	0,00%	0,00%
Nominale verhoging	0,00	0,00	0,00	0,00
Geboren vanaf 1995				
Leeftijd 0-5 jaar				
Leeftijd 6-11 jaar	194,99	194,99	194,99	194,99
Leeftijd 12-17 jaar	236,77	236,77	236,77	236,77
	278,55	278,55	278,55	278,55
Geboren vóór 1995				
Leeftijd 12-17 jaar				
	gezinsgrootte			
	1	278,55	278,55	278,55
	2	313,25	313,25	313,25
	3	324,81	324,81	324,81
	4	350,23	350,23	350,23
	5	365,48	365,48	365,48
	6	375,65	375,65	375,65
	7	382,91	382,91	382,91
	8	396,22	396,22	396,22
	9	406,58	406,58	406,58
	10	414,86	414,86	414,86



## 4

## VOLUMINA: VOORGAANDE RAMING JUNI 2009

## BIJLAGE 4.1

AOW		Primo 2008	Ultimo 2008	Primo 2009	Ultimo 2009	Primo 2010	Ultimo 2010
Omgerekend naar volledig pensio							
Gehuwden	Volledig zonder toeslag	1.138.271	1.170.412	1.170.412	1.204.642	1.204.642	1.234.576
	Volledig met toeslag	184.833	191.236	191.236	195.090	195.090	199.896
	Gekort zonder toeslag	95.994	102.797	102.797	110.570	110.570	117.518
	Gekort met toeslag	51.349	53.828	53.828	57.855	57.855	60.571
Ongehuwden	Volledig	903.068	908.714	908.714	918.271	918.271	922.361
	Gekort	78.207	83.118	83.118	87.050	87.050	91.231
<b>Totaal</b>		<b>2.451.722</b>	<b>2.510.105</b>	<b>2.510.105</b>	<b>2.573.478</b>	<b>2.573.478</b>	<b>2.626.153</b>
Anw		Primo 2008	Ultimo 2008	Primo 2009	Ultimo 2009	Primo 2010	Ultimo 2010
Vóór 1-7-1996	Samen nabestaanden	6.918	6.203	6.203	5.519	5.519	4.902
	Samen nabest./halfwees	235	155	155	109	109	76
	Alleen nabestaanden	35.557	30.791	30.791	26.328	26.328	22.835
	Alleen nabest./halfwees	1.690	1.212	1.212	870	870	616
Vanaf 1-7-1996	Nabestaanden	52.401	50.024	50.024	47.744	47.744	45.908
	Nabest./halfwees	11.496	11.252	11.252	11.168	11.168	11.132
	Halfwees	13.685	14.140	14.140	14.181	14.181	14.313
Wezen		1.429	1.401	1.401	1.399	1.399	1.402
<b>Totaal</b>		<b>123.411</b>	<b>115.178</b>	<b>115.178</b>	<b>107.318</b>	<b>107.318</b>	<b>101.183</b>
AKW		Gemiddelde 2008		Gemiddelde 2009		Gemiddelde 2010	
Kinderen	0-5 jaar	1.138.993		1.124.642		1.107.649	
	6-11 jaar	1.202.053		1.207.792		1.208.401	
	12-17 jaar	1.162.117		1.152.398		1.147.729	
<b>Totaal</b>		<b>3.503.164</b>		<b>3.484.833</b>		<b>3.463.778</b>	



## BIJLAGE 5.1

AOW	Omgerekend naar volledig pensioen	Primo 2008	Ultimo 2008	Primo 2009	Ultimo 2009	Primo 2010	Ultimo 2010
Gehuwden	Volledig zonder toeslag	1.138.271	1.170.412	1.170.412	1.204.642	1.204.642	1.234.576
	Volledig met toeslag	184.833	191.236	191.236	195.090	195.090	199.896
	Gekort zonder toeslag	95.994	102.797	102.797	110.570	110.570	117.518
	Gekort met toeslag	51.349	53.828	53.828	57.855	57.855	60.571
Ongehuwden	Volledig	903.068	908.714	908.714	918.271	918.271	922.361
	Gekort	78.207	83.118	83.118	87.050	87.050	91.231
<b>Totaal</b>		<b>2.451.722</b>	<b>2.510.105</b>	<b>2.510.105</b>	<b>2.573.478</b>	<b>2.573.478</b>	<b>2.626.153</b>
Anw		Primo 2008	Ultimo 2008	Primo 2009	Ultimo 2009	Primo 2010	Ultimo 2010
Vóór 1-7-1996	Samen nabestaanden	6.918	6.203	6.203	5.519	5.519	4.902
	Samen nabest./halfwees	235	155	155	109	109	76
	Alleen nabestaanden	35.557	30.791	30.791	26.328	26.328	22.835
	Alleen nabest./halfwees	1.690	1.212	1.212	870	870	616
Vanaf 1-7-1996	Nabestaanden	52.401	50.024	50.024	47.744	47.744	45.908
	Nabest/halfwees	11.496	11.252	11.252	11.168	11.168	11.132
	Halfwees	13.685	14.140	14.140	14.181	14.181	14.313
Wezen		1.429	1.401	1.401	1.399	1.399	1.402
<b>Totaal</b>		<b>123.411</b>	<b>115.178</b>	<b>115.178</b>	<b>107.318</b>	<b>107.318</b>	<b>101.183</b>
AKW		Gemiddelde 2008		Gemiddelde 2009		Gemiddelde 2010	
Kinderen	0-5 jaar	1.138.871		1.124.257		1.107.649	
	6-11 jaar	1.201.778		1.209.215		1.208.401	
	12-17 jaar	1.161.665		1.154.364		1.147.729	
	18-24 jaar	0		0		0	
<b>Totaal</b>		<b>3.502.314</b>		<b>3.487.835</b>		<b>3.463.778</b>	