

Maatregelen tegen de afschaffing van de inkomensafhankelijke partnertoeslag

1. Inleiding

Op dit moment heeft een AOW'er met een jongere partner die geen of weinig inkomen heeft recht op een inkomensafhankelijke partnertoeslag. Een samenwonende AOW-gerechtigde heeft recht op een AOW-uitkering van 50 procent van het minimumloon. De maximale toeslag voor de jongere partner bedraagt ook 50 procent van het minimumloon. De hoogte van de toeslag is afhankelijk van het inkomen van de jongere partner. Bij inkomen uit arbeid wordt 15 procent van het minimumloon vrijgesteld. Van de rest van het inkomen wordt twee derde deel afgetrokken van de toeslag. Inkomen in verband met arbeid wordt geheel afgetrokken van de toeslag.¹

In 2015 wordt de partnertoeslag in de AOW afgeschaft. Dit betekent dus dat paren waarvan de oudste partner vanaf 2015 instroomt in de AOW en waarvan de jongste partner geen of weinig inkomen heeft, minder inkomen heeft dan paren in dezelfde situatie die voor 2015 instromen. Er is eerder onderzoek gedaan naar het aantal paren dat door de afschaffing geraakt wordt (Vleeming 2006). Daaruit blijkt dat de afschaffing van de toeslag een aanzienlijk deel van de AOW'ers treft. Voor 2020 wordt geraamd dat bijna de helft van de AOW'ers met een jongere partner in de oude situatie recht zou hebben gehad op een (gedeeltelijke) toeslag. Het merendeel van deze paren loopt na 2015 een volledige toeslag mis, wat bij de uitkeringshoogte in 2006 neerkomt op een gemis van € 7.619 per jaar. Een beperkt deel van hen zal daardoor aanspraak maken op een aanvullende bijstandsuitkering. Het precieze aantal daarvan is moeilijk in te schatten. Het is mogelijk om maatregelen te nemen tegen dit AOW-gat, maar slechts twintig procent van degenen die het aangaat is hiervan op de hoogte (Groesbeek 2002). De besparing op de uitkeringslasten voor de AOW door de afschaffing van de toeslag wordt voor 2020 geraamd op € 1,5 miljard. Daarop moeten dan de extra bijstandsuitgaven in mindering worden gebracht.

Verder is er nog onderzoek gedaan naar de afschaffing van de partnertoeslag door Meppelink (2007). Zij concentreert zich in haar onderzoek op vrouwen. Ze heeft vooral onderzocht hoeveel de verschillende groepen vrouwen er in inkomen op achteruit gaan. Autochtone vrouwen die er op achteruit gaan, gaan er gemiddeld het meest op achteruit doordat zij minder vaak een gekorte AOW hebben (voor de toeslag geldt de opgebouwde AOW van de jongere partner). Allochtone vrouwen gaan er minder op achteruit, maar zij weten vaak nog minder over de mogelijkheden om aanvullende bijstand aan te vragen dan autochtone vrouwen. Hierbij moeten zij bijvoorbeeld ook in overweging nemen dat er in geval van bijstand eerst aanspraak moet worden gemaakt op eigen vermogen. Onwetendheid hierover kan er toe leiden dat ze geen actie ondernemen of verkeerde keuzes maken. Verder constateert Meppelink in het algemeen grote onwetendheid over de (afschaffing van de) partnertoeslag.

¹ Inkomen uit arbeid bestaat o.a. uit loon en winst. Inkomen in verband met arbeid bestaat bijvoorbeeld uit een WAO-uitkering of een VUT-uitkering, zie Inkomensbesluit AOW 1996, Stcrt. 1996, 122.

Het doel van dit onderzoek is om te achterhalen welke maatregelen mensen kunnen en willen nemen tegen inkomensverlies door afschaffing van de partnertoeslag. Eerst zal, in paragraaf 2, gekeken worden naar de maatregelen die mensen kunnen nemen tegen de afschaffing van de partnertoeslag. Verder is in paragraaf 3 beschreven of mensen maatregelen willen nemen tegen de afschaffing. Bij die laatste vraag is het uiteraard ook essentieel of mensen überhaupt op de hoogte zijn van de afschaffing van de partnertoeslag.

2. Welke maatregelen kunnen mensen nemen?

Paren die door de afschaffing van de partnertoeslag minder inkomen krijgen, dan paren in dezelfde situatie die voor 2015 de AOW instromen, kunnen een aantal maatregelen nemen². Er worden hier drie maatregelen behandeld: de jongste partner kan gaan werken, er kan een lijfrenteverzekering worden afgesloten en er kan gespaard worden.

2.1 Werken

Ten eerste zou de jongste partner kunnen gaan werken om het verlies in inkomen op te vangen. Één van de redenen om de afschaffing door te voeren was dat vooral steeds meer vrouwen moesten gaan werken om zo in hun eigen inkomen te kunnen voorzien. Meppelink (2007) wijst er wel op dat het emancipatieproces van vrouwen achterloopt bij de prognose waarop de afschaffing van de partnertoeslag is gebaseerd. Groesbeek (2002) geeft verder aan dat veel mensen gezamenlijk willen stoppen met werken als de oudste partner met pensioen gaat. Het is dan ook de vraag of veel jongere partners (meer) willen gaan werken of willen blijven werken als de oudste partner met pensioen gaat.

2.2 Lijfrenteverzekering

Een andere manier om de afschaffing van de partnertoeslag op te vangen is door een koopsompolis of lijfrenteverzekering af te sluiten. Hieronder worden de kosten van een lijfrenteverzekering berekend³. Deze kosten zijn beter te vergelijken met de kosten van sparen dan een koopsompolis. Sparen zal later behandeld worden. Voor de berekening zijn de volgende veronderstellingen gemaakt:

- De lijfrenteverzekering geeft recht op een maandelijkse uitkering vanaf het moment dat de oudste partner 65 wordt tot het moment dat de jongste partner 65 wordt.
- De hoogte van de maandelijkse uitkering is gelijk aan het AOW-gat dat ontstaat door de afschaffing van de partnertoeslag.

² Zie bijvoorbeeld <http://www.szw.nl>

³ De lijfrenteverzekering is een koopsompolis met maandbetalingen. De kosten voor een lijfrenteverzekering zijn gelijk aan de kosten voor een koopsompolis vermenigvuldigd met een factor die onder meer afhangt van de leeftijd en het geslacht van de betrokkene op het moment van afsluiten van de verzekering. Deze factor is nodig, omdat in plaats van een bedrag in één keer te betalen, maandelijks een bedrag wordt betaald en elke nieuwe maandbetaling een maand minder lang kan worden vastgezet om te renderen dan de vorige betaling (De Jonge 2007).

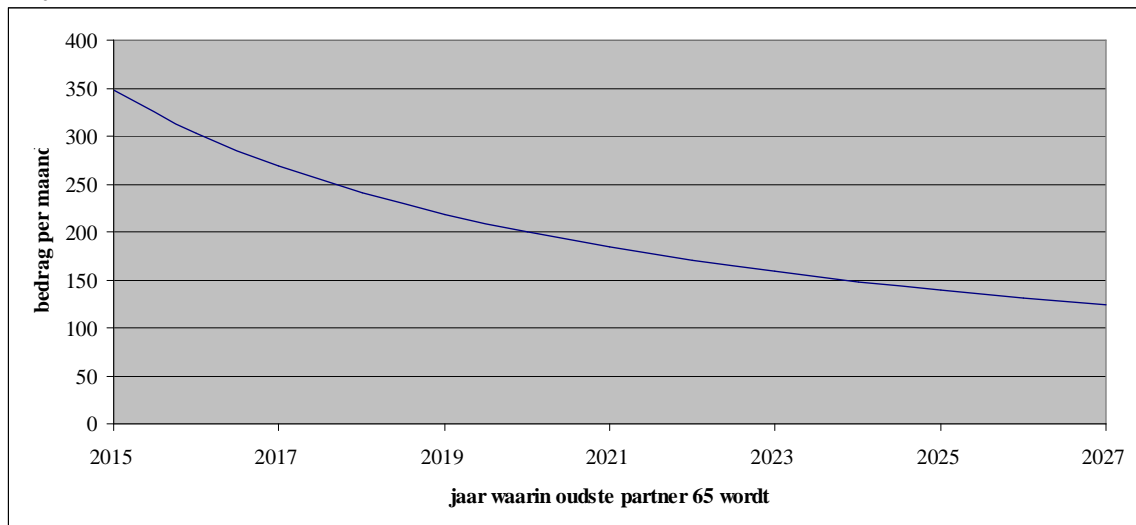
- De rekenrente is gelijk aan 3 procent.
- De uitkeringen zullen pas ingaan op het moment dat de oudste partner 65 wordt, daarom is rekening gehouden met een indexatie van de AOW-uitkering van 2 ½ procent per jaar. De basis zijn de AOW-bedragen van juli 2008.
- Er is rekening gehouden met een opslag voor onder andere administratie-, incasso- en excassokosten (kosten van uitbetaling).

Voor lijfrenteverzekeringen die gebruikt worden om een tekort in de AOW aan te vullen geldt geen belastingvoordeel. Personen die dus alleen een AOW-gat hebben kunnen niets van de belasting aftrekken. Dit in tegenstelling tot personen die een tekort in hun aanvullende pensioen hebben, zij kunnen eventueel wel van aftrek gebruik maken. Als er zowel een AOW-gat als een gat in het aanvullend pensioen is, geldt de belastingaftrek ook niet voor reparatie van het AOW-gat.

Er zijn drie belangrijke factoren die de hoogte van de kosten voor een lijfrenteverzekering bepalen.

De eerste factor is de periode tussen het moment waarop de lijfrenteverzekering afgesloten wordt en het moment waarop de oudste partner 65 jaar oud wordt. Als dat langer duurt is de maandpremie voor de lijfrenteverzekering lager. In figuur 1 staat de hoogte van premie en van de gemiddelde uitbetaling per maand voor iemand die in 2008 begint met de lijfrenteverzekering afgezet tegen het moment waarop de oudste partner 65 wordt. Er is verondersteld dat het leeftijdsverschil tussen de jongste en oudste partner drie jaar is en dat de jongste partner geen inkomen heeft. Er is een klein verschil in premie tussen mannen en vrouwen, dat wordt veroorzaakt door het verschil in sterftekansen tussen mannen en vrouwen. Omdat het verschil in figuur 1 nauwelijks zichtbaar zou zijn, wordt alleen de premie voor mannen gegeven⁴.

Figuur 1. De premie per maand in euro's afgezet tegen het moment dat de oudste partner 65 wordt bij een leeftijdsverschil van drie jaar.

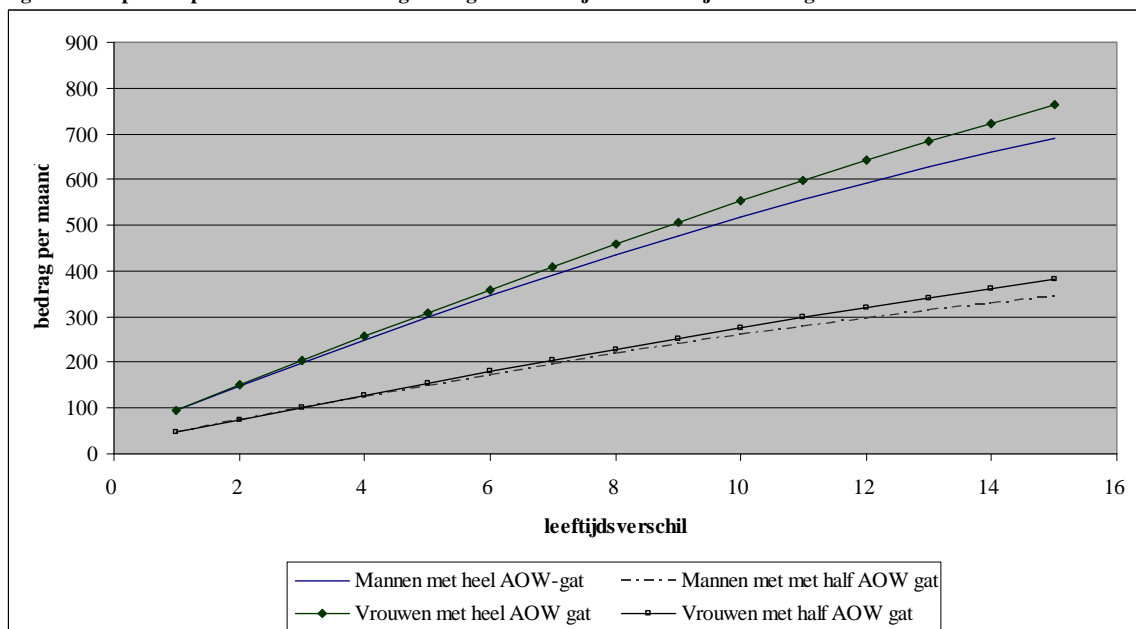


⁴ Dat wil zeggen dat de lijfrenteverzekering wordt afgesloten op het leven van de man, die de oudste partner is.

Als er rekening wordt gehouden met indexering is de uitkering voor iemand die in 2015 65 wordt drie jaar lang gemiddeld ongeveer € 850,- per maand. Daar tegen af gezet is de premie die per maand betaald moet worden wel zeer hoog. Om in de toekomst drie jaar lang een volledige toeslag te ontvangen moet nu zeven jaar lang bijna de helft van die toeslag betaald worden. Het lijkt er op dat de premie alleen betaald kan worden door rijkere paren, het is alleen de vraag of zij reparatie van het AOW-gat nodig hebben. Als de oudste partner later dan in 2015 65 jaar oud wordt, wordt de premie iets lager maar hij blijft aan de hoge kant. Als de oudste partner vele jaren na 2015 65 wordt, wordt de maandpremie substantieel lager. Het is alleen de vraag of reparatie van het AOW-gat voor deze paren interessant is. De jongste partner moet dan besluiten om de vele jaren lang, tot zijn of haar vijftenzestigste, niet te werken. Een lijfrenteverzekering lijkt in dit geval dan ook te hoog voor veel paren om te betalen. Voor paren die het wel kunnen betalen, lijkt het niet interessant.

Een andere factor is het leeftijdsverschil tussen de partners. Een groter leeftijdsverschil zorgt voor een grotere overbruggingsperiode en dus een hogere premie. Verder is het inkomen van de jongere partner van belang. Als de jongere partner inkomen heeft wordt het AOW-gat kleiner. In figuur 2 staat de hoogte van de maandelijkse premie afgezet tegen het leeftijdsverschil tussen de partners. Daarbij is onderscheid gemaakt tussen het geval dat de jongste partner helemaal geen inkomen heeft (een heel AOW-gat) en het geval dat de jongste partner een dusdanig inkomen heeft dat de helft van de toeslag was uitbetaald als die nog had bestaan (een half AOW-gat). Er is verondersteld dat de lijfrenteverzekering in 2020 tot uitbetaling komt, in figuur 2 staat de gemiddelde uitbetaling per maand voor zowel een heel als een half AOW-gat.

Figuur 2. De premie per maand in euro's afgezet tegen het leeftijdsverschil bij uitbetaling vanaf 2020.



De premie kan snel hoog oplopen voor paren waarvan het leeftijdsverschil groter is en waarvan de jongste partner geen inkomen heeft. Ook hier lijkt de maandpremie voor de

meeste paren te hoog ten opzichte van de toekomstige uitbetaling; de premie is al snel weer 20 procent of meer van de uiteindelijke maandelijkse uitbetaling. Alleen voor paren met een klein leeftijdsverschil is de premie lager.

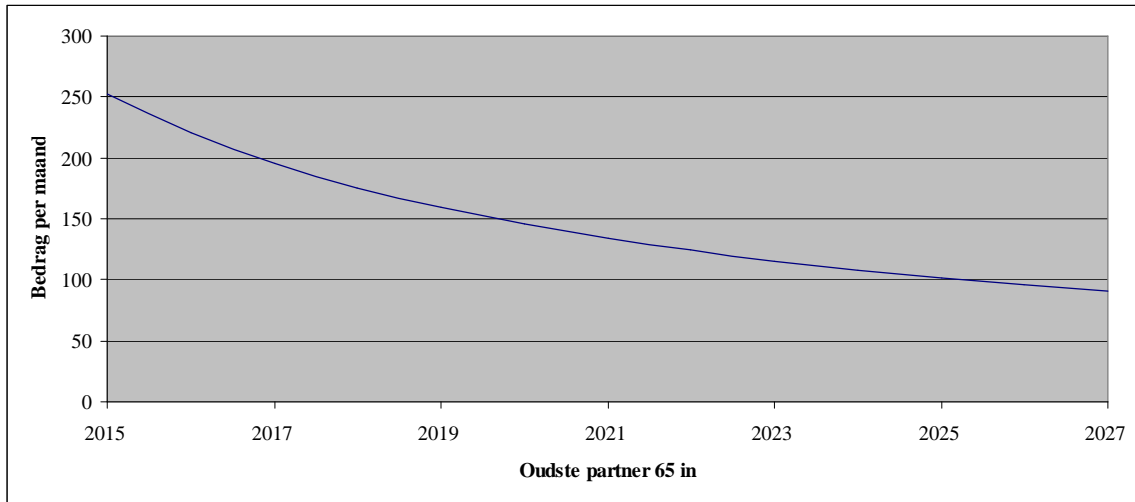
Lijfrenteverzekeringen lijken dus al snel te duur te zijn voor paren die hun AOW-gat willen repareren. Voor paren waarvoor het niet te duur is, is het twijfelachtig of lijfrenteverzekeringen interessant zijn.

2.3 Sparen

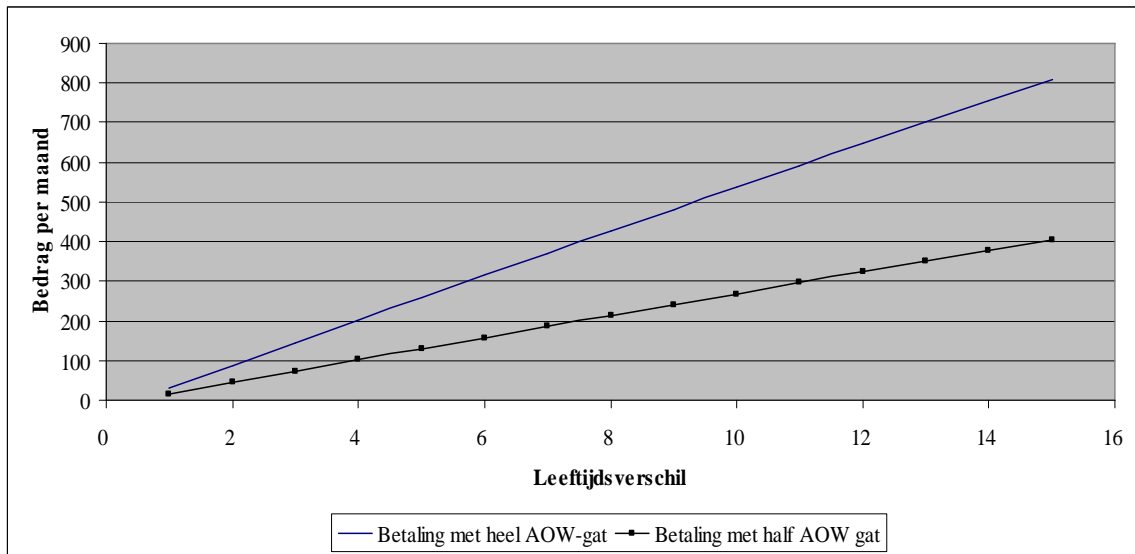
Paren die minder inkomen krijgen door afschaffing van de partnertoeslag kunnen dit ook opvangen door te gaan sparen. Hieronder zijn berekeningen gemaakt van de kosten van het sparen. Voor het sparen zijn nagenoeg dezelfde veronderstellingen gehanteerd als bij de lijfrenteverzekering. Ook hier wordt gespaard voor een maandelijkse aanvulling die gelijk is aan de hoogte van het AOW-gat voor de periode vanaf het moment dat de oudste partner 65 wordt tot het moment dat jongste partner 65 wordt. De rekenrente is weer drie procent en de indexatie van de AOW-uitkering is 2 ½ procent. Het verschil is dat er geen kosten berekend hoeven te worden voor onder andere administratiekosten. Een ander verschil is dat er bij sparen geen rekening wordt gehouden met sterfte (er wordt verondersteld dat het paar verwacht dat de oudste partner minstens blijft leven totdat de jongste partner 65 wordt). Lijfrente komt niet tot uitbetaling als degene (in dit geval de oudste partner) op wie de lijfrenteverzekering is afgesloten komt te overlijden. Bij sparen blijft het geld dat gespaard is behouden voor de jongste partner als de oudste partner overlijdt. Er is in onderstaande berekeningen geen rekening gehouden met de vermogensrendementheffing. Als er teveel gespaard wordt moet die mogelijk wel betaald worden. In paragraaf 2.4 wordt hier nog op teruggekomen.

Er wordt nu opnieuw gekeken naar dezelfde drie factoren als bij de lijfrenteverzekering. Omdat er geen rekening wordt gehouden met sterfte is er geen verschil meer tussen mannen en vrouwen. In figuur 3 staat de hoogte van het maandelijkse spaarbedrag afgezet tegen het moment dat de oudste partner 65 wordt. Ook is de maandelijkse “uitbetaling” weergegeven. Dit is uiteraard geen letterlijke uitbetaling, er wordt verondersteld dat het paar maandelijks aan zichzelf een bedrag uitkeert om goed te kunnen zien waarvoor het paar spaart. Opnieuw is er van uitgegaan dat er in 2008 wordt begonnen met sparen, het leeftijdsverschil 3 jaar is en de jongste partner geen inkomen heeft. In figuur 4 staat de hoogte van het spaarbedrag afgezet tegen het leeftijdsverschil. Dit is weer uitgesplitst naar sparen voor een “heel” AOW-gat en sparen voor een half AOW-gat. Hier is weer verondersteld dat het inkomen vanaf 2020 moet worden aangevuld.

Figuur 3. Het bedrag per maand in euro's afgezet tegen het moment dat de oudste partner 65 wordt bij een leeftijdsverschil van drie jaar.



Figuur 4. Het bedrag per maand in euro's afgezet tegen het leeftijdsverschil bij uitbetaling vanaf 2020.

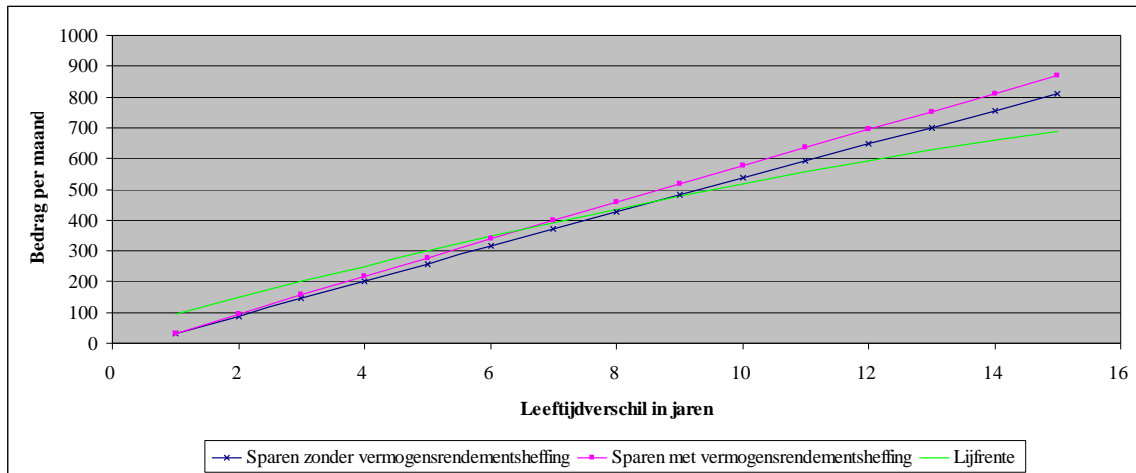


Bij sparen geldt eigenlijk hetzelfde verhaal als bij lijfrenteverzekeringen. Het bedrag dat per maand gespaard moet worden lijkt ook hier in verhouding te hoog ten opzichte van het bedrag dat het paar per maand over houdt. Bovendien is het waarschijnlijk te duur voor de meeste paren. Voor paren waarvoor het niet te duur is, is het ook twijfelachtig of sparen interessant is.

2.4 Vergelijking sparen en lijfrenteverzekering

Tot nu toe was er nog geen rekening gehouden met de vermogensrendementsheffing bij sparen. In figuur 5 staat de hoogte van het maandelijks te betalen of te sparen bedrag, afgezet tegen het leeftijdsverschil. Dit is gedaan voor een paar met drie jaar leeftijdsverschil en uitbetaling vanaf 2020. Verder is er sprake van een volledige toeslag die gerepareerd wordt. Er is onderscheid gemaakt tussen sparen zonder vermogensrendementheffing, sparen met vermogensrendementheffing en lijfrente.

Figuur 5. Het bedrag per maand in euro's afgezet tegen het leeftijdsverschil bij uitbetaling vanaf 2020 bij reparatie van een heel AOW-gat.



Bij het sparen is verondersteld dat er al dusdanig veel gespaard is, dat over het volledige bedrag dat nu gespaard moet worden vermogensrendementsheffing wordt betaald. Als er nog weinig of niet gespaard is kan sparen met vermogensrendementsheffing dus goedkoper zijn. De lijn van sparen met vermogensrendementsheffing in figuur 5 moet dan ook worden gezien als een maximumvariant.

Voor paren met weinig leeftijdsverschil is sparen vaak goedkoper dan een lijfrenteverzekering. Dit komt doordat er geen extra kosten hoeven te worden voldaan bij sparen. Verder heeft sparen als voordeel dat het spaargeld overblijft voor de jongste partner als de oudste partner overlijdt. Bij grote leeftijdsverschillen kan sparen duurder zijn dan een lijfrenteverzekering. Dit komt omdat er bij sparen geen rekening wordt gehouden met sterfte. Bij lijfrenteverzekeringen houdt de verzekeringsmaatschappij er rekening mee dat degene op wiens leven de verzekering is afgesloten tussentijds kan overlijden. Als dat gebeurt wordt de lijfrente niet (meer) uitbetaald. Bij grote leeftijdsverschillen is de kans groter dat de oudste partner tussentijds overlijdt. De lijfrenteverzekering wordt dan dus steeds goedkoper ten opzichte van de spaarrekening.

De vermogensrendementsheffing heeft bij kleine leeftijdsverschillen weinig invloed op de keuze tussen sparen en het afsluiten van een lijfrenteverzekering. Pas bij grotere leeftijdsverschillen kan de vermogensrendementsheffing oplopen, waardoor sparen (omgerekend) enkele tientallen euro's per maand meer kost.

Het hangt dus sterk van de persoonlijke situatie af, of sparen of een lijfrenteverzekering te prefereren is. Bij kleine leeftijdsverschillen is sparen te prefereren. Bij grote leeftijdsverschillen kan een lijfrenteverzekering voordeliger zijn.

3. Welke maatregelen willen mensen nemen tegen de afschaffing van de partnertoeslag?

In de vorige paragraaf staat wat mensen kunnen doen tegen de afschaffing van de partnertoeslag. Nu wordt er gekeken naar wat mensen willen doen als ze getroffen worden door de afschaffing van de partnertoeslag.

Dit is onderzocht met behulp van een aantal vragen en stellingen in de Nationale Pensioenbarometer. De Nationale Pensioenbarometer is een internetpanel dat wordt beheerd door CentERdata, een instituut dat hoort bij de Universiteit van Tilburg. Het is een panel dat bestaat uit ongeveer tweeduizend huishoudens en heeft als doel om inzicht te krijgen in hoe tevreden mensen zijn met het Nederlandse pensioensysteem en wat ze verwachten dat er in de toekomst gaat gebeuren met het pensioensysteem. Er hebben 1.318 personen gereageerd op de vragen en stellingen voor dit onderzoek. Daar zitten echter ook alleenstaanden tussen en personen die voor 2015 65 jaar oud zijn. Zij zullen geen last hebben van de afschaffing van de partnertoeslag. Uiteindelijk blijven er 411 personen over die wel te maken krijgen met de afschaffing van de partnertoeslag.

3.1 Wat weten mensen over de afschaffing van de partnertoeslag?

Voordat paren maatregelen kunnen nemen tegen de afschaffing van de partnertoeslag moeten ze weten dat de partnertoeslag is afgeschaft. In de inleiding is al gezegd dat uit eerder onderzoek blijkt dat weinig mensen weten van de afschaffing. In dit onderzoek is opnieuw onderzocht wat mensen weten.

Dit is gedaan aan de hand van de volgende vier vragen:

- stel een man heeft zijn hele leven in Nederland gewoond en wordt in 2008 65, terwijl zijn vrouw dan pas 62 is en geen betaald werk heeft. Hoe hoog zal de AOW-uitkering van het huishouden dan worden?
- stel een man heeft zijn hele leven in Nederland gewoond en wordt in 2008 65 en zijn vrouw is dan al 68. Hoe hoog zal de AOW-uitkering van het huishouden dan worden?
- stel een man heeft zijn hele leven in Nederland gewoond en wordt in 2018 65, terwijl zijn vrouw dan pas 62 is en geen betaald werk heeft. Hoe hoog zal de AOW-uitkering van het huishouden dan worden?
- stel een man heeft zijn hele leven in Nederland gewoond en wordt in 2018 65 en zijn vrouw is dan al 68. Hoe hoog zal de AOW-uitkering van het huishouden dan worden?

Respondenten konden telkens kiezen uit de volgende antwoorden:

1. Gelijk aan de uitkering voor een twee-persoonshuishouden.
2. Gelijk aan de helft van de uitkering voor een twee-persoonshuishouden.
3. Ik weet het niet

Op deze manier wordt onderzocht of mensen weten van de afschaffing van de partnertoeslag zonder er direct naar te vragen, om gewenste antwoorden te voorkomen. Het antwoord op de eerste, tweede en vierde vraag is 1. Door de afschaffing van de partnertoeslag is het antwoord op de derde vraag 2.

Deze vraag is aan alle respondenten gesteld, dus ook aan mensen die niet te maken krijgen met de afschaffing van de partnertoeslag. Van alle ondervraagden had 13,7 procent alle antwoorden goed. Zij lijken goed op de hoogte van de afschaffing. Het lijkt dat 23,0 procent van de respondenten niet weet dat de partnertoeslag wordt afgeschaft terwijl ze wel weten dat een echtpaar nu een uitkering krijgt ter hoogte van de uitkering van een twee-persoonshuishouden (zij gaven antwoord 1 op alle vragen). Het kan ook dat iemand niet weet dat de toeslag nu wel bestaat; dit lijkt het geval bij 30,2 procent van de ondervraagden (zij gaven antwoord 2 op de eerste en derde vraag, en antwoord 1 op de tweede en vierde vraag). Verder geeft 33,1 procent van de respondenten een dusdanige antwoordcombinatie (een andere antwoordcombinatie dan die hierboven zijn genoemd), dat het lijkt dat zij helemaal geen goed beeld hebben van de partnertoeslag.

Nu is alleen gekeken naar de antwoorden van mensen die te maken krijgen met de afschaffing van de partnertoeslag. Een groot deel van de respondenten valt dan af, omdat zij alleenstaand of te oud zijn. Er blijven dan nog 411 kandidaten over.

Van deze groep heeft 13,4 procent alle antwoorden goed. Van de respondenten lijkt 15,6 procent niet te weten dat de partnertoeslag wordt afgeschaft, terwijl 37,0 procent niet lijkt te weten dat de toeslag nu wel bestaat. Ook de groep die geen idee lijkt hebben van de regelingen rond de AOW blijft groot: 34,0 procent.

Er zijn dus geen grote verschillen in kennis over de afschaffing van de partnertoeslag tussen de groep die er door getroffen wordt en de totale groep. Het valt op dat, ondanks dat zij eventueel maatregelen moeten nemen, van de groep die getroffen wordt ongeveer hetzelfde percentage alle antwoorden over de partnertoeslag goed heeft. Mogelijk komt dit doordat er in de totale groep ook mensen zitten die al AOW ontvangen. Zij hebben zich waarschijnlijk al beter verdiept in de AOW. Als wordt gekeken naar kenmerken van mensen die alle antwoorden goed hebben, hebben oudere mensen en hoger opgeleide mensen vaker alle antwoorden goed. Maar er zijn te weinig waarnemingen om hier harde conclusies uit te trekken.

Al met al kan geconcludeerd worden dat de kennis over de afschaffing van de partnertoeslag zeer gering is, ook onder de groep die met de afschaffing te maken krijgt.

3.2 Willen mensen wat doen tegen de afschaffing van de partnertoeslag?

Uit de vorige subparagraaf blijkt dat er zeer weinig kennis is over de afschaffing. Verder is onderzocht of respondenten iets willen doen tegen de afschaffing als ze er van op de hoogte zijn. De uitkomsten hiervan zijn in deze paragraaf beschreven.

Aan de deelnemers van het panel is eerst gevraagd hoe ze verwachtten dat hun huishouden in het levensonderhoud voorziet als de oudste persoon in het huishouden 65 zal worden. In totaal zijn toen 13 mogelijke antwoorden gegeven (waarbij meerdere

antwoorden mogelijk waren⁵). Hiervoor zijn de deelnemers aan het internetpanel eerst ingelicht over de afschaffing van de partnertoeslag.⁶ Vervolgens is er aan de respondenten die te maken kregen met de afschaffing gevraagd of dat iets veranderde aan de vraag over hoe het huishouden in het levensonderhoud zou voorzien.

Van de 411 deelnemers aan het panel die te maken krijgen met de afschaffing zei 28,0 procent al op de hoogte te zijn. Dit resultaat komt niet overeen met de percentages uit de vorige subparagraaf voor wie alle antwoorden over de partnertoeslag goed had. Als er wordt gekeken naar de antwoorden op de vier vragen over hun kennis over de afschaffing van deze groep blijkt een meerderheid niet alle vragen goed beantwoord te hebben. Van deze groep heeft wel een substantieel hoger percentage alle antwoorden goed dan van de groepen die een ander antwoord hebben gegeven. Mogelijk heeft een aantal respondenten een “gewenst” antwoord gegeven door te zeggen dat ze op de hoogte zijn van de afschaffing.

Verder zegt 21,9 procent van de respondenten die te maken krijgen met de afschaffing dat zij financieel goed genoeg voorbereid zijn op hun oude dag. Zij zullen dus geen verdere maatregelen nemen tegen de afschaffing van de partnertoeslag.

Een grote groep die te maken krijgt met de afschaffing zegt nog geen idee te hebben of ze er iets aan willen doen en nog niet over de situatie te willen nadenken. Deze groep bestaat uit 34,3 procent van de respondenten.

Tenslotte is er nog een groep die zegt dat, nu ze weten van de afschaffing, er inderdaad iets verandert aan de vraag hoe het huishouden in het levensonderhoud zal voorzien. Deze groep bestaat uit (slechts) 15,8 procent van de respondenten die te maken krijgt met de afschaffing van de partnertoeslag.

Er is nog gekeken naar kenmerken van mensen voor wie er iets veranderd nu ze weten dat de partnertoeslag wordt afgeschaft. Oudere mensen en hoger opgeleide mensen lijken iets vaker geneigd om maatregelen te nemen tegen de afschaffing. Er zijn echter te weinig waarnemingen om hier significante conclusies uit te trekken.

Er kan wel geconcludeerd worden dat zelfs als respondenten weten van de afschaffing van de partnertoeslag, ze hier nog niet vaak maatregelen tegen willen nemen. Het grootste deel wil helemaal nog niet nadenken over zijn of haar pensioen.

⁵ De mogelijke antwoorden waren: de oudste partner zal AOW ontvangen, de jongste partner zal AOW ontvangen, de oudste partner zal een andere uitkering ontvangen, de jongste partner zal een andere uitkering ontvangen, de oudste partner zal inkomen uit werk hebben, de jongste partner zal inkomen uit werk hebben, de oudste partner zal prepensioen of VUT hebben, de jongste partner zal prepensioen of VUT hebben, de oudste partner zal een inkomen uit een koopsom of lijfrentepolis ontvangen, de jongste partner zal een inkomen uit een koopsom of lijfrentepolis ontvangen, de oudste partner zal spaartegoeden hebben, de jongste partner zal spaartegoeden hebben en het huishouden zal spaartegoeden hebben.

⁶ Toen zij werden ingelicht konden ze niet meer terug om hun vragen over hun kennis over de partnertoeslag te veranderen.

Van de mensen die wat wilden veranderen nu ze van de afschaffing van de partnertoeslag weten is ook gekeken naar wat ze wilden veranderen. Doordat er maar weinig mensen maatregelen willen nemen zijn er alleen zeer weinig waarnemingen. De antwoorden waren ook dusdanig divers, dat er helemaal geen conclusies kunnen worden getrokken.

4. Conclusies

Paren die getroffen worden door de afschaffing van de inkomensafhankelijke partnertoeslag kunnen een aantal maatregelen nemen om de gevolgen hiervan te repareren. Ten eerste kan de jongste partner gaan werken, maar het emancipatieproces van vrouwen loopt achter bij de prognose waarop de afschaffing van de partnertoeslag is gebaseerd. Bovendien is het de vraag of jongere partners willen gaan werken.

Als de jongste partner niet wil werken kan wegvallen van de partnertoeslag gecompenseerd worden door een lijfrenteverzekering af te sluiten of door te sparen. Het hangt sterk van de persoonlijke situatie af welke van de twee te prefereren is. Bij een klein leeftijdsverschil tussen de partners is sparen vaak goedkoper. Bij grote leeftijdsverschillen is een lijfrenteverzekering meestal goedkoper. Wel lijken beide alternatieven voor veel paren te duur afgezet tegen de uitbetalingen in de toekomst. Voor paren waarvoor het niet te duur is lijkt reparatie van het AOW-gat niet interessant.

Voordat paren maatregelen kunnen nemen tegen de afschaffing van de partnertoeslag moeten ze weten van de afschaffing. De kennis over de afschaffing is nog steeds zeer gering. Het blijft dus ook belangrijk om mensen beter te informeren over de afschaffing van de partnertoeslag.

Beter informatie over de afschaffing van de partnertoeslag alleen blijkt echter niet genoeg; ook als mensen geïnformeerd worden over de afschaffing willen ze meestal geen maatregelen nemen. Een groot gedeelte van de respondenten in het onderzochte panel geeft zelfs aan nog helemaal niet over het pensioen te willen nadenken.

Al met al weten mensen dus weinig over de afschaffing van de partnertoeslag en als ze het weten willen ze vaak geen maatregelen tegen het AOW-gat dat hierdoor ontstaat nemen. Bovendien lijken maatregelen op het gebied van sparen en lijfrenteverzekeringen te duur.

Als paren maatregelen willen nemen tegen afschaffing van de partnertoeslag lijkt werk voor de jongste (of eventueel de oudste) partner dus de enige oplossing. Wel is hier boven al gebleken dat werk niet altijd wenselijk of haalbaar is. Wellicht is het dus beter om het beleid en de voorlichting over de partnertoeslag te richten op betere (re)integratie op de arbeidsmarkt van personen die te maken krijgen met de afschaffing van de partnertoeslag.

Literatuur

Groesbeek, H. 'AOW-hiaat onbekend bij consument. Een forse (enigszins hobbelige) markt wacht op de actieve adviseur' in: *PensioenAdvies*, januari/februari 2002, p. 34-36

Jonge, T. de, 'AOW inkopen of niet?' Sociale Verzekeringsbank 2007

Meppelink, P. 'Een slimme meid is op haar pensioen voorbereid. Wat de afschaffing van de partnertoeslag betekent voor verschillende groepen vrouwen.' EC 181 Groningen 2007

Vleeming, H. 'Het AOW-gat bij het verdwijnen van de toeslag in 2015' in Vonk, G. en Van Everdingen, M. (red.) 'De AOW. Veel besproken, nu beschreven' Sociale Verzekeringsbank 2006, p. 323-333